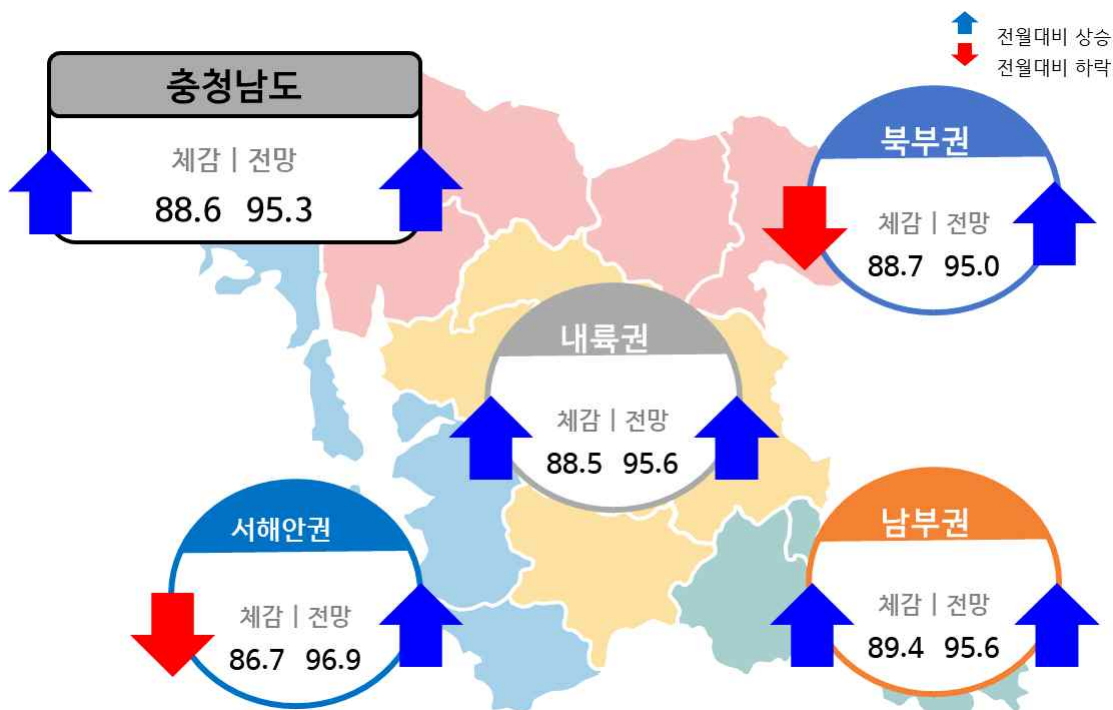


충청남도 경기심리지수(CN-ESI)

■ 경제 전반의 회복세 지속, 내수와 수출이 회복되면서 중소기업과 소상공인 모두 긍정적 전망, 지난달 명절효과로 매출액이 증가하면서 소상공인의 자금 사정이 개선, 그러나 긴 경기침체를 겪으면서 대형마트나 온라인 구매 비중이 높아지는 등의 소비패턴 변화는 풀어야 할 과제, 높은 물가가 지속되면서 소비심리가 위축된 문제도 경기회복에 걸림돌로 작용

- 중소기업 부문은 수출과 내수판매가 꾸준히 증가하고 일부 감소세를 보이는 신규수주규모, 채산성 등도 회복되거나 감소폭이 줄어들 전망
- 소상공인 부문은 자금 사정이 개선되면서, 매출과 경기 전반에 대한 긍정적 기대감이 이어질 전망
- 북부권, 서해안권에서 체감 소폭 하락, 전망은 모든 권역에서 상승



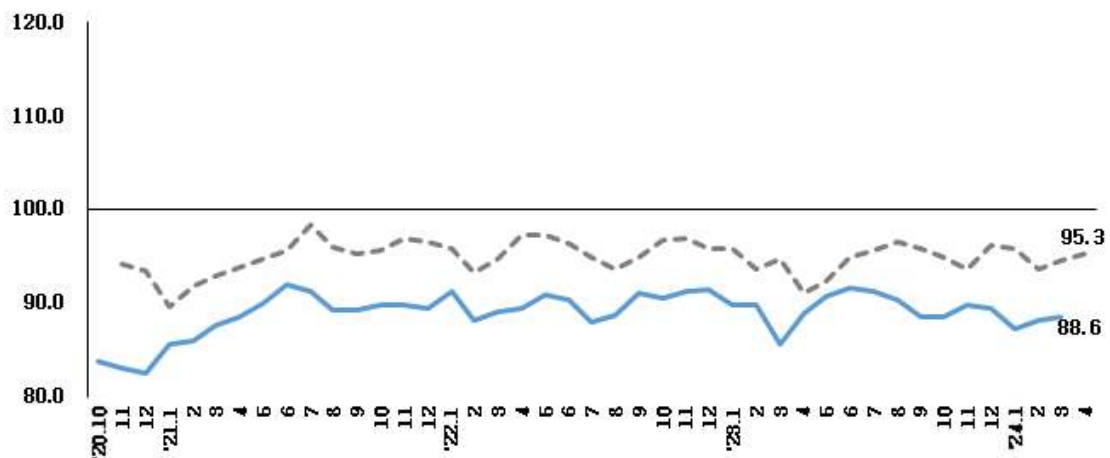
주 1) 충청남도 경기심리지수는 북부권(천안, 아산, 서산, 당진), 서해안권(태안, 보령, 서천), 내륙권(홍성, 예산, 공주, 청양, 부여), 남부권(논산, 금산, 계룡) 총 4개 권역으로 나뉘며, 향후 표본 추가 확보를 통해 혁신도시권(대포, 예산)을 구분하여 지표를 산출할 계획

충청남도 경기심리지수(CN-ESI)

■ 충청남도 경기심리지수 3월 체감 88.6으로 전월대비 0.4p 상승,
'24년 4월 전망도 95.3으로 전월대비 0.8p 상승

○ 중소기업은 수출과 내수판매가 증가세를 보이는 반면, 신규수주규모가 감소하면서 생산규모도 감소, 점차 감소폭은 줄어들 전망, 소상공인은 경기회복에 대한 기대감은 낮아졌으나 자금사정이 개선되면서 긍정적 전망

- (부문별) 중소기업은 신규수주규모와 설비투자가 증감을 반복하고 있으나 수출과 내수판매가 증가하면서 제품판매 가격, 채산성, 생산규모, 고용률 등이 개선될 전망, 소상공인은 다시 매출이 감소했으나 자금사정이 증가하면서 전체 지수도 상승, 구매관리자지수는 소폭 하락세를 보임
- 소비자심리지수는 지난달 상승세에서 다시 하락세로 전환
- (권역별) 북부권과 서해안권의 체감지수 소폭 하락, 전망은 모든 권역 상승



구분		'23.10월	11월	12월	'24.1월	2월	3월	4월	전월차
충남 경기심리지수 (CN-ESI)	체감	88.4	89.8	89.3	87.3	88.2	88.6	-	0.4
	전망	94.8	93.6	96.1	95.8	93.6	94.5	95.3	0.8
- 북부권	체감	88.3	90.0	89.4	88.0	88.9	88.7	-	-0.2
	전망	95.2	93.9	96.2	95.9	94.0	94.5	95.0	0.5
- 서해안권	체감	90.0	88.8	89.3	86.3	87.2	86.7	-	-0.5
	전망	95.9	94.8	96.6	96.2	92.6	96.0	96.9	0.9
- 내륙권	체감	88.0	88.8	90.0	86.3	87.2	88.5	-	1.3
	전망	93.9	92.4	95.6	95.2	93.6	95.1	95.6	0.5
- 남부권	체감	89.0	90.4	88.8	87.0	88.1	89.4	-	1.3
	전망	93.7	93.7	96.3	96.9	92.5	93.1	95.6	2.5

주 1) 충남 경기심리지수(CN-ESI : Chungnam Economic Sentiment Indicator) : 충남의 현재 경기상황에 대한 판단, 향후 전망을 조사하여 작성. 100을 기준으로 이보다 낮으면 경기 악화를 판단(전망)하는 기업이 호전을 판단(전망)하는 기업보다 많음을 의미, 100보다 높으면 경기 호전을 판단(전망)하는 기업이 더 많다는 것을 의미(단, 구매관리자지수는 50을 기준으로 함)
2) 보정작업으로 변동될 수 있음

❶ 충남 중소기업 경기실사지수(CN-M-BSI)

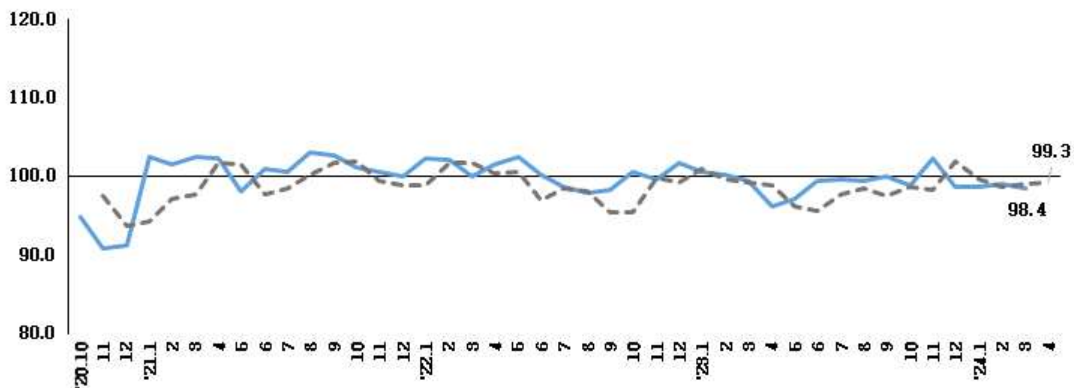
■ 충남 중소기업 경기실사지수 3월 체감 98.4로 전월대비 0.6p 하락, '24년 4월 전망 99.3으로 전월대비 0.2p 상승

○ (부문별) 신규수주규모와 설비투자, 채산성의 감소세가 지속되면서 생산 규모도 감소세로 전환, 전체 체감지수의 소폭 감소로 나타남, 전망에서는 감소세가 줄어들거나 증가로 전환되면서 지수는 소폭 상승

- 체감(3월) : 수출규모(+4.1p), 인력_新(+2.6p), 내수판매규모(+1.1p), 원자재구입가격(+0.4p), 제품재고(0.8p), 반면 신규수주규모(-3.3p), 채산성(-3.0p), 생산규모(-2.9p), 설비투자(-2.1p), 생산설비(-2.0p), 가동률(-1.6p), 인력_現(-1.2p), 제품판매가격(-0.7p), 자금사정(-0.4p),
- 전망('24년 4월) : 수출규모(+5.0p), 신규수주규모(+2.2p), 설비투자(+1.7p), 제품판매가격(+1.5p), 원자재구입가격(+1.3p), 채산성(+0.9p), 내수판매규모(+0.6p), 제품재고(+0.2) 반면 자금사정(-1.9p), 인력_現(-1.0p), 생산설비(-0.9p), 생산규모(-0.6p), 가동률(-0.6p), 인력_新(-0.2p)

○ (권역별) 체감은 모든 권역 하락, 전망은 내륙권 제외한 모든 권역 상승

- 체감(3월) : 북부권(-0.4p), 서해안권(-0.6p), 내륙권(-1.4p), 남부권(-0.3p)
- 전망('24년 4월) : 북부권(+0.2p), 서해안권(+1.7p), 내륙권(-1.2p), 남부권(+1.0p)



구분		'23.10월	11월	12월	'24.1월	2월	3월	4월	전월차
충남	체감	98.9	102.2	98.7	98.6	99.0	98.4	-	-0.6
	전망	98.6	98.2	101.8	99.6	98.6	99.1	99.3	0.2
- 북부권	체감	99.1	102.4	98.8	98.8	98.9	98.5	-	-0.4
	전망	98.5	98.1	101.4	99.6	98.6	99.0	99.2	0.2
- 서해안권	체감	101.3	101.8	99.4	97.8	98.8	98.2	-	-0.6
	전망	98.3	102.5	102.4	99.9	100.1	101.7	103.4	1.7
- 내륙권	체감	99.1	101.4	98.2	98.5	99.5	98.1	-	-1.4
	전망	100.2	99.3	102.4	99.3	99.4	100.7	99.5	-1.2
- 남부권	체감	96.7	102.0	98.2	97.8	98.8	98.5	-	-0.3
	전망	97.5	95.7	103.4	100.4	96.6	96.5	97.5	1.0

주 1) 보정작업으로 변동될 수 있음

2) 제품재고 100 미만(이상) : 재고량 과잉(부족) / 생산설비 100 미만(이상) : 생산설비 과잉(부족)

인력사정(현인원) 100 미만(이상) : 현 고용인원 과잉(부족) / 원자재구입가격 100 미만(이상) : 원자재구입가격 상승(하락)

② 충남 구매관리자지수(CN-M-PMI)

■ 충남 구매관리자지수 3월 체감 50.3으로 전월대비 0.4p 상승, '24년 4월 전망은 50.4로 전월대비 0.1p 하락

○ (부문별) 모든 부문에서 증가세를 보이면서 체감지수 상승, 전망은 생산/영업, 신규주문이 감소세를 보이면서 소폭 하락

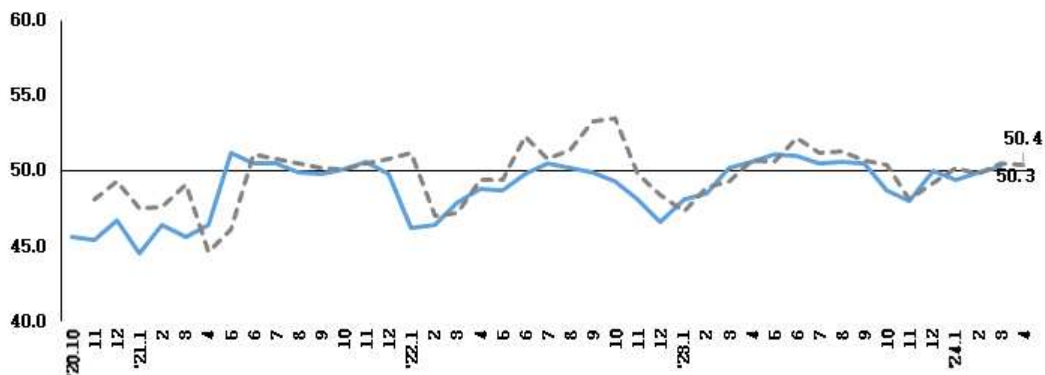
- 체감(3월) : 공급지연(+1.1p), 제품재고(+0.4p), 생산/영업(+0.3p), 신규주문(+0.2p), 고용(+0.2p)
- 전망('24년 4월) : 고용(+1.2p), 공급지연(+0.4p), 제품재고(+0.1p), 생산/영업(-0.7p), 신규주문(-1.3p),

* 향후 경기 전망이 소폭 감소했으나 체감, 전망 모두 기준치인 50이상을 유지

○ (권역별) 서해안권을 제외한 모든 권역에서 체감 상승, 전망은 북부권과 서해안권만 하락

- 체감(3월) : 북부권(+0.3p), 서해안권(-1.4p), 내륙권(+0.5p), 남부권(+1.9p)
- 전망('24년 4월) : 북부권(-0.2p), 서해안권(-1.2p), 내륙권(0.0p), 남부권(+1.2p)

* 서해안권은 상대적으로 타 권역에 비해 고용 부문 감소폭이 크게 나타남



구분		'23.10월	11월	12월	'24.1월	2월	3월	4월	전월차
충남	체감	48.7	48.0	50.0	49.4	49.9	50.3	-	0.4
	전망	50.4	48.1	49.2	50.2	49.8	50.5	50.4	-0.1
- 북부권	체감	48.3	48.3	50.1	49.5	50.0	50.3	-	0.3
	전망	50.6	48.1	49.1	50.3	49.7	50.5	50.3	-0.2
- 서해안권	체감	49.8	47.2	50.8	47.8	48.2	46.8	-	-1.4
	전망	51.0	48.0	49.6	51.0	49.2	51.0	49.8	-1.2
- 내륙권	체감	49.3	47.2	49.1	49.9	50.4	50.9	-	0.5
	전망	49.3	48.0	49.1	49.6	50.8	50.9	50.9	0.0
- 남부권	체감	49.7	47.6	49.9	49.3	49.2	51.1	-	1.9
	전망	50.1	48.6	49.8	50.2	49.3	49.7	50.9	1.2

주 1) 구매관리자지수(Purchasing Manager's Index) : 제조업 분야의 경기 동향 지수로, 신규주문, 생산 및 출하, 재고, 고용상태 등을 조사하여 수치화 한 것으로 50 이상이면 제조업의 확장을, 이하면 수축을 의미함. 정확한 성장률을 보여주지보다는 전월대비 호전 여부를 판단하는 데 사용됨
2) 보정작업으로 변동될 수 있음

③ 충남 소상공인 경기실사지수(CN-SB-BSI)

■ 충남 소상공인 경기실사지수 3월 체감 92.8로 전월대비 0.6p 상승, '24년 4월 전망 97.8로 5.4p 상승

○ (부문별) 자금사정이 개선되면서 체감, 전망 모두 상승세, 경기전반에 대한 기대감은 낮아진 상황이나 전망은 긍정적

- 체감(3월) : 자금사정(+20.0p), 재고(+0.3p), 신규고용(0.0p), 경기전반(-14.3p), 매출(-2.1p)
- 전망('24년 4월) : 자금사정(+16.4p), 매출(+10.3p), 경기전반(+4.8p), 재고(+0.6p), 신규고용(0.0p),

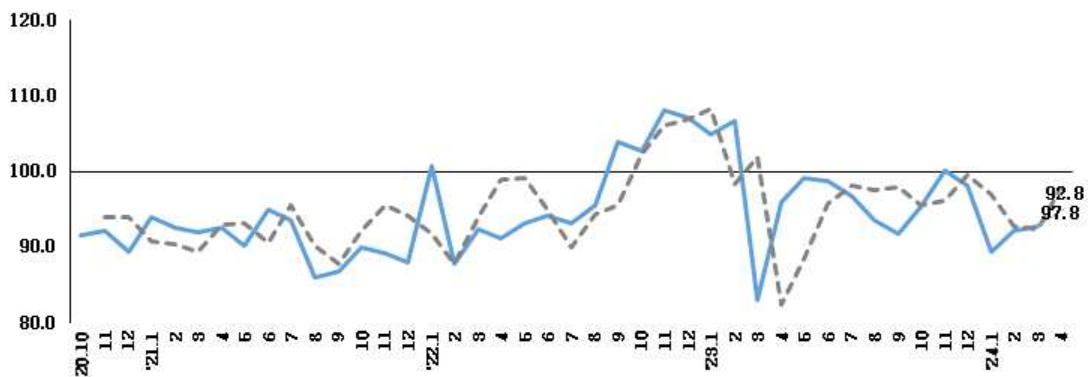
* 지난달 명절효과에 따른 매출 상승과 소상공인 정책금융이 시작되면서 자금사정이 개선, 전반적인 지수 상승을 견인

* 겨울철이 지나 유동인구가 다시 증가하고 매출도 증가할 것을 기대하지만, 체감상 손님이 줄었으며 마트나 온라인 구매로 상권은 침체된 상황이 지속

○ (권역별) 북부권, 내륙권에서 체감 하락, 전망은 모든 권역 상승

- 체감(3월) : 북부권(-0.6p), 서해안권(+2.0p), 내륙권(-0.5p), 남부권(+2.5p)
- 전망('24년 4월) : 북부권(+4.6p), 서해안권(+6.4p), 내륙권(+3.5p), 남부권(+7.0p)

* 서해안권과 남부권은 경기 전망에 대한 기대감이 타권역에 비해 크게 나타남



구분		'23.10월	11월	12월	'24.1월	2월	3월	4월	전월차
충남	체감	95.4	100.2	98.3	89.5	92.2	92.8	-	0.6
	전망	95.5	96.1	99.7	96.9	92.8	92.4	97.8	5.4
- 북부권	체감	94.9	100.2	99.3	91.3	93.9	93.3	-	-0.6
	전망	95.8	96.5	100.3	98.0	93.4	93.0	97.6	4.6
- 서해안권	체감	96.0	99.2	96.7	88.1	89.4	91.4	-	2.0
	전망	95.4	95.8	98.7	94.7	92.4	91.1	97.5	6.4
- 내륙권	체감	95.6	100.7	97.2	89.1	92.7	92.2	-	-0.5
	전망	95.9	96.2	99.7	96.9	93.4	93.2	96.7	3.5
- 남부권	체감	95.9	100.3	98.3	87.9	91.1	93.6	-	2.5
	전망	94.6	95.6	99.0	96.2	91.7	92.0	99.0	7.0

주 1) 보정작업으로 변동될 수 있음

④ 충남 소비자심리지수(CN-CCSI)

■ 충남 소비자심리지수 81.6으로 전월대비 0.6p 하락, 체감은 상승, 전망 하락

○ (부문별) 경기회복에 대한 기대감과 실망이 공존, 소비지출도 증감을 반복 중

- 체감(3월) : 지난달에 이어 생활 형편은 나아지고 있으나, 경기회복은 부정적
- 전망('24년 4월) : 가계수입과 소비지출이 다시 감소세로 전환, 향후경기 및 생활형편도 부정적 전망

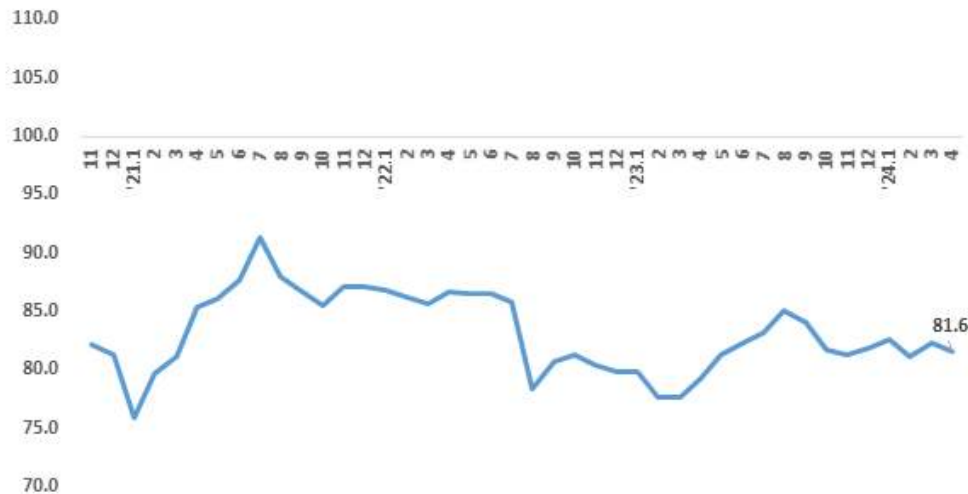
* 체감상 경기침체는 아니지만, 아직 경기회복으로 보기에는 어려운 상황, 가계수입, 소비지출 등 관련 지표들의 증감이 반복되면서 전망에 대한 불확실성만 증가

* 소비자가 가장 많이 체감하는 부분은 물가, 높은 물가로 소비 활동이 침체되었다는 응답이 많았음, 물가 상승폭이 줄면서 안정된 모습을 보이고 있으나 높아진 물가가 지속되면서 소득 감소 효과가 나타남, 결국, 소비가 줄어들면서 경기 회복도 늦어짐

○ (권역별) 북부권, 서해안권 하락, 내륙권은 상승, 남부권 보합

- 북부권(-1.3p), 서해안권(-1.2p), 내륙권(+1.5p), 남부권(0.0p)

* 내륙권은 현재 생활 형편 수준이 타 권역에 비해 큰 폭으로 상승함



구분	'23.10월	11월	12월	'24.1월	2월	3월	4월	전월차
충남	81.7	81.2	81.8	82.6	81.1	82.2	81.6	-0.6
- 북부권	81.6	81.8	82.2	82.0	82.1	82.4	81.1	-1.3
- 서해안권	84.0	82.4	82.4	83.5	79.4	84.9	83.7	-1.2
- 내륙권	81.4	77.4	80.0	83.5	78.6	80.5	82.0	1.5
- 남부권	80.1	82.8	82.2	84.3	81.1	82.0	82.0	-

주 1) 보정작업으로 변동될 수 있음

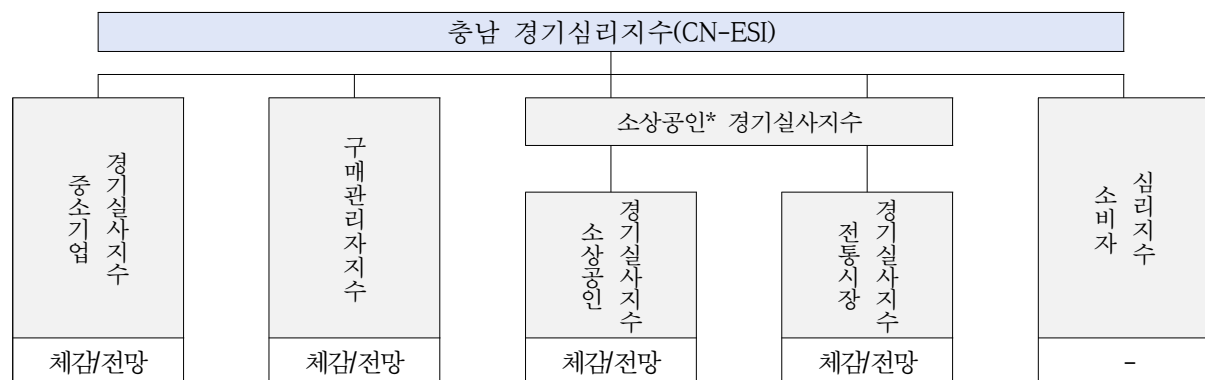
충청남도 경기심리지수(CN-ESI) 작성 개요

1) 조사 개요

- 충청남도 민간 경제주체(기업, 소상공인, 소비자)의 종합적 경기 판단(전망)을 파악하기 위하여 매월 동일한 표본(대상자)에게 패널 조사 실시
 - 조사 기간 : 매월 10일 ~ 20일('20년 10월 ~)
 - 조사 대상 : 중소기업(500), 소상공인(300), 전통시장(200), 소비자(700) 총 1,700개
 - 조사 방법 : 온라인 및 전화조사(방문조사)
- * 조사자료의 가공·분석을 통해 매월 15(+2~3)일경 충청남도 경기심리지수(CN-ESI) 산출·보고, 월간 충남 경제 수록

2) 작성 방법

- 패널조사 자료를 기반으로 충남경기심리지수와 하위 4개 부문, 4대 권역별 지수 산출
 - 기본구조 : 하위 4개 부문의 가중평균으로 충남경기심리지수 도출



- * 소상공인(통합) 경기심리지수 : 2022년 2월 1차 전문가회의를 통해 기존 소상공인과 전통시장의 표본을 통합하여 광의의 소상공인 경기심리지수를 산출

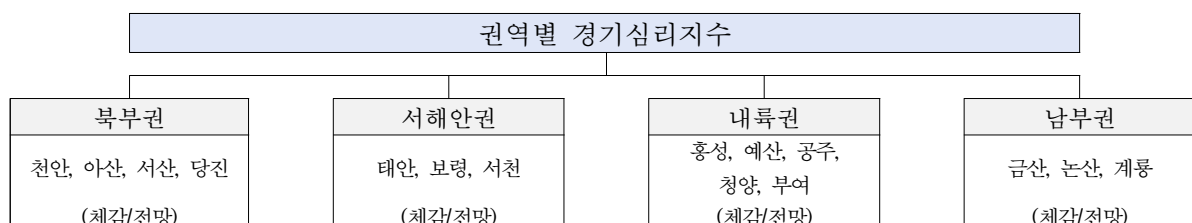
- 충남 산업별 매출액 자료를 바탕으로 부문별 가중치 산출, 하위 4개 부문 가중 평균

중소기업 경기심리지수	구매관리자지수	소상공인 경기심리지수	소비자심리지수
0.22	0.22	0.24 (소상공인 0.16 + 전통시장 0.08)	0.32

- * 2018년 충남 산업별(10차_대분류) 매출액 기준 가중치 산출

- * 주의: 추후 보정작업 등을 통해 수정 가능

- 4대 권역별로 확대 : 4대 부문의 권역별 지수, 경기심리지수 도출



$$\text{부문별 지수} = \frac{(\text{매우긍정} \times 10 + \text{다소긍정} \times 05 + \text{비슷} \times 00) - (\text{다소부정} \times 05 + \text{매우부정} \times 10)}{\text{전체 응답수}} \times 100 + 100$$

- 값이 기준치(100)를 상회(하회)하면 경제 심리가 전월대비 호전(악화)으로 해석
단, 구매자관리지수(PMI)는 50을 기준으로 함

3) 기대 효과

- 전국 단위로 편제된 통계로 인한 지표의 지역 활용 한계를 극복, 시의성 있는 통계 발표로 지역 맞춤형 대응 강화
 - 한국은행의 경제심리지수(ESI)는 지역 통계로 활용 불가
 - 기본적인 틀은 유사하게 작성하되, 충남 지역 표본 수 확대를 통해 충청남도 맞춤형 경기심리 지수 개발 및 4대 권역별로 확대
 - 조사 발표 시기 매월 중순(한국은행 월말)으로 앞당겨 시의성 있는 통계 발표를 통해 지역의 정책적 효과 및 경제 현안 이슈에 대한 즉각적인 분석에 용이
- 지역 단위 최초 구매관리자지수 산출
 - 충청남도 도내 ‘제조업’ 경기의 확장/수축 등 선제적 동향 파악 가능
- 향후 추가 표본확대를 통한 혁신도시권 등 5대 권역으로 확대 및 15개 시군의 개별 지표산출 분석으로 확장 가능

한국은행 경제심리지수와 비교

한국은행	비교	충남 경제동향분석센터
전국	통계 단위	충남 및 4대 권역별 (신뢰성 확보시 15개 시군 지표 산출 가능)
매월 25일 ~ 30일	공표일	매월 20일(+2~3일)
BSI, CSI 중 경기대응성 높은 7개 지표들의 가중평균	세부 구성 지표	BSI, PMI, SB-BSI, CCSI의 가중평균

자료 : 한국은행, 충남연구원 경제동향분석센터

4) 기타 이용상의 유의점 · 제약요인

- 충청남도 경제심리지수는 방법론, 부문별 가중치 등에 따라 상이한 결과가 도출될 수 있음

※ 하위지표 조사 개요

충남 중소기업 경기실사지수(CN-M-BSI)

조사 목적	매월 충청남도 소재의 중소기업 경기 동향 파악 및 다음달 전망을 위하여 기업가의 현재 기업경영상황에 대한 판단과 향후 전망을 조사하여 지수화
조사 대상	충청남도 소재 중소기업 500개(매출액 5억 원 초과, 상시 근로자 300인 미만) - 제 조 업 : 350개, 서비스업 : 150개 - 시군별 · 업종별 비례할당 표본추출
조사 기간	매월 10일 ~ 20일 (20년 10월 ~ 21년 6월 : 매월 15일 ~ 25일)
조사 항목	제품재고, 생산설비, 설비투자, 인력사정(현인원), 인력사정(신규채용), 업황, 제품판매가격, 원자재구입가격, 채산성, 자금사정, 신규수주, 생산, 가동률, 내수판매, 수출, 경영애로사항

충남 구매관리자지수(CN-M-PMI)

조사 목적	매월 충청남도 소재 제조 중소기업의 경기 동향 파악과 다음달 전망을 위해 신규주문, 생산, 출하 및 재고, 고용 상태 등을 조사하여 지수화
조사 대상	충청남도 소재 중소기업 500개(매출액 5억원 초과, 상시 근로자 300인 미만) - 제 조 업 : 350개, 서비스업 : 150개 - 시군별 · 업종별 비례할당 표본추출
조사 기간	매월 10일 ~ 20일 (20년 10월 ~ 21년 6월 : 매월 15일 ~ 25일)
조사 항목	생산/영업, 신규주문, 수출신규주문, 공급지연, 평균가격, 평균원가, 고용, 연간전망

충남 소상공인* 경기실사지수(CN-SB-BSI)

조사 목적	매월 충청남도 소재의 소상공인과 전통시장 경기 동향 파악 및 다음달 전망을 위하여 소상공인, 전통시장의 현재 경영상황에 대한 판단과 향후 전망을 조사하여 지수화
조사 대상	<ul style="list-style-type: none"> ■ 충청남도 소재 소상공인 사업체 300개(상시종업원수 5인미만) <ul style="list-style-type: none"> - 소매업, 음식점업, 부동산업, 학문/교육, 스포츠, 관광/여가/오락, 숙박, 생활서비스업(이상 8개 업종) - 시군별 · 업종별 비례할당 표본추출 ■ 충청남도 소재 22개 전통시장 내 점포 200개 <ul style="list-style-type: none"> - 농산물, 축산물, 수산물, 가공식품, 의류/신발, 가정용품, 음식점업, 기타소매업/근린생활서비스(이상 8개 업종) - 시군별 · 업종별 비례할당 표본추출
조사 기간	매월 10일 ~ 20일 (20년 10월 ~ 21년 6월 : 매월 15일 ~ 25일)
조사 항목	매출, 자금사정, 재고, 고용(현인원), 고용(신규채용), 경기전반

* 충남 소상공인* 경기실사지수 : 2022.2월 개편 작업을 통해 기존 소상공인 표본과 전통시장의 표본을 통합하여 광의의 소상공인 경기실사지수를 산출

충남 소비자심리지수(CN-CCSI)

조사 목적	매월 충청남도 도민(소비자)의 경기 동향파악 및 다음달 전망을 위하여 도민의 현재 경제상황에 대한 인식과 향후 소비지출 전망 등을 조사하여 지수화
조사 대상	충청남도 도민 700명 - 시군별 · 성별 · 연령별 주민등록인구통계에 비례할당 추출
조사 기간	매월 10일 ~ 20일 (20년 10월 ~ 21년 6월 : 매월 15일 ~ 25일)
조사 항목	현재생활형편, 현재경기판단, 생활형편전망, 향후경기전망, 물가수준전망, 취업기회전망, 금리수준전망, 가계수입전망, 소비지출전망, 현재가계저축, 현재가계부채, 가계저축전망, 가계부채전망

< 부록 >

1. 충남 경기심리지수(CN-ESI)

구분	충남 경기심리지수(CN-ESI)									
	충남		북부권		서해안권		내륙권		남부권	
	체감	전망	체감	전망	체감	전망	체감	전망	체감	전망
2020.10	83.8	-	83.9	-	82.4	-	83.2	-	83.7	-
11	83.1	94.1	82.2	94.3	83.4	94.0	84.7	92.1	85.1	94.9
12	82.4	93.3	82.4	92.9	80.3	95.2	83.8	93.1	82.9	94.3
2021.01	85.6	89.5	84.5	88.8	83.3	91.6	87.7	90.5	88.9	90.6
2	86.0	91.7	85.8	90.1	85.3	93.3	87.1	93.7	86.6	93.5
3	87.5	93.0	87.3	92.1	86.8	94.8	89.6	93.5	86.0	93.6
4	88.5	93.8	87.6	93.5	89.3	94.0	90.2	95.2	87.8	91.4
5	90.0	94.7	89.6	93.8	91.2	94.4	90.3	97.1	89.6	93.3
6	92.1	95.7	91.2	95.3	92.2	96.0	94.2	96.6	90.4	95.6
7	91.3	98.3	90.8	97.8	91.7	98.0	92.9	99.3	88.5	97.5
8	89.2	95.9	89.3	95.4	87.7	97.6	89.8	97.2	89.0	93.5
9	89.3	95.2	89.0	94.7	89.0	94.7	90.3	96.5	89.2	94.0
10	89.9	95.6	89.0	95.1	88.9	95.2	90.8	96.7	90.9	95.1
11	89.8	96.9	89.0	96.1	89.9	95.5	91.0	98.7	90.0	97.3
12	89.3	96.6	88.1	95.4	88.0	95.3	89.8	98.5	93.9	97.5
2022.01	91.3	95.8	90.5	95.7	94.1	93.7	90.9	95.5	91.6	97.2
2	88.2	93.3	87.9	93.2	90.5	95.4	88.2	92.5	87.8	93.8
3	89.1	94.7	89.0	93.7	90.8	96.8	87.7	95.6	88.9	95.2
4	89.4	97.2	88.8	96.5	88.5	97.4	90.0	98.6	88.4	97.6
5	90.9	97.3	90.9	96.8	92.4	99.0	90.5	97.4	89.1	96.1
6	90.3	96.3	89.6	96.1	92.2	95.9	89.7	97.1	89.6	95.8
7	87.9	95.0	87.9	94.3	90.7	96.1	86.4	94.6	87.4	96.6
8	88.7	93.6	88.8	93.2	91.1	94.9	87.9	93.4	87.3	93.4
9	91.1	95.0	91.1	94.6	93.1	97.8	90.2	94.8	89.6	92.9
10	90.4	96.7	90.1	96.6	90.3	98.4	89.2	96.1	92.8	95.7
11	91.2	96.8	91.5	96.7	91.6	95.8	89.9	95.4	91.1	99.2
12	91.4	95.8	91.5	95.9	92.6	95.7	90.4	95.3	91.7	96.2
2023.01	89.7	95.7	89.0	95.4	92.6	98.2	89.2	95.1	90.9	96.2
2	89.8	93.6	89.1	92.9	91.9	96.1	89.9	93.8	90.4	94.1
3	85.6	94.7	85.2	93.9	87.3	97.3	85.4	95.2	87.2	95.3
4	88.8	91.0	88.4	90.3	89.5	93.2	88.5	91.9	90.0	92.7
5	90.7	92.4	90.7	92.7	91.0	92.4	90.6	91.5	91.4	92.7
6	91.6	94.9	92.1	94.9	89.7	93.3	91.7	94.8	89.6	96.5
7	91.2	95.6	91.7	96.0	91.7	96.6	89.3	95.0	90.3	93.7
8	90.3	96.5	90.3	96.8	90.7	96.4	89.2	95.5	91.4	97.0
9	88.4	95.7	88.2	95.9	88.9	96.0	90.1	94.8	87.4	96.3
10	88.4	94.8	88.3	95.2	90.0	95.9	88.0	93.9	89.0	93.7
11	89.8	93.6	90.0	93.9	88.8	94.8	88.8	92.4	90.4	93.7
12	89.3	96.1	89.4	96.2	89.3	96.6	90.0	95.6	88.8	96.3
2024.01	87.3	95.8	88.0	95.9	86.3	96.2	86.3	95.2	87.0	96.9
2	88.2	94.1	88.9	94.0	87.2	92.6	87.2	93.6	88.1	92.5
3	88.6	94.5	88.7	94.5	86.7	96.0	88.5	95.1	89.4	93.1
4	-	95.3	-	95.0	-	96.9	-	95.6	-	95.6

2. 충남 중소기업 경기실사지수(CN-M-BSI)

2-1. 권역별

구분	충남 중소기업 경기실사지수(CN-M-BSI)									
	충남		북부권		서해안권		내륙권		남부권	
	체감	전망	체감	전망	체감	전망	체감	전망	체감	전망
2020.10	94.8	-	96.6	-	89.6	-	90.7	-	91.5	-
11	90.8	97.5	90.0	98.6	90.0	92.3	92.9	95.1	93.5	96.3
12	91.2	93.7	91.5	94.2	87.0	90.6	90.3	92.3	93.3	94.3
2021.01	102.4	94.2	102.6	94.0	101.7	91.0	103.5	94.3	100.6	96.0
2	101.5	97.1	102.3	98.0	99.7	97.1	100.7	97.1	98.8	91.7
3	102.5	97.7	102.9	97.4	99.3	99.6	101.1	98.3	102.5	98.0
4	102.3	101.7	102.3	102.1	104.9	101.7	101.1	101.4	102.3	99.8
5	98.1	101.5	99.1	101.3	97.0	104.1	96.4	102.5	94.8	100.3
6	101.0	97.7	100.8	98.3	102.0	98.6	101.7	96.6	100.5	95.1
7	100.6	98.5	100.4	98.4	104.6	102.0	100.7	98.0	100.6	98.0
8	103.0	100.2	102.9	100.2	102.1	103.7	104.5	100.7	102.7	99.0
9	102.6	101.7	103.0	101.7	99.3	102.3	104.2	102.8	99.7	100.4
10	101.2	101.9	101.7	102.0	100.7	102.0	99.8	103.1	99.8	100.1
11	100.6	99.5	100.7	99.6	100.0	100.6	101.3	98.0	99.4	100.4
12	100.0	98.9	99.7	98.7	99.0	100.0	101.6	100.1	100.1	98.3
2022.01	102.3	98.8	101.9	98.7	101.4	97.6	103.6	99.5	103.3	99.6
2	102.1	101.7	102.2	102.1	99.1	99.0	102.4	101.7	102.7	101.6
3	100.0	101.8	100.0	102.3	103.9	98.1	99.7	101.1	98.3	102.2
4	101.4	100.5	101.5	100.2	101.7	100.3	100.8	101.3	101.8	100.9
5	102.5	100.5	102.6	100.6	103.7	98.3	101.9	100.6	102.2	101.3
6	100.1	97.0	100.3	97.3	98.9	95.7	99.7	95.1	100.4	98.0
7	98.7	98.6	98.8	98.7	100.1	96.6	98.2	98.0	98.0	99.0
8	97.9	98.1	97.8	98.1	97.0	99.4	96.9	98.4	99.8	96.9
9	98.2	95.4	98.2	95.6	98.3	95.9	97.2	95.4	99.4	93.9
10	100.6	95.4	101.0	95.4	100.6	96.1	99.2	94.7	100.6	95.9
11	99.6	99.9	99.8	100.1	100.1	97.4	99.0	98.8	99.3	101.0
12	101.7	99.3	101.2	99.2	102.4	99.6	102.5	99.3	103.0	99.3
2023.01	100.5	100.9	100.1	101.0	100.6	99.8	101.6	100.9	101.5	101.4
2	100.2	99.7	99.7	99.8	100.6	97.9	101.3	99.8	101.2	100.2
3	99.4	99.2	99.0	99.3	99.6	97.8	102.3	98.9	98.5	100.0
4	96.2	98.9	95.6	99.0	92.6	97.5	96.7	99.1	100.9	98.7
5	97.1	96.2	97.1	95.6	97.3	92.6	95.2	96.7	99.1	100.9
6	99.5	95.7	99.9	95.7	95.8	94.1	99.3	94.1	98.8	98.2
7	99.5	97.6	99.5	97.5	98.3	95.0	98.8	98.9	101.1	98.1
8	99.4	98.5	99.3	98.0	100.9	97.5	99.8	99.8	98.7	100.2
9	100.0	97.5	99.9	97.5	100.4	96.1	100.6	98.3	99.5	96.8
10	98.9	98.6	99.1	98.5	101.3	98.3	99.1	100.2	96.7	97.5
11	102.2	98.2	102.4	98.1	101.8	102.5	101.4	99.3	102.0	95.7
12	98.7	101.8	98.8	101.4	99.4	102.4	98.2	102.4	98.2	103.4
2024.01	98.6	99.6	98.8	99.6	97.8	99.9	98.5	99.3	97.8	100.4
2	99.0	98.6	98.9	98.6	98.8	100.1	99.5	99.4	98.8	96.6
3	98.4	99.1	98.5	99.0	98.2	101.7	98.1	100.7	98.5	96.5
4	-	99.3	-	99.2	-	103.4	-	99.5	-	97.5

2-2. 세부항목별

구분	충남 중소기업 경기실사지수(CN-M-BSI)													
	제품재고		생산설비		설비투자		인력사정 (현인원)		인력사정 (신규채용)		제품 판매가격		원자재 구입가격	
	체감	전망	체감	전망	체감	전망	체감	전망	체감	전망	체감	전망	체감	전망
2020.10	87.4	-	93.7	-	96.0	-	84.8	-	76.4	-	117.2	-	81.4	-
11	88.4	102.5	97.5	100.3	91.5	95.7	93.1	101.5	84.6	86.8	105.2	122.3	89.1	82.8
12	88.3	102.8	97.9	94.4	91.1	93.9	85.0	107.1	82.8	92.7	102.4	117.1	89.0	80.1
2021.01	98.8	96.1	92.3	92.2	126.9	87.0	94.2	103.9	80.7	92.9	104.2	108.2	64.8	87.4
2	101.7	105.4	95.2	96.2	116.0	121.5	95.4	97.5	83.9	82.9	97.5	97.1	70.6	73.1
3	92.9	108.3	96.8	99.6	110.3	114.9	98.8	97.4	90.4	88.3	100.4	92.6	87.9	78.3
4	94.1	88.6	98.6	97.4	103.5	110.8	99.7	98.1	98.6	92.5	98.7	96.2	92.9	83.1
5	113.8	91.7	99.9	97.3	100.5	102.6	100.2	98.1	100.0	97.6	95.6	98.3	94.9	90.8
6	108.9	111.2	99.4	99.6	100.5	100.8	99.3	99.9	99.5	99.8	94.0	95.2	84.9	92.3
7	109.2	109.5	99.9	100.2	100.3	99.4	99.9	100.0	99.8	100.2	94.2	92.2	85.7	84.1
8	104.7	109.4	99.1	99.9	100.4	99.8	99.3	100.1	99.5	99.7	97.9	93.3	91.4	85.0
9	102.1	106.5	99.4	99.9	101.1	100.0	99.0	99.4	99.2	99.4	98.9	96.9	94.6	90.1
10	101.5	103.7	99.8	99.3	100.2	100.7	99.3	99.1	99.6	99.3	98.3	97.7	95.7	93.7
11	105.6	103.5	99.7	99.5	100.3	100.5	99.7	99.2	99.7	99.5	97.9	97.3	96.8	94.3
12	103.2	106.0	101.2	99.7	101.1	100.3	100.0	99.7	100.8	99.7	93.1	97.8	80.7	96.7
2022.01	86.7	106.5	92.1	102.3	108.2	99.9	93.8	101.2	93.7	103.2	110.9	91.0	82.2	79.6
2	87.7	90.4	92.1	88.3	109.5	113.3	93.8	90.2	93.6	90.4	111.8	107.3	81.8	76.9
3	97.5	92.0	93.4	87.8	104.8	114.6	95.5	91.9	97.6	91.0	96.6	104.3	78.4	76.5
4	101.9	100.4	99.5	95.7	97.2	105.8	99.2	97.5	99.9	97.2	90.9	92.0	82.3	86.6
5	95.3	105.3	99.3	100.1	97.1	99.4	99.7	99.9	99.9	99.8	97.0	92.5	83.3	89.5
6	98.4	111.5	98.5	108.0	101.5	89.4	99.9	99.8	99.8	100.0	97.1	82.9	88.1	99.6
7	101.2	104.1	99.5	101.8	101.1	98.2	100.5	100.1	100.2	100.3	91.5	89.9	80.2	94.2
8	110.8	108.1	102.4	100.9	91.9	97.7	99.7	101.5	100.8	102.6	85.8	85.3	69.8	82.8
9	106.4	117.5	99.9	105.1	94.5	92.0	100.0	100.0	100.2	101.3	88.1	76.1	72.8	85.0
10	102.2	117.6	98.3	104.5	99.1	92.3	98.2	100.2	99.6	100.5	93.7	76.9	82.9	89.8
11	97.3	104.9	99.0	100.1	99.1	99.8	95.5	99.8	93.3	99.8	81.3	93.3	77.1	89.4
12	89.2	98.9	92.8	99.2	106.7	100.1	94.9	95.7	93.0	93.0	105.8	82.4	83.3	80.4
2023.01	93.9	91.8	96.7	89.2	103.5	110.9	98.6	91.0	97.3	91.5	102.7	103.4	88.4	78.8
2	95.7	96.9	96.9	94.1	103.4	107.1	98.7	95.6	97.5	96.4	101.6	99.1	88.4	83.7
3	104.9	98.4	99.7	94.4	102.5	107.1	100.1	95.7	93.2	96.6	89.3	98.1	87.2	84.0
4	104.5	102.9	97.8	100.5	100.7	101.4	99.8	100.6	92.5	94.5	80.4	87.9	81.9	84.8
5	108.8	104.5	100.2	97.8	99.1	100.7	100.1	99.8	99.4	92.5	82.1	80.4	89.3	81.9
6	109.8	112.3	101.2	100.5	99.8	99.1	97.7	100.1	98.7	99.7	92.1	79.2	85.7	93.1
7	108.1	103.7	93.4	99.5	103.5	100.3	94.1	98.4	94.4	97.6	87.4	80.2	86.9	78.7
8	109.7	102.9	98.5	97.0	101.7	101.5	96.3	97.4	94.2	96.1	92.4	82.0	86.8	83.6
9	109.7	102.4	97.1	96.2	102.4	102.7	96.9	96.8	95.2	92.6	95.5	84.8	90.1	80.6
10	96.3	101.3	85.7	95.0	113.8	102.6	89.8	97.1	95.5	92.9	100.4	90.7	93.2	84.9
11	85.2	86.3	96.0	87.0	107.2	111.9	100.9	92.5	101.8	95.8	102.9	98.0	101.2	92.6
12	99.3	94.4	100.7	86.4	102.6	97.8	98.5	101.8	97.9	101.2	100.7	104.6	99.3	97.2
2024.01	99.3	104.2	102.7	100.6	101.9	100.5	100.4	99.9	101.4	101.3	98.4	98.4	100.5	99.2
2	100.4	102.1	100.4	100.6	101.6	99.5	99.8	102.1	102.3	105.6	97.2	96.7	102.9	95.9
3	101.2	101.6	98.4	98.6	99.5	101.2	98.6	101.4	104.9	104.1	96.5	96.1	103.3	100.6
4	-	101.8	-	97.7	-	101.6	-	100.4	-	103.9	-	97.6	-	101.9

구분	충남 중소기업 경기실사지수(CN-M-BSI)													
	채산성		자금사정		신규수주		생산		가동률		내수판매		수출	
	채감	전망	채감	전망	채감	전망	채감	전망	채감	전망	채감	전망	채감	전망
2020.10	92.9	-	98.4	-	105.3	-	105.8	-	102.5	-	88.9	-	96.9	-
11	83.9	95.4	86.1	103.9	91.5	96.6	88.3	100.8	93.7	91.5	88.5	89.0	89.8	96.1
12	94.5	97.7	91.9	99.7	84.9	81.7	84.2	83.8	86.2	83.2	105.9	89.0	93.4	89.2
2021.01	115.8	101.2	110.6	101.1	110.9	76.6	112.7	88.2	111.6	81.7	109.2	96.0	101.2	106.6
2	115.7	95.6	117.8	104.5	104.6	98.7	109.6	91.9	109.0	91.1	104.3	101.1	100.0	102.4
3	112.9	99.2	119.0	111.4	104.5	97.0	108.0	92.3	107.0	92.2	105.3	97.5	100.6	99.4
4	108.5	110.7	112.6	121.0	106.3	106.8	107.2	105.1	106.2	106.0	104.8	106.9	100.0	100.6
5	102.3	110.3	112.4	116.5	88.5	104.2	87.6	105.3	87.1	105.7	91.0	102.7	100.0	100.0
6	111.2	101.8	113.0	112.9	99.4	88.8	100.0	87.9	99.9	87.3	100.5	92.2	103.0	98.8
7	111.2	109.3	114.1	110.6	99.1	94.7	98.9	93.1	98.1	91.5	98.6	92.7	100.0	101.8
8	110.7	111.6	113.6	114.3	106.1	98.5	106.3	97.1	106.3	97.6	106.1	97.8	101.2	99.4
9	110.0	111.5	112.6	115.0	105.3	101.8	105.2	101.1	104.7	100.8	104.7	100.5	100.0	101.2
10	107.2	111.4	109.4	114.1	101.7	102.5	101.2	102.3	101.4	101.6	101.3	101.7	100.0	100.0
11	108.7	110.0	109.0	113.0	97.6	95.1	97.8	94.0	97.4	93.5	97.3	93.7	100.6	100.0
12	108.5	108.3	106.4	109.3	100.3	91.8	101.1	91.9	100.5	91.4	101.3	91.3	101.7	100.6
2022.01	112.2	107.8	113.9	105.1	107.5	96.5	106.1	98.1	107.0	97.0	108.3	96.2	109.8	99.3
2	112.3	115.8	111.3	115.4	106.9	107.8	106.5	109.6	106.9	108.2	108.2	109.9	106.7	100.6
3	97.8	116.1	111.8	111.5	104.5	107.6	109.7	109.9	102.8	107.6	103.4	108.4	105.7	106.1
4	104.4	100.9	111.4	103.9	105.3	106.2	109.0	105.8	107.3	107.1	111.1	104.3	100.6	103.0
5	108.6	102.8	109.7	102.2	111.4	103.7	109.8	105.0	111.8	103.4	111.3	104.0	100.6	100.0
6	102.3	94.1	104.0	93.2	102.8	93.2	102.8	96.2	103.6	94.8	103.1	95.7	99.9	100.0
7	106.7	96.9	101.4	96.9	98.8	98.9	101.1	100.0	100.8	99.7	98.4	99.0	100.6	99.7
8	103.9	101.4	103.7	100.4	100.5	97.7	100.7	98.4	101.8	96.9	100.8	96.2	97.5	103.0
9	103.8	95.4	102.6	96.2	101.5	92.6	103.7	92.2	100.5	93.0	101.7	91.1	99.4	98.8
10	101.8	95.3	108.4	91.2	103.2	92.1	106.2	90.9	104.0	92.3	107.7	92.1	103.1	100.0
11	108.6	100.7	110.0	101.0	108.6	102.4	107.1	102.2	105.2	102.1	110.9	101.4	101.9	101.2
12	110.7	107.8	111.9	106.6	106.5	109.1	105.5	104.9	106.5	103.8	106.6	107.2	109.9	100.6
2023.01	106.0	113.1	107.3	112.6	101.5	107.2	100.2	107.5	101.2	107.1	101.6	107.0	108.6	101.2
2	104.7	108.5	106.4	107.6	100.6	101.3	99.2	102.4	100.5	101.2	100.2	102.4	108.6	99.4
3	103.1	107.2	103.1	106.2	101.5	100.2	101.3	101.0	101.4	99.7	101.2	100.2	103.1	99.4
4	97.5	103.9	97.5	102.8	99.7	101.9	98.6	100.4	97.6	100.0	98.3	101.7	100.0	101.2
5	94.6	97.5	97.2	97.5	96.3	99.7	96.7	98.6	98.1	97.6	96.9	98.3	100.0	100.0
6	102.8	91.2	102.4	91.4	99.9	91.8	102.5	93.5	99.6	95.1	100.2	93.2	100.0	99.4
7	104.7	103.8	103.5	100.9	102.6	103.0	103.2	100.0	102.9	101.1	102.7	101.0	106.3	98.9
8	103.3	103.6	102.2	101.8	101.6	103.8	102.6	103.4	101.0	103.5	101.0	102.3	100.5	99.5
9	101.3	102.7	101.9	101.7	101.2	104.5	103.1	102.1	101.7	100.9	102.6	100.9	101.4	95.4
10	105.4	101.7	100.9	104.0	103.5	105.2	103.7	102.7	106.0	101.6	107.4	103.1	83.5	97.2
11	102.5	104.8	99.4	101.6	103.2	106.2	108.6	106.8	106.3	106.8	107.8	104.7	107.8	79.8
12	102.8	102.7	98.4	101.0	94.5	103.0	96.8	108.6	98.7	107.0	98.1	105.9	93.6	113.8
2024.01	100.5	99.0	94.3	98.0	98.3	95.7	96.9	96.6	99.8	99.1	97.9	100.4	88.3	101.8
2	98.2	97.2	95.7	95.6	96.7	96.0	99.1	93.9	101.4	100.8	101.9	100.2	88.3	93.7
3	95.2	97.5	95.3	96.8	93.4	98.2	96.2	96.6	99.8	100.7	103.0	101.4	92.3	92.3
4	-	98.4	-	94.9	-	96.3	-	96.0	-	100.1	-	102.0	-	97.3

주 1) 경기예 긍정(부정)적인 응답이 많은 경우 기준치 100 상회(하회)

2) 제품재고 100 미만(이상) : 재고량 과잉(부족) / 생산설비 100 미만(이상) : 생산설비 과잉(부족)

인력사정 100 미만(이상) : 고용인원 과잉(부족) / 원자재구입가격 100 미만(이상) : 원자재구입가격 상승(하락)

3. 충남 구매관리자지수(CN-M-PMI)

3-1. 권역별

구분	충남 구매관리자지수(CN-M-PMI)									
	충남		북부권		서해안권		내륙권		남부권	
	체감	전망	체감	전망	체감	전망	체감	전망	체감	전망
2020.10	45.6	-	46.1	-	43.8	-	44.8	-	44.1	-
11	45.4	48.1	45.1	48.2	45.0	49.0	46.2	47.6	46.6	47.4
12	46.7	49.3	46.2	49.1	44.2	50.2	47.8	49.9	48.8	49.9
2021.01	44.5	47.5	44.6	47.3	43.8	49.0	43.8	47.5	44.7	47.9
2	46.4	47.6	45.8	47.2	49.2	46.2	48.0	48.3	47.3	50.0
3	45.6	49.1	46.0	49.2	46.0	49.0	44.9	48.6	44.2	49.8
4	46.4	44.6	46.5	44.9	44.4	44.0	47.3	43.5	45.7	44.2
5	51.2	46.1	51.1	46.4	50.2	42.2	51.7	46.6	52.0	45.6
6	50.5	51.1	50.7	51.1	47.4	50.0	50.2	51.4	50.3	51.5
7	50.5	50.8	50.9	51.2	48.0	47.4	49.5	50.6	49.9	50.5
8	49.9	50.5	50.2	51.0	47.4	48.0	49.6	49.7	49.3	49.7
9	49.8	50.2	49.9	50.5	50.2	47.4	48.6	49.7	50.3	49.6
10	50.1	50.1	50.1	50.3	48.8	49.0	49.3	49.5	51.3	49.8
11	50.6	50.5	50.6	50.5	51.0	49.2	50.4	50.2	50.3	51.5
12	49.8	50.8	50.3	51.0	51.2	50.8	46.9	50.4	49.9	50.3
2022.01	46.2	51.2	46.5	51.8	48.6	50.2	44.2	49.3	45.9	50.7
2	46.4	47.0	46.4	46.8	49.8	48.4	45.4	46.7	46.3	47.4
3	47.9	47.2	47.9	46.8	47.2	48.8	47.2	47.2	48.8	48.5
4	48.8	49.4	49.1	49.6	47.0	47.2	48.4	49.9	47.9	49.0
5	48.7	49.4	48.4	49.6	47.4	50.0	50.4	49.0	48.8	48.1
6	49.8	52.3	49.9	51.9	50.2	51.6	49.3	54.3	49.6	52.4
7	50.5	50.8	50.7	50.9	50.8	51.8	49.7	50.6	50.3	50.3
8	50.2	51.4	50.2	51.6	51.4	50.2	51.5	50.6	47.9	51.8
9	49.9	53.3	50.0	53.6	50.0	54.0	51.3	53.0	47.6	52.1
10	49.3	53.4	49.3	53.8	47.4	52.8	49.3	52.6	49.5	52.6
11	48.1	49.8	48.5	50.1	44.6	48.2	48.0	49.4	46.6	49.0
12	46.6	48.4	46.9	49.0	46.8	44.4	45.7	48.1	45.9	46.5
2023.01	48.1	47.3	48.5	47.3	49.0	46.2	46.5	47.8	47.3	47.0
2	48.5	48.9	49.0	49.0	49.0	49.0	46.8	49.0	47.7	48.1
3	50.2	49.3	49.8	49.4	51.0	49.0	51.6	49.5	51.0	48.4
4	50.6	50.7	50.9	50.4	52.0	51.9	50.7	51.2	47.8	51.6
5	51.1	50.6	51.1	50.9	51.0	52.0	51.7	50.7	49.7	47.8
6	51.0	52.2	51.5	52.4	50.6	52.8	50.4	52.3	48.9	50.3
7	50.5	51.2	51.1	51.6	50.0	51.4	49.9	50.0	47.8	50.0
8	50.6	51.3	50.7	51.8	50.0	52.8	50.0	50.1	51.4	49.1
9	50.5	50.7	50.8	50.6	50.6	51.4	49.2	50.3	50.3	51.5
10	48.7	50.4	48.3	50.6	49.8	51.0	49.3	49.3	49.7	50.1
11	48.0	48.1	48.3	48.1	47.2	48.0	47.2	48.0	47.6	48.6
12	50.0	49.2	50.1	49.1	50.8	49.6	49.1	49.1	49.9	49.8
2024.01	49.4	50.2	49.5	50.3	47.8	51.0	49.9	49.6	49.3	50.2
2	49.9	49.8	50.0	49.7	48.2	49.2	50.4	50.8	49.2	49.3
3	50.3	50.5	50.3	50.5	46.8	51.0	50.9	50.9	51.1	49.7
4	-	50.4	-	50.3	-	49.8	-	50.9	-	50.9

3-2. 세부항목별

구분	충남 구매관리자지수(CN-M-PMI)									
	생산/영업		신규주문		공급지연		고용		제품재고	
	체감	전망	체감	전망	체감	전망	체감	전망	체감	전망
2020.10	44.9	-	40.6	-	43.4	-	55.5	-	43.7	-
11	46.8	48.2	43.8	47.3	41.3	39.2	51.0	54.5	44.2	51.3
12	42.4	49.2	47.3	51.3	43.3	41.3	56.2	53.6	44.2	51.4
2021.01	46.9	51.4	44.1	42.2	44.8	43.1	37.3	52.7	49.4	48.1
2	48.2	49.6	44.7	55.3	45.3	46.3	43.2	34.4	50.9	52.7
3	50.1	51.9	46.8	54.6	43.2	45.8	41.7	39.4	46.5	54.2
4	49.3	49.2	46.5	46.4	45.2	42.0	44.0	41.2	47.1	44.3
5	50.8	50.0	52.1	47.4	50.1	45.4	46.4	41.9	56.9	45.9
6	50.1	50.8	50.0	53.0	50.0	50.0	47.8	46.2	54.5	55.6
7	49.8	50.3	50.2	51.0	50.0	50.1	47.8	48.2	54.6	54.8
8	49.7	49.9	49.3	50.5	50.0	50.0	48.0	47.7	52.4	54.7
9	50.0	49.8	49.4	49.8	50.0	50.0	48.4	48.0	51.1	53.3
10	50.2	50.0	50.3	49.7	50.0	50.0	49.2	49.0	50.8	51.9
11	50.0	50.2	50.1	51.2	50.0	50.0	50.1	49.7	52.8	51.8
12	49.4	50.0	50.1	50.7	47.6	50.0	50.5	50.6	51.6	53.0
2022.01	46.4	52.4	42.3	53.2	46.1	47.5	53.1	49.9	43.4	53.3
2	46.9	43.7	43.3	47.5	45.5	44.2	52.7	54.3	43.9	45.2
3	47.7	44.3	46.2	48.1	47.3	43.2	49.5	54.2	48.8	46.0
4	48.8	47.2	44.2	52.8	49.2	49.5	50.7	47.5	51.0	50.2
5	47.4	47.1	43.6	49.3	49.4	49.8	55.5	48.2	47.7	52.7
6	48.5	53.0	50.9	54.9	50.0	51.3	50.6	46.6	49.2	55.8
7	50.7	49.9	52.2	52.7	50.1	50.4	49.1	49.2	50.6	52.1
8	46.5	51.8	56.4	52.2	50.0	50.4	42.7	48.6	55.4	54.1
9	45.9	55.5	54.9	54.4	50.0	50.6	45.6	47.5	53.2	58.8
10	48.9	56.5	46.2	53.9	49.2	50.5	51.0	47.6	51.1	58.8
11	45.7	48.0	45.7	50.6	49.3	49.6	51.1	48.2	48.7	52.5
12	46.5	45.0	43.3	48.1	46.6	49.8	52.2	49.6	44.6	49.5
2023.01	49.5	44.1	45.9	47.7	48.0	45.3	50.4	53.5	47.0	45.9
2	46.5	50.6	50.0	47.0	50.3	51.5	48.1	47.0	47.9	48.5
3	49.1	51.2	50.5	47.7	50.8	51.2	48.5	47.2	52.5	49.2
4	51.0	52.2	50.2	49.4	49.8	50.6	49.8	49.9	52.3	51.5
5	50.9	51.0	50.4	50.2	49.4	49.8	50.2	49.8	54.4	52.3
6	48.1	54.8	50.7	50.7	52.0	49.1	49.1	50.2	54.9	56.2
7	48.0	53.9	50.1	49.7	51.3	51.5	49.0	48.9	54.1	51.9
8	47.0	54.7	50.4	52.8	52.7	48.9	48.2	48.8	54.9	51.5
9	46.0	53.4	50.6	49.4	52.4	51.4	48.8	48.3	54.9	51.2
10	47.0	51.6	49.0	49.4	54.1	51.6	45.1	48.6	48.2	50.7
11	48.7	48.3	50.3	50.9	50.6	53.4	47.9	44.9	42.6	43.2
12	50.0	50.3	50.1	49.2	50.5	52.8	49.6	46.5	49.7	47.2
2024.01	51.6	50.4	49.6	49.8	47.4	50.5	48.9	48.3	49.7	52.1
2	51.4	49.2	50.7	50.9	47.7	48.3	49.6	49.5	50.2	51.1
3	51.6	49.9	50.9	51.3	48.7	49.9	49.7	50.7	50.6	50.8
4	-	49.2	-	50.0	-	50.2	-	51.9	-	50.9

주 1) 경기에 긍정(부정)적인 응답이 많은 경우 기준치 50 상회(하회)

2) 제품재고 50 미만(이상) : 재고량 과잉(부족) / 공급지연 50 미만(이상) : 주문 중 미처리 건수 증가(감소)

4. 충남 소상공인 경기실사지수(CN-SB-BSI)

4-1. 권역별

구분	충남 소상공인 경기실사지수(CN-SB-BSI)									
	충남		북부권		서해안권		내륙권		남부권	
	체감	전망	체감	전망	체감	전망	체감	전망	체감	전망
2020.10	91.5	-	90.6	-	90.5	-	92.4	-	93.1	-
11	92.1	94.0	91.1	93.9	93.8	96.4	92.1	92.0	93.0	94.3
12	89.5	94.0	90.5	93.7	88.6	94.9	90.0	94.2	87.3	93.7
2021.01	93.9	90.7	92.1	90.7	89.3	90.7	95.2	90.2	99.6	91.3
2	92.5	90.3	93.1	86.8	92.7	93.9	89.7	91.3	94.2	93.7
3	92.0	89.3	92.1	86.8	93.1	90.0	93.0	90.6	89.8	92.8
4	92.7	92.9	90.4	90.7	94.1	95.8	93.7	95.0	95.1	93.3
5	90.1	93.3	89.1	90.6	94.4	96.4	88.8	96.0	90.5	93.7
6	94.9	90.6	91.4	89.5	99.5	91.6	99.9	91.8	93.7	90.8
7	93.6	95.5	90.6	92.5	96.5	96.9	97.7	98.2	93.5	97.9
8	86.0	90.3	85.9	87.6	83.5	94.4	89.0	92.8	85.0	90.1
9	86.9	87.8	85.7	85.6	89.5	90.0	88.3	89.7	85.8	89.0
10	90.0	92.2	86.2	89.7	91.7	94.2	93.7	93.9	92.8	94.2
11	89.3	95.6	86.0	92.3	92.2	97.9	91.5	100.1	91.6	96.4
12	87.9	94.2	83.4	89.5	91.2	94.2	90.8	97.1	91.7	101.1
2022.01	100.8	91.7	97.4	90.3	103.5	92.7	104.0	93.3	102.8	92.4
2	87.8	87.7	87.2	87.5	88.0	88.0	88.9	87.2	87.9	88.3
3	92.3	94.0	90.9	91.3	94.0	98.1	92.1	95.2	94.3	95.5
4	91.2	98.9	86.5	96.7	97.2	101.2	94.4	101.3	93.1	99.4
5	93.3	99.1	91.7	96.6	94.7	104.9	94.8	100.4	93.9	98.7
6	94.1	95.0	90.3	93.8	99.7	93.1	96.6	98.7	95.4	95.1
7	93.2	90.0	92.8	87.7	96.9	92.3	90.8	88.4	93.5	94.6
8	95.5	94.4	95.0	92.5	100.4	97.6	95.5	95.5	92.8	94.7
9	103.9	95.6	102.8	93.1	105.3	103.2	104.3	95.9	105.0	95.0
10	102.7	102.4	100.7	101.3	100.1	105.1	105.6	103.1	105.7	101.9
11	108.2	106.1	108.5	104.8	107.6	105.8	107.9	108.8	108.1	106.3
12	107.1	106.8	107.2	107.3	105.0	104.4	108.4	108.7	107.1	105.7
2023.01	104.9	108.4	102.7	108.0	107.0	110.5	107.0	109.1	105.7	106.8
2	106.7	98.3	104.8	96.9	109.1	99.5	108.7	98.7	106.7	99.9
3	83.0	101.9	82.2	100.5	84.5	102.9	83.7	102.0	82.7	103.9
4	96.0	82.4	94.2	81.6	97.5	84.5	97.0	84.7	97.4	80.4
5	99.2	88.3	99.5	88.6	98.5	88.1	98.7	89.8	99.4	86.8
6	98.7	95.7	98.5	95.6	100.1	96.8	99.2	96.4	97.7	94.1
7	96.7	98.2	96.8	98.3	99.0	99.3	96.0	98.9	95.6	96.6
8	93.7	97.6	93.9	97.9	94.1	99.1	93.8	97.4	92.7	96.2
9	91.9	97.9	92.0	98.1	91.4	98.5	93.5	98.6	90.3	96.7
10	95.4	95.5	94.9	95.8	96.0	95.4	95.6	95.9	95.9	94.6
11	100.2	96.1	100.2	96.5	99.2	95.8	100.7	96.2	100.3	95.6
12	98.3	99.7	99.3	100.3	96.7	98.7	97.2	99.7	98.3	99.0
2024.01	89.5	96.9	91.3	98.0	88.1	94.7	89.1	96.9	87.9	96.2
2	92.2	92.8	93.9	93.4	89.4	92.4	92.7	93.4	91.1	91.7
3	92.8	92.4	93.3	93.0	91.4	91.1	92.2	93.2	93.6	92.0
4	-	97.8	-	97.6	-	97.5	-	96.7	-	99.0

4-2. 세부항목별

구분	충남 소상공인 경기실사지수(CN-SB-BSI)											
	매출		자금사정		제품재고		고용(현인원)		고용(신규채용)		경기전반	
	체감	전망	체감	전망	체감	전망	체감	전망	체감	전망	체감	전망
2020.10	89.0	-	85.1	-	105.3	-	93.3	-	93.0	-	83.1	-
11	89.9	92.2	81.6	90.5	105.4	108.3	98.6	93.3	93.1	89.9	84.2	89.6
12	85.4	93.2	82.8	93.7	108.6	107.1	93.0	92.7	77.3	90.8	89.5	86.5
2021.01	84.7	77.1	88.1	93.4	105.5	108.3	106.9	90.9	96.9	88.3	81.1	86.3
2	91.1	88.9	81.8	81.4	105.5	113.0	107.5	99.3	85.3	84.6	84.0	74.5
3	84.7	83.0	86.8	81.6	111.5	107.2	101.3	100.6	83.2	82.5	84.3	80.8
4	86.4	91.3	85.8	87.5	114.4	110.7	94.4	97.5	88.8	85.7	86.1	84.7
5	89.4	88.5	78.5	86.7	118.0	115.1	83.2	92.2	83.8	88.2	87.8	88.8
6	89.8	87.5	85.9	80.1	121.0	117.6	93.7	90.1	89.3	85.6	89.6	82.5
7	88.6	97.0	85.0	85.2	115.3	113.9	98.9	97.8	86.1	87.7	87.7	91.2
8	74.7	82.1	68.4	78.2	122.0	111.0	98.5	97.3	84.4	90.4	67.9	82.5
9	75.5	83.1	68.1	72.9	116.1	110.6	99.8	96.4	89.8	86.7	72.0	77.3
10	81.1	87.0	76.7	81.3	112.2	110.0	106.9	97.1	87.4	92.2	75.4	85.6
11	82.8	87.4	73.1	91.0	107.2	109.3	100.2	103.2	90.6	93.1	81.6	89.8
12	73.5	87.1	71.6	88.0	105.7	113.7	99.2	98.4	96.1	91.6	81.4	86.5
2022.01	95.7	80.0	95.2	77.3	123.9	123.3	105.3	98.7	94.1	93.1	90.8	78.0
2	75.5	73.5	75.3	72.1	103.8	117.7	97.7	95.1	93.1	92.2	81.4	75.7
3	84.4	85.2	79.2	81.3	112.2	122.4	92.3	93.0	100.3	96.0	85.5	86.2
4	84.6	94.9	73.4	88.8	111.4	121.8	95.5	96.6	96.2	98.5	85.9	92.9
5	90.1	92.8	75.1	90.1	109.4	121.6	96.8	98.6	97.8	98.4	90.4	93.2
6	89.5	84.2	78.7	87.7	111.9	117.7	98.0	97.5	97.5	94.7	89.1	88.0
7	87.1	76.2	82.6	78.4	109.2	113.5	99.4	97.6	94.9	95.1	85.7	79.1
8	92.5	86.6	84.7	84.2	107.0	118.0	96.8	99.3	100.0	90.7	91.9	87.4
9	113.1	93.5	94.6	88.9	112.2	107.9	99.2	95.6	100.0	97.8	104.5	90.1
10	110.2	102.6	95.7	98.9	109.7	112.0	100.4	98.2	100.0	99.1	100.1	103.4
11	123.6	109.1	100.7	103.8	116.4	114.5	100.1	100.3	99.8	100.1	108.3	108.8
12	119.7	111.6	98.5	102.1	115.6	120.3	100.1	100.3	101.4	99.6	107.2	107.1
2023.01	105.1	113.5	102.2	105.1	107.7	121.6	110.6	100.1	102.0	99.7	101.8	110.2
2	107.7	93.7	104.6	89.3	105.4	112.1	113.2	101.4	105.3	101.1	103.9	92.3
3	71.9	99.1	68.5	94.4	92.3	110.4	99.6	105.2	98.1	106.3	67.4	96.1
4	96.3	66.7	90.8	71.6	95.2	92.9	99.9	99.4	99.7	97.5	94.1	66.3
5	99.9	76.8	97.1	82.4	97.9	94.5	100	99.8	100.0	99.7	100.0	76.8
6	97.6	89.8	97.6	95.0	99.3	97.6	99.9	100.0	100.0	100.0	97.8	91.6
7	92.1	95.9	96.3	97.6	99.7	99.2	99.9	100.0	100.0	100.0	92.1	96.4
8	82.6	94.9	96.4	96.3	99.5	99.7	99.9	100.0	100.0	100.0	83.5	94.7
9	77.8	96.0	95.4	96.4	99.5	99.6	99.9	100.0	100.0	100.0	78.5	95.6
10	88.7	89.0	95.7	95.4	99.8	99.6	99.9	100.0	100.0	100.0	88.3	88.9
11	101.8	90.6	97.5	95.7	100.0	99.8	99.9	100.0	100.0	100.0	101.7	90.6
12	108.3	100.3	89.8	97.5	96.3	100.0	99.7	100.0	99.8	100.0	95.6	100.1
2024.01	74.4	98.2	77.1	89.8	106.6	96.7	99.7	99.8	99.8	99.8	79.1	97.3
2	80.2	82.7	77.8	81.1	106.9	105.2	99.7	99.8	99.9	100.0	88.6	87.9
3	78.1	81.0	97.8	81.7	107.2	105.5	99.7	99.8	99.9	100.1	74.3	86.5
4	-	91.3	-	98.1	-	106.1	-	99.7	-	100.1	-	91.3

주 1) 경기에 긍정(부정)적인 응답이 많은 경우 기준치 100 상회(하회)

2) 제품재고 50 미만(이상) : 재고량 과잉(부족)

5. 충남 소비자심리지수(CN-CCSI)

5-1. 권역별

구분	충남 소비자심리지수(CN-CCSI)				
	충남	북부권	서해안권	내륙권	남부권
2020.10	-	-	-	-	-
11	82.2	81.8	83.1	81.0	85.8
12	81.3	80.3	85.6	81.7	83.2
2021.01	75.8	74.4	80.3	78.9	76.0
2	79.6	77.3	81.7	84.7	84.4
3	81.1	80.5	82.3	83.2	80.4
4	85.3	84.6	84.4	90.9	81.0
5	86.1	85.3	87.2	90.3	83.2
6	87.7	86.8	89.3	90.0	88.1
7	91.3	91.2	91.7	93.4	87.6
8	88.0	87.8	90.1	91.0	81.9
9	86.7	86.4	87.4	88.2	85.3
10	85.5	85.0	84.3	87.8	85.2
11	87.1	87.0	83.3	90.2	86.5
12	87.1	87.0	83.3	90.2	86.5
2022.01	86.8	86.5	81.0	87.6	93.3
2	86.2	85.9	91.7	84.4	86.2
3	85.7	84.9	89.7	87.4	84.1
4	86.7	86.5	88.7	86.4	86.7
5	86.6	86.9	86.2	86.7	84.1
6	86.5	87.3	89.2	83.9	82.7
7	85.8	85.6	87.8	85.5	86.2
8	78.4	78.3	81.5	77.4	77.7
9	80.7	81.0	82.8	79.4	78.4
10	81.3	81.5	85.3	79.3	79.0
11	80.4	80.4	82.4	75.4	87.1
12	79.8	79.1	86.2	77.0	83.5
2023.01	79.8	79.3	86.7	76.5	81.9
2	77.7	76.4	85.1	77.1	79.7
3	77.7	76.2	84.7	78.7	79.0
4	79.3	78.4	83.2	77.6	84.5
5	81.2	81.6	82.2	77.7	84.0
6	82.3	82.0	79.2	82.5	87.8
7	83.2	83.8	84.2	82.2	80.3
8	85.1	85.5	83.7	82.3	88.2
9	84.0	84.3	84.7	80.9	86.7
10	81.7	81.6	84.0	81.4	80.1
11	81.2	81.8	82.4	77.4	82.8
12	81.8	82.2	82.4	80.0	82.2
2024.01	82.6	82.0	83.5	83.5	84.3
2	81.1	82.1	79.4	78.6	81.1
3	82.2	82.4	84.9	80.5	82.0
4	81.6	81.1	83.7	82.0	82.0

5-2. 세부항목별

구분	충남 소비자심리지수(CN-CCSI)					
	현재생활형편	현재경기판단	생활형편전망	향후경기전망	가계수입전망	소비지출전망
2020.10	83.1	48.3	-	-	-	-
11	80.5	51.6	90.0	80.8	92.8	97.9
12	80.6	47.0	87.2	80.9	91.2	96.5
2021.01	80.1	51.3	80.9	70.6	85.1	90.7
2	79.0	52.7	84.4	77.2	89.5	95.4
3	82.6	60.3	88.1	81.4	90.9	94.6
4	84.4	61.7	91.9	86.2	93.3	97.6
5	84.1	67.8	92.6	86.8	94.6	96.6
6	84.8	70.9	92.9	89.6	93.8	98.1
7	84.5	68.9	97.1	95.8	98.3	100.9
8	84.1	66.0	92.1	88.8	94.9	98.6
9	83.5	66.7	91.5	86.6	94.1	98.1
10	82.8	67.2	89.6	83.8	91.9	97.3
11	82.8	67.2	91.7	87.0	93.1	100.9
12	83.0	69.2	91.7	87.0	93.1	100.9
2022.01	85.7	66.5	87.7	84.9	94.4	101.6
2	83.4	68.4	87.4	80.2	94.7	102.9
3	83.6	65.9	87.6	80.1	93.9	100.8
4	82.6	65.9	89.1	80.3	97.1	104.2
5	83.9	69.9	89.1	80.5	96.7	104.4
6	82.6	66.1	86.2	80.8	95.0	103.1
7	81.7	53.9	86.3	77.0	95.8	107.4
8	82.4	56.9	76.9	63.1	93.5	101.1
9	83.1	58.7	79.9	66.2	94.6	103.9
10	80.9	57.2	82.0	67.0	92.8	104.1
11	81.9	57.7	82.1	65.6	94.1	102.6
12	85.0	58.4	80.9	63.4	93.6	101.4
2023.01	77.7	55.9	79.7	64.3	91.8	99.4
2	78.1	52.8	78.1	64.7	91.3	98.3
3	78.9	57.1	79.9	65.4	91.6	98.4
4	79.9	60.4	80.9	68.9	92.2	97.8
5	82.1	63.0	83.4	70.1	93.7	99.8
6	82.2	65.8	84.1	71.1	92.5	101.4
7	82.4	67.4	84.1	72.4	93.1	101.8
8	84.6	63.5	85.4	78.2	95.1	101.9
9	76.4	62.5	84.4	72.6	96.1	102.9
10	81.6	58.7	83.4	71.5	96.3	100.1
11	80.2	58.7	81.0	68.1	95.1	102.8
12	79.9	58.6	81.4	71.1	97.1	102.4
2024.01	80.0	60.1	82.4	70.9	97.7	106.1
2	81.6	58.6	81.6	69.4	93.9	101.6
3	83.2	58.1	83.4	72.1	95.5	102.2
4	-	-	82.4	70.1	94.5	101.2

주 1) 평가에 긍정(부정)적인 응답이 많은 경우 기준치 100 상회(하회)

2) 가계부채 100 미만(이상) : 부채 증가(감소)