

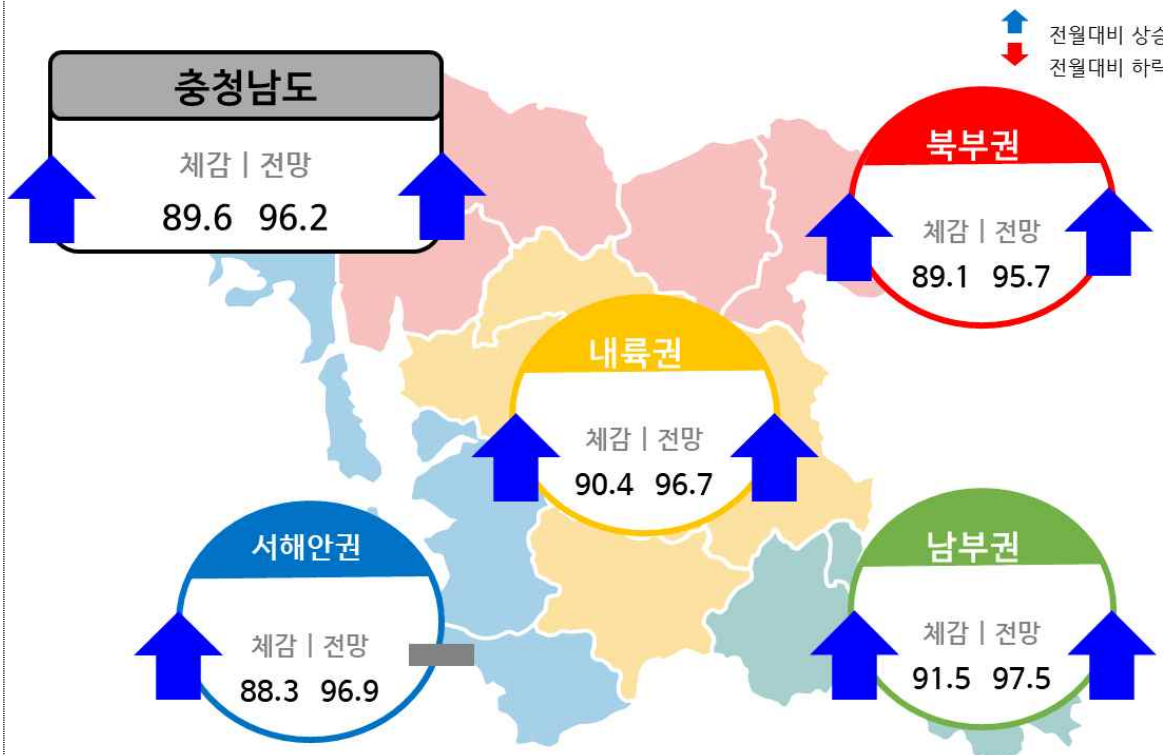
충청남도 경기심리지수(CN-ESI)

■ 구매관리자지수가 2개월 연속 기준치를 상회하며 경기 확장세를 나타내는 등 중소기업 경기전반에 대한 기대감이 점차 상승. 소상공인 역시 계절적 요인으로 회복세를 기대하고 있으나, 높은 물가가 이어지며 크게 위축된 소비심리는 당분간 경기 하방압력으로 지속 작용할 전망

- 중소기업은 내수판매, 재고수준 등이 개선되며 체감경기가 상승. 향후 전망 역시 수출규모, 설비투자 등을 중심으로 기대감 증가

* 특히, 구매관리자지수는 2개월 연속 기준치를 상회하며 도내 중소-제조기업의 경기 확장추세가 지속

- 소상공인 부문은 계절적 요인으로 인한 유동인구 증가와 이에 따른 매출, 경기전반에 대한 체감 및 전망치가 상승하며 긍정적인 흐름
- 소비자는 고물가 영향에 따른 위축세가 지속되는 모습
- 대부분의 권역에서 체감 및 전망이 상승하며 긍정적 흐름(서해안권 전망 보합)



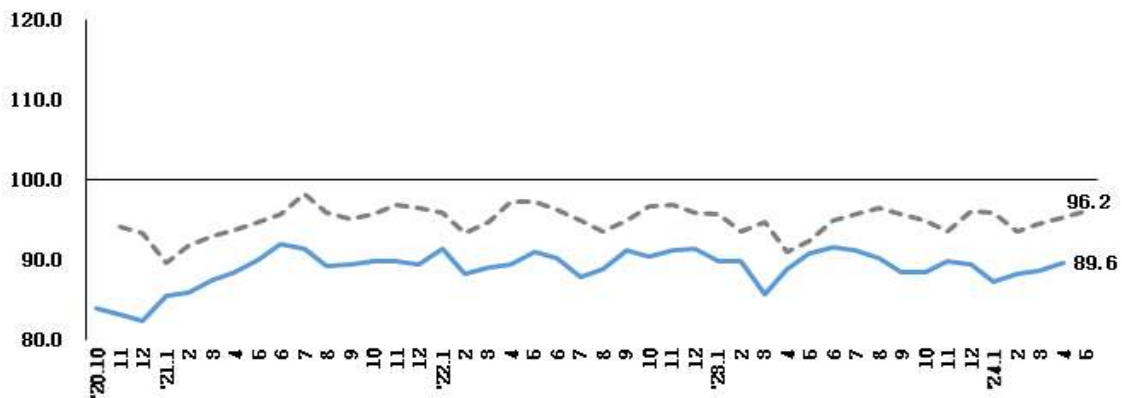
주 1) 충청남도 경기심리지수는 북부권(천안, 아산, 서산, 당진), 서해안권(태안, 보령, 서천), 내륙권(홍성, 예산, 공주, 청양, 부여), 남부권(논산, 금산, 계룡) 총 4개 권역으로 나뉘며, 향후 표본 추가 확보를 통해 혁신도시권(내포, 예산)을 구분하여 지표를 산출할 계획

충청남도 경기심리지수(CN-ESI)

■ 충청남도 경기심리지수 4월 체감 89.6으로 전월대비 1.0p 상승,
5월 전망도 96.2로 전월대비 0.9p 상승

○ 도내 중소-제조기업의 경기 확장세가 지속되고 있는 가운데, 소상공인 역시 계절적 요인으로 기대감이 증가. 다만 소비자의 경우 체감 및 전망 경기 소폭 개선에도 불구하고, 여전히 위축상태에 머무르고 있는 모습

- (부문별) 중소기업은 내수판매규모, 제품재고 등을 중심으로 체감경기가 소폭 개선되었으며, 향후 전망 역시 수출규모, 설비투자 등에 대한 기대감이 점차 상승하며 기준치에 근접한 수준. 구매관리자지수 또한 체감 및 전망경기 상승으로 2개월 연속 도내 중소-제조기업의 경기 확장추세가 지속
- 소상공인은 봄철 온화한 날씨 영향에 따른 유동인구 증가 등으로 매출, 경기전반에 대한 체감 및 향후 기대감이 증가하며 기준치에 근접한 수준으로 상승
- 소비자는 최근 미미한 개선세가 나타나고 있으나 뚜렷한 경기회복 신호로 판단하기에는 이른 상황. 특히 고물가로 인한 소비자들의 부담이 여전히 지속되는 모습
- (권역별) 대부분의 권역에서 체감 및 전망경기 상승(서해안권 전망은 전월과 보합)



구분		'23.11월	12월	'24.1월	2월	3월	4월	5월	전월차
충남 경기심리지수 (CN-ESI)	체감	89.8	89.3	87.3	88.2	88.6	89.6	-	1.0
	전망	93.6	96.1	95.8	93.6	94.5	95.3	96.2	0.9
- 북부권	체감	90.0	89.4	88.0	88.9	88.7	89.1	-	0.4
	전망	93.9	96.2	95.9	94.0	94.5	95.0	95.7	0.7
- 서해안권	체감	88.8	89.3	86.3	87.2	86.7	88.3	-	1.6
	전망	94.8	96.6	96.2	92.6	96.0	96.9	96.9	0.0
- 내륙권	체감	88.8	90.0	86.3	87.2	88.5	90.4	-	1.9
	전망	92.4	95.6	95.2	93.6	95.1	95.6	96.7	1.1
- 남부권	체감	90.4	88.8	87.3	88.0	89.4	91.5	-	2.1
	전망	93.7	96.3	96.2	92.6	93.1	95.6	97.5	1.9

주 1) 충남 경기심리지수(CN-ESI : Chungnam Economic Sentiment Indicator) : 충남의 현재 경기상황에 대한 판단, 향후 전망을 조사하여 작성. 100을 기준으로 이보다 낮으면 경기 악화를 판단(전망)하는 기업이 호전을 판단(전망)하는 기업보다 많음을 의미, 100보다 높으면 경기 호전을 판단(전망)하는 기업이 더 많다는 것을 의미(단, 구매관리자지수는 50을 기준으로 함)

2) 보정작업으로 변동될 수 있음

① 충남 중소기업 경기실사지수(CN-M-BSI)

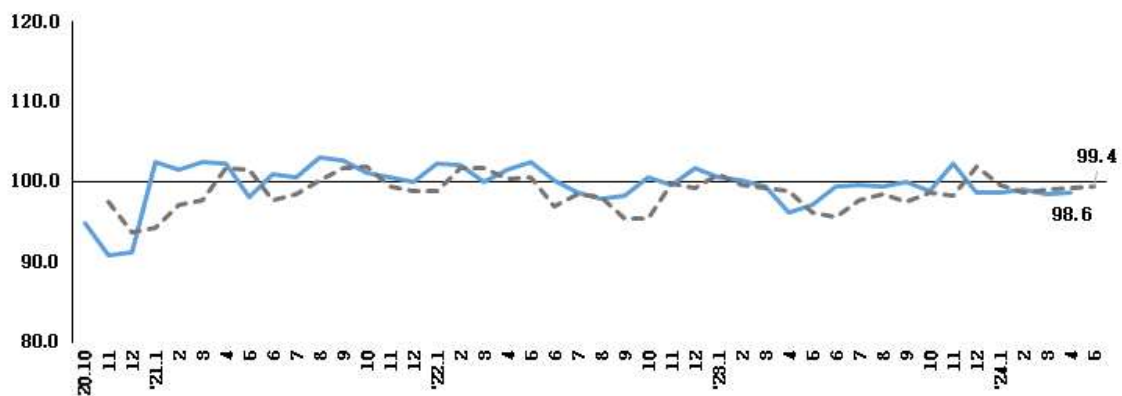
■ 충남 중소기업 경기실사지수 4월 체감 98.6으로 전월대비 0.2p 상승,
5월 전망 99.4로 전월대비 0.1p 상승

○ (부문별) 내수판매규모, 제품재고 등을 중심으로 체감경기 소폭 개선, 향후 전망 역시 수출규모, 설비투자 등에 힘입어 기대감이 상승하며 기준치에 근접해 가는 모습

- 체감(4월) : 내수판매규모(+2.8p), 제품재고(+2.0p), 인력_新(+1.0p), 재산성(+0.8p), 수출규모(+0.5p), 인력_現(+0.2p), 가동률(+0.2p)은 전월대비 상승한 반면, 신규수주규모(-1.6p), 제품판매가격(-1.3p), 생산규모(-0.6p), 원자재구입가격(-0.3p), 생산설비(-0.2p), 자금사정(-0.1p), 설비투자(-0.1p)는 하락
- 전망(5월) : 수출규모(+3.2p), 설비투자(+1.5p), 내수판매규모(+1.1p), 재산성(+1.0p), 인력_新(+0.7p), 인력_現(+0.3p), 자금사정(+0.3p)은 전월대비 상승, 가동률은 보합, 생산설비(-1.9p), 신규수주규모(-1.5p), 제품판매가격(-1.5p), 원자재구입가격(-0.9p), 제품재고(-0.7p), 생산규모(-0.5p)는 하락

○ (권역별) 대부분의 권역 체감 및 전망경기 소폭 상승 또는 하락폭이 축소된 모습

- 체감(4월) : 북부권(-0.3p), 서해안권(-0.1p), 내륙권(+2.0p), 남부권(+1.5p)
 - 전망(5월) : 북부권(+0.3p), 서해안권(-1.9p), 내륙권(-0.9p), 남부권(+0.9p)
- * 서해안권의 경우 지난달 전망이 큰 폭 상승한 바 있으나, 당월 다시금 하락하며 여타 권역과 유사한 수준 기록



구분		'23.11월	12월	'24.1월	2월	3월	4월	5월	전월차
충남	체감	102.2	98.7	98.6	99.0	98.4	98.6	-	0.2
	전망	98.2	101.8	99.6	98.6	99.1	99.3	99.4	0.1
- 북부권	체감	102.4	98.8	98.8	98.9	98.5	98.2	-	-0.3
	전망	98.1	101.4	99.6	98.6	99.0	99.2	99.5	0.3
- 서해안권	체감	101.8	99.4	97.8	98.8	98.2	98.1	-	-0.1
	전망	102.5	102.4	99.9	100.1	101.7	103.4	101.5	-1.9
- 내륙권	체감	101.4	98.2	98.5	99.5	98.1	100.1	-	2.0
	전망	99.3	102.4	99.3	99.4	100.7	99.5	98.6	-0.9
- 남부권	체감	102.0	98.2	99.3	98.3	98.5	100.0	-	1.5
	전망	95.7	103.4	97.3	97.1	96.5	97.5	98.4	0.9

주 1) 보정작업으로 변동될 수 있음

2) 제품재고 100 미만(이상) : 재고량 과잉(부족) / 생산설비 100 미만(이상) : 생산설비 과잉(부족)

인력사정(현인원) 100 미만(이상) : 현 고용인원 과잉(부족) / 원자재구입가격 100 미만(이상) : 원자재구입가격 상승(하락)

② 충남 구매관리자지수(CN-M-PMI)

■ **충남 구매관리자지수 4월 체감 50.4로 전월대비 0.1p 상승, 5월 전망은 50.6으로 전월대비 0.2p 상승**

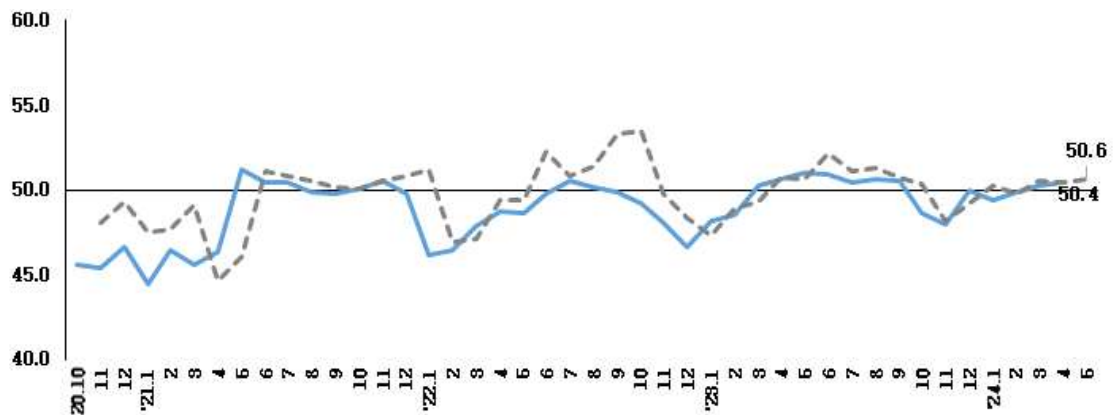
○ (부문별) 신규주문, 공급지연 등을 중심으로 체감 및 전망경기 상승, 2개월 연속 도내 중소-제조기업 경기 확장세 지속

- 체감(4월) : 제품재고(+1.0p), 공급지연(+0.3p), 신규주문(+0.2p), 생산/영업(+0.1p), 고용(-0.8p)
- 전망(5월) : 공급지연(+1.5p), 고용(+0.3p), 신규주문(+0.1p), 생산/영업(-0.4p), 제품재고(-0.4p)

○ (권역별) 대부분의 권역에서 체감 및 전망경기 기준치 상회, 긍정적 신호 지속

- 체감(4월) : 북부권(+0.2p), 서해안권(+1.0p), 내륙권(-0.2p), 남부권(0.0p)
- 전망(5월) : 북부권(0.0p), 서해안권(+2.0p), 내륙권(+0.3p), 남부권(+0.7p)

* 내륙권의 체감경기는 전월대비 소폭 하락하였으나, 여전히 기준치를 상회하며 경기 확장 추세를 지속.
서해안권의 체감경기는 유일하게 기준치를 밑도는 수준이나, 전월대비 개선세를 이어가고 있는 모습이며, 신규주문 부문의 큰 폭 상승으로 전망경기는 확장추세를 나타냄



구분		'23.11월	12월	'24.1월	2월	3월	4월	5월	전월차
충남	체감	48.0	50.0	49.4	49.9	50.3	50.4	-	0.1
	전망	48.1	49.2	50.2	49.8	50.5	50.4	50.6	0.2
- 북부권	체감	48.3	50.1	49.5	50.0	50.3	50.5	-	0.2
	전망	48.1	49.1	50.3	49.7	50.5	50.3	50.3	0.0
- 서해안권	체감	47.2	50.8	47.8	48.2	46.8	47.8	-	1.0
	전망	48.0	49.6	51.0	49.2	51.0	49.8	51.8	2.0
- 내륙권	체감	47.2	49.1	49.9	50.4	50.9	50.7	-	-0.2
	전망	48.0	49.1	49.6	50.8	50.9	50.9	51.2	0.3
- 남부권	체감	47.6	49.9	49.3	49.2	51.1	51.1	-	0.0
	전망	48.6	49.8	50.2	49.3	49.7	50.9	51.6	0.7

주 1) 구매관리자지수(Purchasing Manager's Index) : 제조업 분야의 경기 동향 지수로, 신규주문, 생산 및 출하, 재고, 고용상태 등을 조사하여 수치화 한 것으로 50 이상이면 제조업의 확장을, 이하면 수축을 의미함. 정확한 성장률을 보여주기는 보다는 전월대비 호전 여부를 판단하는 데 사용됨
2) 보정작업으로 변동될 수 있음

③ 충남 소상공인 경기실사지수(CN-SB-BSI)

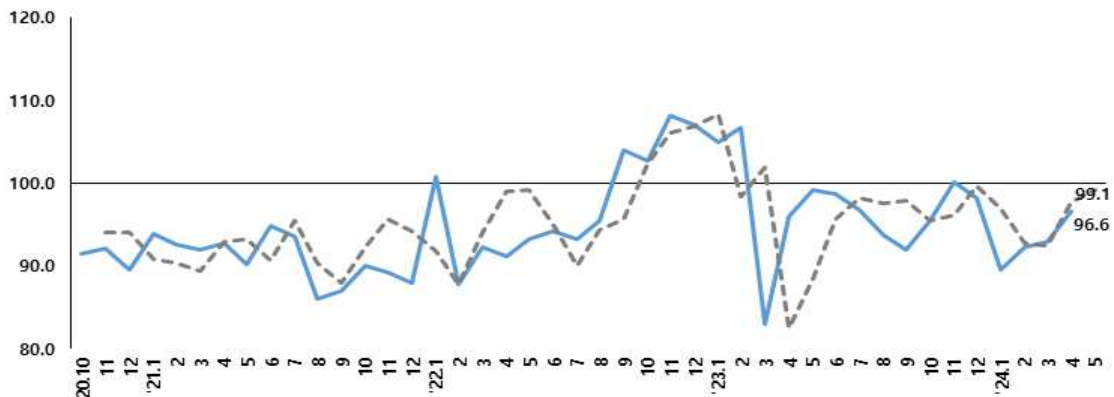
■ 충남 소상공인 경기실사지수 4월 체감 96.6으로 전월대비 3.8p 상승, 5월 전망 99.1로 1.3p 상승

○ (부문별) 매출, 경기전반에 대한 체감 및 전망 모두 상승. 경기 개선 기대감 증대

- 체감(4월) : 매출(+17.2p), 경기전반(+14.0p), 고용現(-0.5p), 고용新(-3.9p), 재고(-1.4p), 자금사정(-3.0p)
- 전망(5월) : 경기전반(+7.4p), 매출(+7.3p), 고용現(-0.1p), 고용新(-0.8p), 재고(-1.3p), 자금사정(-4.6p)
- * 봄철 온화한 날씨 영향에 따른 나들이객 등 유동인구가 증가로 매출, 경기전반에 대한 체감 및 기대감이 증가하며 기준치에 근접

○ (권역별) 모든 권역에서 체감 및 전망 상승. 특히 내륙권과 남부권 큰 폭 상승

- 체감(4월) : 북부권(+2.3p), 서해안권(+2.7p), 내륙권(+6.1p), 남부권(+4.7p)
- 전망(5월) : 북부권(+0.9p), 서해안권(+0.5p), 내륙권(+2.3p), 남부권(+1.3p)
- * 당월 내륙권과 남부권은 지난달 부진한 모습을 보였던 매출과 경기전반에 대한 긍정적인 응답이 비교적 크게 증가, 동시에 신규고용, 재고 부문의 부진이 소폭에 그치며 다른 권역에 비해 체감경기가 큰 폭으로 상승. 남부권의 전망 경기는 기준치 100을 넘어 향후 경기 호전을 예상



구분		'23.11월	12월	'24.1월	2월	3월	4월	5월	전월차
충남	체감	100.2	98.3	89.5	92.2	92.8	96.6	-	3.8
	전망	96.1	99.7	96.9	92.8	92.4	97.8	99.1	1.3
- 북부권	체감	100.2	99.3	91.3	93.9	93.3	95.6	-	2.3
	전망	96.5	100.3	98.0	93.4	93.0	97.6	98.5	0.9
- 서해안권	체감	99.2	96.7	88.1	89.4	91.4	94.1	-	2.7
	전망	95.8	98.7	94.7	92.4	91.1	97.5	98.0	0.5
- 내륙권	체감	100.7	97.2	89.1	92.7	92.2	98.3	-	6.1
	전망	96.2	99.7	96.9	93.4	93.2	96.7	99.0	2.3
- 남부권	체감	100.3	98.3	87.9	91.1	93.6	98.3	-	4.7
	전망	95.6	99.0	96.2	91.7	92.0	99.0	100.3	1.3
체감/전망 경기 호전 주요응답 사유					체감/전망 경기 악화 주요응답 사유				

- 계절적 요인(온화한 날씨)
- 매장 이용객, 나들이객 증가

- 물가(원재료비, 인건비) 상승
- 경기불황, 상권침체
- 유동인구 감소(오프라인 소비 상대적 감소)

주 1) 보정작업으로 변동될 수 있음

④ 충남 소비자심리지수(CN-CCSI)

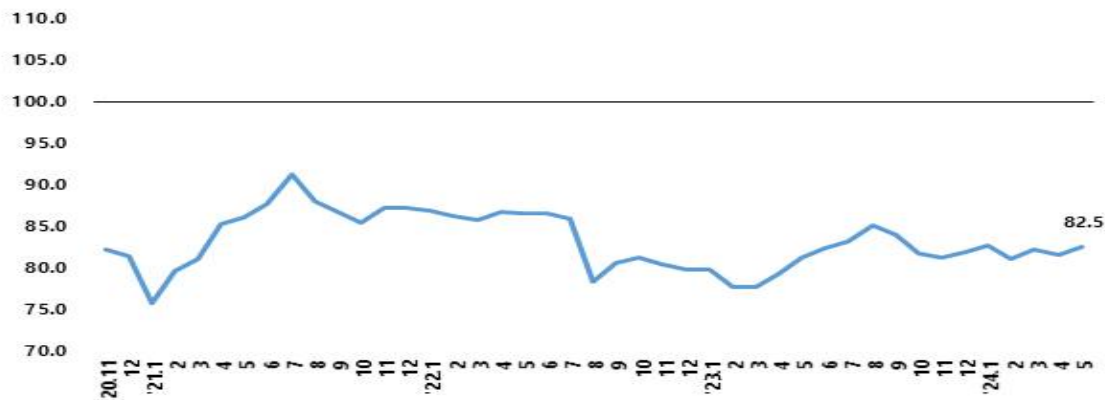
■ 충남 소비자심리지수 82.5로 전월대비 0.9p 상승, 경기 위축상태 지속

○ (부문별) 현재 경기판단 및 향후 경기전망 소폭의 개선에도 불구하고, 여전히 위축상태

- 체감(4월) : 현재 생활형편, 가계저축은 전월대비 상승한 반면, 경기판단, 부채는 소폭 감소
 * 최근 미미한 개선세가 지속되고 있으나, 뚜렷한 경기 회복신호로 판단하기에는 여전히 이른 상황. 아직까지는 세부 지표들의 증감이 반복되며 불확실성이 이어지는 모습
- 전망(5월) : 생활형편, 향후경기, 가계수입, 소비지출에 대한 전망은 전월대비 소폭 상승
 * 물가 상승폭이 줄어들며 안정세를 찾아가고 있는 모습이나, 도내 많은 소비자들은 여전히 높은 수준의 물가에 대한 부담을 느끼며 소비활동이 침체된 모습

○ (권역별) 북부권, 내륙권, 남부권 전월대비 상승, 서해안권은 소폭 하락 모든 권역에서 기준치를 밀돌며 위축상태 지속되는 모습

- 북부권(+0.8p), 서해안권(-0.8p), 내륙권(+1.3p), 남부권(+3.2p)
 * 서해안권은 현재경기판단, 향후경기전망, 소비지출전망 등의 부문에서 전월대비 다소 부진한 모습을 보이며 하락



구분	'2311월	12월	'241월	2월	3월	4월	5월	전월차
충남	81.2	81.8	82.6	81.1	82.2	81.6	82.5	0.9
- 북부권	81.8	82.2	82.0	82.1	82.4	81.1	81.9	0.8
- 서해안권	82.4	82.4	83.5	79.4	84.9	83.7	82.9	-0.8
- 내륙권	77.4	80.0	83.5	78.6	80.5	82.0	83.3	1.3
- 남부권	82.8	82.2	84.3	81.1	82.0	82.0	85.2	3.2

체감/전망 경기 호전 주요응답 사유	체감/전망 경기 악화 주요응답 사유
<ul style="list-style-type: none"> - 신규취업, 복직, 이직, 급여 인상 등에 따른 수입 증대 - 투자수익 기대 	<ul style="list-style-type: none"> - 고물가, 고유가, 고금리 - 글로벌 경기침체 - 임금동결, 실직, 휴직, 퇴직, 매출저하 등에 따른 소득 감소

주 1) 보정작업으로 변동될 수 있음

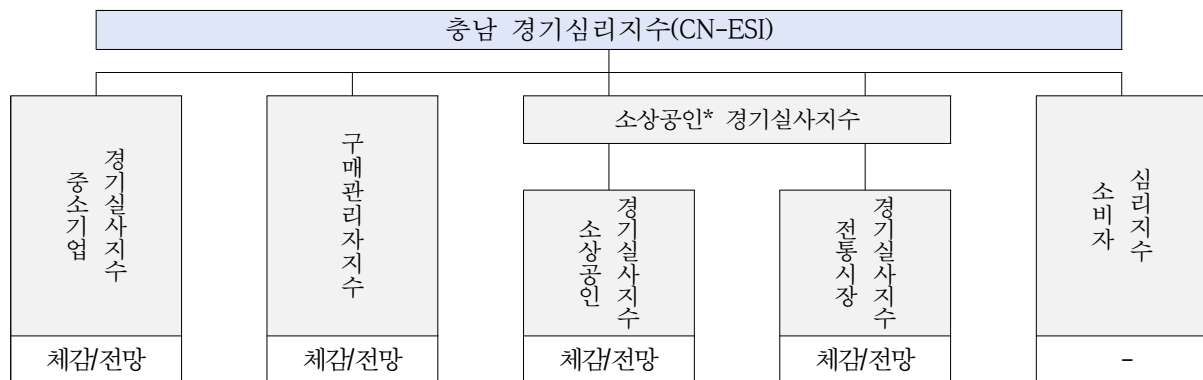
충청남도 경기심리지수(CN-ESI) 작성 개요

1) 조사 개요

- 충청남도 민간 경제주체(기업, 소상공인, 소비자)의 종합적 경기 판단(전망)을 파악하기 위하여 매월 동일한 표본(대상자)에게 패널 조사 실시
 - 조사 기간 : 매월 10일 ~ 20일('20년 10월 ~)
 - 조사 대상 : 중소기업(500), 소상공인(300), 전통시장(200), 소비자(700) 총 1,700개
 - 조사 방법 : 온라인 및 전화조사(방문조사)
- * 조사자료의 가공·분석을 통해 매월 15(+2~3)일경 충청남도 경기심리지수(CN-ESI) 산출·보고, 월간 충남 경제 수록

2) 작성 방법

- 패널조사 자료를 기반으로 충남경기심리지수와 하위 4개 부문, 4대 권역별 지수 산출
 - 기본구조 : 하위 4개 부문의 가중평균으로 충남경기심리지수 도출



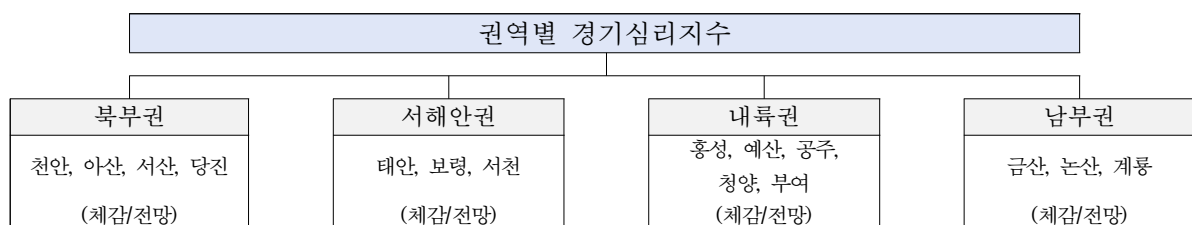
- * 소상공인(통합) 경기심리지수 : 2022년 2월 1차 전문가회의를 통해 기존 소상공인과 전통시장의 표본을 통합하여 광의의 소상공인 경기심리지수를 산출

- 충남 산업별 매출액 자료를 바탕으로 부문별 가중치 산출, 하위 4개 부문 가중 평균

중소기업 경기심리지수	구매관리자지수	소상공인 경기심리지수	소비자심리지수
0.22	0.22	0.24 (소상공인 0.16 + 전통시장 0.08)	0.32

- * 2018년 충남 산업별(10차_대분류) 매출액 기준 가중치 산출
- * 주의: 추후 보정작업 등을 통해 수정 가능

- 4대 권역별로 확대 : 4대 부문의 권역별 지수, 경기심리지수 도출



$$\text{부문별 지수} = \frac{(\text{매우긍정} \times 10 + \text{다소긍정} \times 05 + \text{비슷} \times 00) - (\text{다소부정} \times 05 + \text{매우부정} \times 10)}{\text{전체 응답수}} \times 100 + 100$$

- 값이 기준치(100)를 상회(하회)하면 경제 심리가 전월대비 호전(악화)으로 해석
단, 구매자관리지수(PMI)는 50을 기준으로 함

3) 기대 효과

- 전국 단위로 편제된 통계로 인한 지표의 지역 활용 한계를 극복, 시의성 있는 통계 발표로 지역 맞춤형 대응 강화
 - 한국은행의 경제심리지수(ESI)는 지역 통계로 활용 불가
 - 기본적인 틀은 유사하게 작성하되, 충남 지역 표본 수 확대를 통해 충청남도 맞춤형 경기심리 지수 개발 및 4대 권역별로 확대
 - 조사 발표 시기 매월 중순(한국은행 월말)으로 앞당겨 시의성 있는 통계 발표를 통해 지역의 정책적 효과 및 경제 현안 이슈에 대한 즉각적인 분석에 용이
- 지역 단위 최초 구매관리자지수 산출
 - 충청남도 도내 ‘제조업’ 경기의 확장/수축 등 선제적 동향 파악 가능
- 향후 추가 표본확대를 통한 혁신도시권 등 5대 권역으로 확대 및 15개 시군의 개별 지표산출 분석으로 확장 가능

한국은행 경제심리지수와 비교

한국은행	비교	충남 경제동향분석센터
전국	통계 단위	충남 및 4대 권역별 (신뢰성 확보시 15개 시군 지표 산출 가능)
매월 25일 ~ 30일	공표일	매월 20일(+2~3일)
BSI, CSI 중 경기대응성 높은 7개 지표들의 가중평균	세부 구성 지표	BSI, PMI, SB-BSI, CCSI의 가중평균

자료 : 한국은행, 충남연구원 경제동향분석센터

4) 기타 이용상의 유의점 · 제약요인

- 충청남도 경제심리지수는 방법론, 부문별 가중치 등에 따라 상이한 결과가 도출될 수 있음

※ 하위지표 조사 개요

충남 중소기업 경기실사지수(CN-M-BSI)

조사 목적	매월 충청남도 소재의 중소기업 경기 동향 파악 및 다음달 전망을 위하여 기업가의 현재 기업경영상황에 대한 판단과 향후 전망을 조사하여 지수화
조사 대상	충청남도 소재 중소기업 500개(매출액 5억 원 초과, 상시 근로자 300인 미만) - 제 조 업 : 350개, 서비스업 : 150개 - 시군별 · 업종별 비례할당 표본추출
조사 기간	매월 10일 ~ 20일 (20년 10월 ~ 21년 6월 : 매월 15일 ~ 25일)
조사 항목	제품재고, 생산설비, 설비투자, 인력사정(현인원), 인력사정(신규채용), 업황, 제품판매가격, 원자재구입가격, 채산성, 자금사정, 신규수주, 생산, 가동률, 내수판매, 수출, 경영애로사항

충남 구매관리자지수(CN-M-PMI)

조사 목적	매월 충청남도 소재 제조 중소기업의 경기 동향 파악과 다음달 전망을 위해 신규주문, 생산, 출하 및 재고, 고용 상태 등을 조사하여 지수화
조사 대상	충청남도 소재 중소기업 500개(매출액 5억원 초과, 상시 근로자 300인 미만) - 제 조 업 : 350개, 서비스업 : 150개 - 시군별 · 업종별 비례할당 표본추출
조사 기간	매월 10일 ~ 20일 (20년 10월 ~ 21년 6월 : 매월 15일 ~ 25일)
조사 항목	생산/영업, 신규주문, 수출신규주문, 공급지연, 평균가격, 평균원가, 고용, 연간전망

충남 소상공인* 경기실사지수(CN-SB-BSI)

조사 목적	매월 충청남도 소재의 소상공인과 전통시장 경기 동향 파악 및 다음달 전망을 위하여 소상공인, 전통시장의 현재 경영상황에 대한 판단과 향후 전망을 조사하여 지수화
조사 대상	<ul style="list-style-type: none"> ■ 충청남도 소재 소상공인 사업체 300개(상시종업원수 5인미만) <ul style="list-style-type: none"> - 소매업, 음식점업, 부동산업, 학문/교육, 스포츠, 관광/여가/오락, 숙박, 생활서비스업(이상 8개 업종) - 시군별 · 업종별 비례할당 표본추출 ■ 충청남도 소재 22개 전통시장 내 점포 200개 <ul style="list-style-type: none"> - 농산물, 축산물, 수산물, 가공식품, 의류/신발, 가정용품, 음식점업, 기타소매업/근린생활서비스(이상 8개 업종) - 시군별 · 업종별 비례할당 표본추출
조사 기간	매월 10일 ~ 20일 (20년 10월 ~ 21년 6월 : 매월 15일 ~ 25일)
조사 항목	매출, 자금사정, 재고, 고용(현인원), 고용(신규채용), 경기전반

* 충남 소상공인* 경기실사지수 : 2022.2월 개편 작업을 통해 기존 소상공인 표본과 전통시장의 표본을 통합하여 광의의 소상공인 경기실사지수를 산출

충남 소비자심리지수(CN-CCSI)

조사 목적	매월 충청남도 도민(소비자)의 경기 동향파악 및 다음달 전망을 위하여 도민의 현재 경제상황에 대한 인식과 향후 소비지출 전망 등을 조사하여 지수화
조사 대상	충청남도 도민 700명 - 시군별 · 성별 · 연령별 주민등록인구통계에 비례할당 추출
조사 기간	매월 10일 ~ 20일 (20년 10월 ~ 21년 6월 : 매월 15일 ~ 25일)
조사 항목	현재생활형편, 현재경기판단, 생활형편전망, 향후경기전망, 물가수준전망, 취업기회전망, 금리수준전망, 가계수입전망, 소비지출전망, 현재가계저축, 현재가계부채, 가계저축전망, 가계부채전망

< 부록 >

1. 충남 경기심리지수(CN-ESI)

구분	충남 경기심리지수(CN-ESI)									
	충남		북부권		서해안권		내륙권		남부권	
	체감	전망	체감	전망	체감	전망	체감	전망	체감	전망
2020.10	83.8	-	83.9	-	82.4	-	83.2	-	83.7	-
11	83.1	94.1	82.2	94.3	83.4	94.0	84.7	92.1	85.1	94.9
12	82.4	93.3	82.4	92.9	80.3	95.2	83.8	93.1	82.9	94.3
2021.01	85.6	89.5	84.5	88.8	83.3	91.6	87.7	90.5	88.9	90.6
2	86.0	91.7	85.8	90.1	85.3	93.3	87.1	93.7	86.6	93.5
3	87.5	93.0	87.3	92.1	86.8	94.8	89.6	93.5	86.0	93.6
4	88.5	93.8	87.6	93.5	89.3	94.0	90.2	95.2	87.8	91.4
5	90.0	94.7	89.6	93.8	91.2	94.4	90.3	97.1	89.6	93.3
6	92.1	95.7	91.2	95.3	92.2	96.0	94.2	96.6	90.4	95.6
7	91.3	98.3	90.8	97.8	91.7	98.0	92.9	99.3	88.5	97.5
8	89.2	95.9	89.3	95.4	87.7	97.6	89.8	97.2	89.0	93.5
9	89.3	95.2	89.0	94.7	89.0	94.7	90.3	96.5	89.2	94.0
10	89.9	95.6	89.0	95.1	88.9	95.2	90.8	96.7	90.9	95.1
11	89.8	96.9	89.0	96.1	89.9	95.5	91.0	98.7	90.0	97.3
12	89.3	96.6	88.1	95.4	88.0	95.3	89.8	98.5	93.9	97.5
2022.01	91.3	95.8	90.5	95.7	94.1	93.7	90.9	95.5	91.6	97.2
2	88.2	93.3	87.9	93.2	90.5	95.4	88.2	92.5	87.8	93.8
3	89.1	94.7	89.0	93.7	90.8	96.8	87.7	95.6	88.9	95.2
4	89.4	97.2	88.8	96.5	88.5	97.4	90.0	98.6	88.4	97.6
5	90.9	97.3	90.9	96.8	92.4	99.0	90.5	97.4	89.1	96.1
6	90.3	96.3	89.6	96.1	92.2	95.9	89.7	97.1	89.6	95.8
7	87.9	95.0	87.9	94.3	90.7	96.1	86.4	94.6	87.4	96.6
8	88.7	93.6	88.8	93.2	91.1	94.9	87.9	93.4	87.3	93.4
9	91.1	95.0	91.1	94.6	93.1	97.8	90.2	94.8	89.6	92.9
10	90.4	96.7	90.1	96.6	90.3	98.4	89.2	96.1	92.8	95.7
11	91.2	96.8	91.5	96.7	91.6	95.8	89.9	95.4	91.1	99.2
12	91.4	95.8	91.5	95.9	92.6	95.7	90.4	95.3	91.7	96.2
2023.01	89.7	95.7	89.0	95.4	92.6	98.2	89.2	95.1	90.9	96.2
2	89.8	93.6	89.1	92.9	91.9	96.1	89.9	93.8	90.4	94.1
3	85.6	94.7	85.2	93.9	87.3	97.3	85.4	95.2	87.2	95.3
4	88.8	91.0	88.4	90.3	89.5	93.2	88.5	91.9	90.0	92.7
5	90.7	92.4	90.7	92.7	91.0	92.4	90.6	91.5	91.4	92.7
6	91.6	94.9	92.1	94.9	89.7	93.3	91.7	94.8	89.6	96.5
7	91.2	95.6	91.7	96.0	91.7	96.6	89.3	95.0	90.3	93.7
8	90.3	96.5	90.3	96.8	90.7	96.4	89.2	95.5	91.4	97.0
9	88.4	95.7	88.2	95.9	88.9	96.0	90.1	94.8	87.4	96.3
10	88.4	94.8	88.3	95.2	90.0	95.9	88.0	93.9	89.0	93.7
11	89.8	93.6	90.0	93.9	88.8	94.8	88.8	92.4	90.4	93.7
12	89.3	96.1	89.4	96.2	89.3	96.6	90.0	95.6	88.8	96.3
2024.01	87.3	95.8	88.0	95.9	86.3	96.2	86.3	95.2	87.3	96.2
2	88.2	93.6	88.9	94.0	87.2	92.6	87.2	93.6	88.0	92.6
3	88.6	94.5	88.7	94.5	86.7	96.0	88.5	95.1	89.4	93.1
4	89.6	95.3	89.1	95.0	88.3	96.9	90.4	95.6	91.5	95.6
5	-	96.2	-	95.7	-	96.9	-	96.7	-	97.5

2. 충남 중소기업 경기실사지수(CN-M-BSI)

2-1. 권역별

구분	충남 중소기업 경기실사지수(CN-M-BSI)									
	충남		북부권		서해안권		내륙권		남부권	
	체감	전망	체감	전망	체감	전망	체감	전망	체감	전망
2020.10	94.8	-	96.6	-	89.6	-	90.7	-	91.5	-
11	90.8	97.5	90.0	98.6	90.0	92.3	92.9	95.1	93.5	96.3
12	91.2	93.7	91.5	94.2	87.0	90.6	90.3	92.3	93.3	94.3
2021.01	102.4	94.2	102.6	94.0	101.7	91.0	103.5	94.3	100.6	96.0
2	101.5	97.1	102.3	98.0	99.7	97.1	100.7	97.1	98.8	91.7
3	102.5	97.7	102.9	97.4	99.3	99.6	101.1	98.3	102.5	98.0
4	102.3	101.7	102.3	102.1	104.9	101.7	101.1	101.4	102.3	99.8
5	98.1	101.5	99.1	101.3	97.0	104.1	96.4	102.5	94.8	100.3
6	101.0	97.7	100.8	98.3	102.0	98.6	101.7	96.6	100.5	95.1
7	100.6	98.5	100.4	98.4	104.6	102.0	100.7	98.0	100.6	98.0
8	103.0	100.2	102.9	100.2	102.1	103.7	104.5	100.7	102.7	99.0
9	102.6	101.7	103.0	101.7	99.3	102.3	104.2	102.8	99.7	100.4
10	101.2	101.9	101.7	102.0	100.7	102.0	99.8	103.1	99.8	100.1
11	100.6	99.5	100.7	99.6	100.0	100.6	101.3	98.0	99.4	100.4
12	100.0	98.9	99.7	98.7	99.0	100.0	101.6	100.1	100.1	98.3
2022.01	102.3	98.8	101.9	98.7	101.4	97.6	103.6	99.5	103.3	99.6
2	102.1	101.7	102.2	102.1	99.1	99.0	102.4	101.7	102.7	101.6
3	100.0	101.8	100.0	102.3	103.9	98.1	99.7	101.1	98.3	102.2
4	101.4	100.5	101.5	100.2	101.7	100.3	100.8	101.3	101.8	100.9
5	102.5	100.5	102.6	100.6	103.7	98.3	101.9	100.6	102.2	101.3
6	100.1	97.0	100.3	97.3	98.9	95.7	99.7	95.1	100.4	98.0
7	98.7	98.6	98.8	98.7	100.1	96.6	98.2	98.0	98.0	99.0
8	97.9	98.1	97.8	98.1	97.0	99.4	96.9	98.4	99.8	96.9
9	98.2	95.4	98.2	95.6	98.3	95.9	97.2	95.4	99.4	93.9
10	100.6	95.4	101.0	95.4	100.6	96.1	99.2	94.7	100.6	95.9
11	99.6	99.9	99.8	100.1	100.1	97.4	99.0	98.8	99.3	101.0
12	101.7	99.3	101.2	99.2	102.4	99.6	102.5	99.3	103.0	99.3
2023.01	100.5	100.9	100.1	101.0	100.6	99.8	101.6	100.9	101.5	101.4
2	100.2	99.7	99.7	99.8	100.6	97.9	101.3	99.8	101.2	100.2
3	99.4	99.2	99.0	99.3	99.6	97.8	102.3	98.9	98.5	100.0
4	96.2	98.9	95.6	99.0	92.6	97.5	96.7	99.1	100.9	98.7
5	97.1	96.2	97.1	95.6	97.3	92.6	95.2	96.7	99.1	100.9
6	99.5	95.7	99.9	95.7	95.8	94.1	99.3	94.1	98.8	98.2
7	99.5	97.6	99.5	97.5	98.3	95.0	98.8	98.9	101.1	98.1
8	99.4	98.5	99.3	98.0	100.9	97.5	99.8	99.8	98.7	100.2
9	100.0	97.5	99.9	97.5	100.4	96.1	100.6	98.3	99.5	96.8
10	98.9	98.6	99.1	98.5	101.3	98.3	99.1	100.2	96.7	97.5
11	102.2	98.2	102.4	98.1	101.8	102.5	101.4	99.3	102.0	95.7
12	98.7	101.8	98.8	101.4	99.4	102.4	98.2	102.4	98.2	103.4
2024.01	98.6	99.6	98.8	99.6	97.8	99.9	98.5	99.3	99.3	97.3
2	99.0	98.6	98.9	98.6	98.8	100.1	99.5	99.4	98.3	97.1
3	98.4	99.1	98.5	99.0	98.2	101.7	98.1	100.7	98.5	96.5
4	98.6	99.3	98.2	99.2	98.1	103.4	100.1	99.5	100.0	97.5
5	-	99.4	-	99.5	-	101.5	-	98.6	-	98.4

2-2. 세부항목별

구분	충남 중소기업 경기실사지수(CN-M-BSI)													
	제품재고		생산설비		설비투자		인력사정 (현인원)		인력사정 (신규채용)		제품 판매가격		원자재 구입가격	
	채감	전망	채감	전망	채감	전망	채감	전망	채감	전망	채감	전망	채감	전망
2020.10	87.4	-	93.7	-	96.0	-	84.8	-	76.4	-	117.2	-	81.4	-
11	88.4	102.5	97.5	100.3	91.5	95.7	93.1	101.5	84.6	86.8	105.2	122.3	89.1	82.8
12	88.3	102.8	97.9	94.4	91.1	93.9	85.0	107.1	82.8	92.7	102.4	117.1	89.0	80.1
2021.01	98.8	96.1	92.3	92.2	126.9	87.0	94.2	103.9	80.7	92.9	104.2	108.2	64.8	87.4
2	101.7	105.4	95.2	96.2	116.0	121.5	95.4	97.5	83.9	82.9	97.5	97.1	70.6	73.1
3	92.9	108.3	96.8	99.6	110.3	114.9	98.8	97.4	90.4	88.3	100.4	92.6	87.9	78.3
4	94.1	88.6	98.6	97.4	103.5	110.8	99.7	98.1	98.6	92.5	98.7	96.2	92.9	83.1
5	113.8	91.7	99.9	97.3	100.5	102.6	100.2	98.1	100.0	97.6	95.6	98.3	94.9	90.8
6	108.9	111.2	99.4	99.6	100.5	100.8	99.3	99.9	99.5	99.8	94.0	95.2	84.9	92.3
7	109.2	109.5	99.9	100.2	100.3	99.4	99.9	100.0	99.8	100.2	94.2	92.2	85.7	84.1
8	104.7	109.4	99.1	99.9	100.4	99.8	99.3	100.1	99.5	99.7	97.9	93.3	91.4	85.0
9	102.1	106.5	99.4	99.9	101.1	100.0	99.0	99.4	99.2	99.4	98.9	96.9	94.6	90.1
10	101.5	103.7	99.8	99.3	100.2	100.7	99.3	99.1	99.6	99.3	98.3	97.7	95.7	93.7
11	105.6	103.5	99.7	99.5	100.3	100.5	99.7	99.2	99.7	99.5	97.9	97.3	96.8	94.3
12	103.2	106.0	101.2	99.7	101.1	100.3	100.0	99.7	100.8	99.7	93.1	97.8	80.7	96.7
2022.01	86.7	106.5	92.1	102.3	108.2	99.9	93.8	101.2	93.7	103.2	110.9	91.0	82.2	79.6
2	87.7	90.4	92.1	88.3	109.5	113.3	93.8	90.2	93.6	90.4	111.8	107.3	81.8	76.9
3	97.5	92.0	93.4	87.8	104.8	114.6	95.5	91.9	97.6	91.0	96.6	104.3	78.4	76.5
4	101.9	100.4	99.5	95.7	97.2	105.8	99.2	97.5	99.9	97.2	90.9	92.0	82.3	86.6
5	95.3	105.3	99.3	100.1	97.1	99.4	99.7	99.9	99.9	99.8	97.0	92.5	83.3	89.5
6	98.4	111.5	98.5	108.0	101.5	89.4	99.9	99.8	99.8	100.0	97.1	82.9	88.1	99.6
7	101.2	104.1	99.5	101.8	101.1	98.2	100.5	100.1	100.2	100.3	91.5	89.9	80.2	94.2
8	110.8	108.1	102.4	100.9	91.9	97.7	99.7	101.5	100.8	102.6	85.8	85.3	69.8	82.8
9	106.4	117.5	99.9	105.1	94.5	92.0	100.0	100.0	100.2	101.3	88.1	76.1	72.8	85.0
10	102.2	117.6	98.3	104.5	99.1	92.3	98.2	100.2	99.6	100.5	93.7	76.9	82.9	89.8
11	97.3	104.9	99.0	100.1	99.1	99.8	95.5	99.8	93.3	99.8	81.3	93.3	77.1	89.4
12	89.2	98.9	92.8	99.2	106.7	100.1	94.9	95.7	93.0	93.0	105.8	82.4	83.3	80.4
2023.01	93.9	91.8	96.7	89.2	103.5	110.9	98.6	91.0	97.3	91.5	102.7	103.4	88.4	78.8
2	95.7	96.9	96.9	94.1	103.4	107.1	98.7	95.6	97.5	96.4	101.6	99.1	88.4	83.7
3	104.9	98.4	99.7	94.4	102.5	107.1	100.1	95.7	93.2	96.6	89.3	98.1	87.2	84.0
4	104.5	102.9	97.8	100.5	100.7	101.4	99.8	100.6	92.5	94.5	80.4	87.9	81.9	84.8
5	108.8	104.5	100.2	97.8	99.1	100.7	100.1	99.8	99.4	92.5	82.1	80.4	89.3	81.9
6	109.8	112.3	101.2	100.5	99.8	99.1	97.7	100.1	98.7	99.7	92.1	79.2	85.7	93.1
7	108.1	103.7	93.4	99.5	103.5	100.3	94.1	98.4	94.4	97.6	87.4	80.2	86.9	78.7
8	109.7	102.9	98.5	97.0	101.7	101.5	96.3	97.4	94.2	96.1	92.4	82.0	86.8	83.6
9	109.7	102.4	97.1	96.2	102.4	102.7	96.9	96.8	95.2	92.6	95.5	84.8	90.1	80.6
10	96.3	101.3	85.7	95.0	113.8	102.6	89.8	97.1	95.5	92.9	100.4	90.7	93.2	84.9
11	85.2	86.3	96.0	87.0	107.2	111.9	100.9	92.5	101.8	95.8	102.9	98.0	101.2	92.6
12	99.3	94.4	100.7	86.4	102.6	97.8	98.5	101.8	97.9	101.2	100.7	104.6	99.3	97.2
2024.01	99.3	104.2	102.7	100.6	101.9	100.5	100.4	99.9	101.4	101.3	98.4	98.4	100.5	99.2
2	100.4	102.1	100.4	100.6	101.6	99.5	99.8	102.1	102.3	105.6	97.2	96.7	102.9	95.9
3	101.2	101.6	98.4	98.6	99.5	101.2	98.6	101.4	104.9	104.1	96.5	96.1	103.3	100.6
4	103.2	101.8	98.2	97.7	99.4	101.6	98.8	100.4	105.9	103.9	95.2	97.6	103.0	101.9
5	-	101.1	-	95.8	-	103.1	-	100.7	-	104.6	-	96.1	-	101.0

구분	충남 중소기업 경기실사지수(CN-M-BSI)													
	채산성		자금사정		신규수주		생산		가동률		내수판매		수출	
	체감	전망	체감	전망	체감	전망	체감	전망	체감	전망	체감	전망	체감	전망
2020.10	92.9	-	98.4	-	105.3	-	105.8	-	102.5	-	88.9	-	96.9	-
11	83.9	95.4	86.1	103.9	91.5	96.6	88.3	100.8	93.7	91.5	88.5	89.0	89.8	96.1
12	94.5	97.7	91.9	99.7	84.9	81.7	84.2	83.8	86.2	83.2	105.9	89.0	93.4	89.2
2021.01	115.8	101.2	110.6	101.1	110.9	76.6	112.7	88.2	111.6	81.7	109.2	96.0	101.2	106.6
2	115.7	95.6	117.8	104.5	104.6	98.7	109.6	91.9	109.0	91.1	104.3	101.1	100.0	102.4
3	112.9	99.2	119.0	111.4	104.5	97.0	108.0	92.3	107.0	92.2	105.3	97.5	100.6	99.4
4	108.5	110.7	112.6	121.0	106.3	106.8	107.2	105.1	106.2	106.0	104.8	106.9	100.0	100.6
5	102.3	110.3	112.4	116.5	88.5	104.2	87.6	105.3	87.1	105.7	91.0	102.7	100.0	100.0
6	111.2	101.8	113.0	112.9	99.4	88.8	100.0	87.9	99.9	87.3	100.5	92.2	103.0	98.8
7	111.2	109.3	114.1	110.6	99.1	94.7	98.9	93.1	98.1	91.5	98.6	92.7	100.0	101.8
8	110.7	111.6	113.6	114.3	106.1	98.5	106.3	97.1	106.3	97.6	106.1	97.8	101.2	99.4
9	110.0	111.5	112.6	115.0	105.3	101.8	105.2	101.1	104.7	100.8	104.7	100.5	100.0	101.2
10	107.2	111.4	109.4	114.1	101.7	102.5	101.2	102.3	101.4	101.6	101.3	101.7	100.0	100.0
11	108.7	110.0	109.0	113.0	97.6	95.1	97.8	94.0	97.4	93.5	97.3	93.7	100.6	100.0
12	108.5	108.3	106.4	109.3	100.3	91.8	101.1	91.9	100.5	91.4	101.3	91.3	101.7	100.6
2022.01	112.2	107.8	113.9	105.1	107.5	96.5	106.1	98.1	107.0	97.0	108.3	96.2	109.8	99.3
2	112.3	115.8	111.3	115.4	106.9	107.8	106.5	109.6	106.9	108.2	108.2	109.9	106.7	100.6
3	97.8	116.1	111.8	111.5	104.5	107.6	109.7	109.9	102.8	107.6	103.4	108.4	105.7	106.1
4	104.4	100.9	111.4	103.9	105.3	106.2	109.0	105.8	107.3	107.1	111.1	104.3	100.6	103.0
5	108.6	102.8	109.7	102.2	111.4	103.7	109.8	105.0	111.8	103.4	111.3	104.0	100.6	100.0
6	102.3	94.1	104.0	93.2	102.8	93.2	102.8	96.2	103.6	94.8	103.1	95.7	99.9	100.0
7	106.7	96.9	101.4	96.9	98.8	98.9	101.1	100.0	100.8	99.7	98.4	99.0	100.6	99.7
8	103.9	101.4	103.7	100.4	100.5	97.7	100.7	98.4	101.8	96.9	100.8	96.2	97.5	103.0
9	103.8	95.4	102.6	96.2	101.5	92.6	103.7	92.2	100.5	93.0	101.7	91.1	99.4	98.8
10	101.8	95.3	108.4	91.2	103.2	92.1	106.2	90.9	104.0	92.3	107.7	92.1	103.1	100.0
11	108.6	100.7	110.0	101.0	108.6	102.4	107.1	102.2	105.2	102.1	110.9	101.4	101.9	101.2
12	110.7	107.8	111.9	106.6	106.5	109.1	105.5	104.9	106.5	103.8	106.6	107.2	109.9	100.6
2023.01	106.0	113.1	107.3	112.6	101.5	107.2	100.2	107.5	101.2	107.1	101.6	107.0	108.6	101.2
2	104.7	108.5	106.4	107.6	100.6	101.3	99.2	102.4	100.5	101.2	100.2	102.4	108.6	99.4
3	103.1	107.2	103.1	106.2	101.5	100.2	101.3	101.0	101.4	99.7	101.2	100.2	103.1	99.4
4	97.5	103.9	97.5	102.8	99.7	101.9	98.6	100.4	97.6	100.0	98.3	101.7	100.0	101.2
5	94.6	97.5	97.2	97.5	96.3	99.7	96.7	98.6	98.1	97.6	96.9	98.3	100.0	100.0
6	102.8	91.2	102.4	91.4	99.9	91.8	102.5	93.5	99.6	95.1	100.2	93.2	100.0	99.4
7	104.7	103.8	103.5	100.9	102.6	103.0	103.2	100.0	102.9	101.1	102.7	101.0	106.3	98.9
8	103.3	103.6	102.2	101.8	101.6	103.8	102.6	103.4	101.0	103.5	101.0	102.3	100.5	99.5
9	101.3	102.7	101.9	101.7	101.2	104.5	103.1	102.1	101.7	100.9	102.6	100.9	101.4	95.4
10	105.4	101.7	100.9	104.0	103.5	105.2	103.7	102.7	106.0	101.6	107.4	103.1	83.5	97.2
11	102.5	104.8	99.4	101.6	103.2	106.2	108.6	106.8	106.3	106.8	107.8	104.7	107.8	79.8
12	102.8	102.7	98.4	101.0	94.5	103.0	96.8	108.6	98.7	107.0	98.1	105.9	93.6	113.8
2024.01	100.5	99.0	94.3	98.0	98.3	95.7	96.9	96.6	99.8	99.1	97.9	100.4	88.3	101.8
2	98.2	97.2	95.7	95.6	96.7	96.0	99.1	93.9	101.4	100.8	101.9	100.2	88.3	93.7
3	95.2	97.5	95.3	96.8	93.4	98.2	96.2	96.6	99.8	100.7	103.0	101.4	92.3	92.3
4	96.0	98.4	95.2	94.9	91.8	96.3	95.6	96.0	100.0	100.1	105.8	102.0	92.8	97.3
5	-	99.4	-	95.2	-	94.8	-	95.5	-	100.1	-	103.1	-	100.5

주 1) 경기에 긍정(부정)적인 응답이 많은 경우 기준치 100 상회(하회)

2) 제품재고 100 미만(이상) : 재고량 과잉(부족) / 생산설비 100 미만(이상) : 생산설비 과잉(부족)

인력사정 100 미만(이상) : 고용인원 과잉(부족) / 원자재구입가격 100 미만(이상) : 원자재구입가격 상승(하락)

3. 충남 구매관리자지수(CN-M-PMI)

3-1. 권역별

구분	충남 구매관리자지수(CN-M-PMI)									
	충남		북부권				서해안권		내륙권	
	체감	전망	체감	전망	체감	전망	체감	전망	체감	전망
2020.10	45.6	-	46.1	-	43.8	-	44.8	-	44.1	-
11	45.4	48.1	45.1	48.2	45.0	49.0	46.2	47.6	46.6	47.4
12	46.7	49.3	46.2	49.1	44.2	50.2	47.8	49.9	48.8	49.9
2021.01	44.5	47.5	44.6	47.3	43.8	49.0	43.8	47.5	44.7	47.9
2	46.4	47.6	45.8	47.2	49.2	46.2	48.0	48.3	47.3	50.0
3	45.6	49.1	46.0	49.2	46.0	49.0	44.9	48.6	44.2	49.8
4	46.4	44.6	46.5	44.9	44.4	44.0	47.3	43.5	45.7	44.2
5	51.2	46.1	51.1	46.4	50.2	42.2	51.7	46.6	52.0	45.6
6	50.5	51.1	50.7	51.1	47.4	50.0	50.2	51.4	50.3	51.5
7	50.5	50.8	50.9	51.2	48.0	47.4	49.5	50.6	49.9	50.5
8	49.9	50.5	50.2	51.0	47.4	48.0	49.6	49.7	49.3	49.7
9	49.8	50.2	49.9	50.5	50.2	47.4	48.6	49.7	50.3	49.6
10	50.1	50.1	50.1	50.3	48.8	49.0	49.3	49.5	51.3	49.8
11	50.6	50.5	50.6	50.5	51.0	49.2	50.4	50.2	50.3	51.5
12	49.8	50.8	50.3	51.0	51.2	50.8	46.9	50.4	49.9	50.3
2022.01	46.2	51.2	46.5	51.8	48.6	50.2	44.2	49.3	45.9	50.7
2	46.4	47.0	46.4	46.8	49.8	48.4	45.4	46.7	46.3	47.4
3	47.9	47.2	47.9	46.8	47.2	48.8	47.2	47.2	48.8	48.5
4	48.8	49.4	49.1	49.6	47.0	47.2	48.4	49.9	47.9	49.0
5	48.7	49.4	48.4	49.6	47.4	50.0	50.4	49.0	48.8	48.1
6	49.8	52.3	49.9	51.9	50.2	51.6	49.3	54.3	49.6	52.4
7	50.5	50.8	50.7	50.9	50.8	51.8	49.7	50.6	50.3	50.3
8	50.2	51.4	50.2	51.6	51.4	50.2	51.5	50.6	47.9	51.8
9	49.9	53.3	50.0	53.6	50.0	54.0	51.3	53.0	47.6	52.1
10	49.3	53.4	49.3	53.8	47.4	52.8	49.3	52.6	49.5	52.6
11	48.1	49.8	48.5	50.1	44.6	48.2	48.0	49.4	46.6	49.0
12	46.6	48.4	46.9	49.0	46.8	44.4	45.7	48.1	45.9	46.5
2023.01	48.1	47.3	48.5	47.3	49.0	46.2	46.5	47.8	47.3	47.0
2	48.5	48.9	49.0	49.0	49.0	49.0	46.8	49.0	47.7	48.1
3	50.2	49.3	49.8	49.4	51.0	49.0	51.6	49.5	51.0	48.4
4	50.6	50.7	50.9	50.4	52.0	51.9	50.7	51.2	47.8	51.6
5	51.1	50.6	51.1	50.9	51.0	52.0	51.7	50.7	49.7	47.8
6	51.0	52.2	51.5	52.4	50.6	52.8	50.4	52.3	48.9	50.3
7	50.5	51.2	51.1	51.6	50.0	51.4	49.9	50.0	47.8	50.0
8	50.6	51.3	50.7	51.8	50.0	52.8	50.0	50.1	51.4	49.1
9	50.5	50.7	50.8	50.6	50.6	51.4	49.2	50.3	50.3	51.5
10	48.7	50.4	48.3	50.6	49.8	51.0	49.3	49.3	49.7	50.1
11	48.0	48.1	48.3	48.1	47.2	48.0	47.2	48.0	47.6	48.6
12	50.0	49.2	50.1	49.1	50.8	49.6	49.1	49.1	49.9	49.8
2024.01	49.4	50.2	49.5	50.3	47.8	51.0	49.9	49.6	49.3	50.2
2	49.9	49.8	50.0	49.7	48.2	49.2	50.4	50.8	49.2	49.3
3	50.3	50.5	50.3	50.5	46.8	51.0	50.9	50.9	51.1	49.7
4	50.4	50.4	50.5	50.3	47.8	49.8	50.7	50.9	51.1	50.9
5	-	50.6	-	50.3	-	51.8	-	51.2	-	51.6

3-2. 세부항목별

구분	충남 구매관리자지수(CN-M-PMI)									
	생산/영업		신규주문		공급지연		고용		제품재고	
	체감	전망	체감	전망	체감	전망	체감	전망	체감	전망
2020.10	44.9	-	40.6	-	43.4	-	55.5	-	43.7	-
11	46.8	48.2	43.8	47.3	41.3	39.2	51.0	54.5	44.2	51.3
12	42.4	49.2	47.3	51.3	43.3	41.3	56.2	53.6	44.2	51.4
2021.01	46.9	51.4	44.1	42.2	44.8	43.1	37.3	52.7	49.4	48.1
2	48.2	49.6	44.7	55.3	45.3	46.3	43.2	34.4	50.9	52.7
3	50.1	51.9	46.8	54.6	43.2	45.8	41.7	39.4	46.5	54.2
4	49.3	49.2	46.5	46.4	45.2	42.0	44.0	41.2	47.1	44.3
5	50.8	50.0	52.1	47.4	50.1	45.4	46.4	41.9	56.9	45.9
6	50.1	50.8	50.0	53.0	50.0	50.0	47.8	46.2	54.5	55.6
7	49.8	50.3	50.2	51.0	50.0	50.1	47.8	48.2	54.6	54.8
8	49.7	49.9	49.3	50.5	50.0	50.0	48.0	47.7	52.4	54.7
9	50.0	49.8	49.4	49.8	50.0	50.0	48.4	48.0	51.1	53.3
10	50.2	50.0	50.3	49.7	50.0	50.0	49.2	49.0	50.8	51.9
11	50.0	50.2	50.1	51.2	50.0	50.0	50.1	49.7	52.8	51.8
12	49.4	50.0	50.1	50.7	47.6	50.0	50.5	50.6	51.6	53.0
2022.01	46.4	52.4	42.3	53.2	46.1	47.5	53.1	49.9	43.4	53.3
2	46.9	43.7	43.3	47.5	45.5	44.2	52.7	54.3	43.9	45.2
3	47.7	44.3	46.2	48.1	47.3	43.2	49.5	54.2	48.8	46.0
4	48.8	47.2	44.2	52.8	49.2	49.5	50.7	47.5	51.0	50.2
5	47.4	47.1	43.6	49.3	49.4	49.8	55.5	48.2	47.7	52.7
6	48.5	53.0	50.9	54.9	50.0	51.3	50.6	46.6	49.2	55.8
7	50.7	49.9	52.2	52.7	50.1	50.4	49.1	49.2	50.6	52.1
8	46.5	51.8	56.4	52.2	50.0	50.4	42.7	48.6	55.4	54.1
9	45.9	55.5	54.9	54.4	50.0	50.6	45.6	47.5	53.2	58.8
10	48.9	56.5	46.2	53.9	49.2	50.5	51.0	47.6	51.1	58.8
11	45.7	48.0	45.7	50.6	49.3	49.6	51.1	48.2	48.7	52.5
12	46.5	45.0	43.3	48.1	46.6	49.8	52.2	49.6	44.6	49.5
2023.01	49.5	44.1	45.9	47.7	48.0	45.3	50.4	53.5	47.0	45.9
2	46.5	50.6	50.0	47.0	50.3	51.5	48.1	47.0	47.9	48.5
3	49.1	51.2	50.5	47.7	50.8	51.2	48.5	47.2	52.5	49.2
4	51.0	52.2	50.2	49.4	49.8	50.6	49.8	49.9	52.3	51.5
5	50.9	51.0	50.4	50.2	49.4	49.8	50.2	49.8	54.4	52.3
6	48.1	54.8	50.7	50.7	52.0	49.1	49.1	50.2	54.9	56.2
7	48.0	53.9	50.1	49.7	51.3	51.5	49.0	48.9	54.1	51.9
8	47.0	54.7	50.4	52.8	52.7	48.9	48.2	48.8	54.9	51.5
9	46.0	53.4	50.6	49.4	52.4	51.4	48.8	48.3	54.9	51.2
10	47.0	51.6	49.0	49.4	54.1	51.6	45.1	48.6	48.2	50.7
11	48.7	48.3	50.3	50.9	50.6	53.4	47.9	44.9	42.6	43.2
12	50.0	50.3	50.1	49.2	50.5	52.8	49.6	46.5	49.7	47.2
2024.01	51.6	50.4	49.6	49.8	47.4	50.5	48.9	48.3	49.7	52.1
2	51.4	49.2	50.7	50.9	47.7	48.3	49.6	49.5	50.2	51.1
3	51.6	49.9	50.9	51.3	48.7	49.9	49.7	50.7	50.6	50.8
4	51.7	49.2	51.1	50.0	49.0	50.2	48.9	51.9	51.6	50.9
5	-	48.8	-	50.1	-	51.7	-	52.1	-	50.6

주 1) 경기에 긍정(부정)적인 응답이 많은 경우 기준치 50 상회(하회)

2) 제품재고 50 미만(이상) : 재고량 과잉(부족) / 공급지연 50 미만(이상) : 주문 중 미처리 건수 증가(감소)

4. 충남 소상공인 경기실사지수(CN-SB-BSI)

4-1. 권역별

구분	충남 소상공인 경기실사지수(CN-SB-BSI)									
	충남		북부권		서해안권		내륙권		남부권	
	체감	전망	체감	전망	체감	전망	체감	전망	체감	전망
2020.10	91.5	-	90.6	-	90.5	-	92.4	-	93.1	-
11	92.1	94.0	91.1	93.9	93.8	96.4	92.1	92.0	93.0	94.3
12	89.5	94.0	90.5	93.7	88.6	94.9	90.0	94.2	87.3	93.7
2021.01	93.9	90.7	92.1	90.7	89.3	90.7	95.2	90.2	99.6	91.3
2	92.5	90.3	93.1	86.8	92.7	93.9	89.7	91.3	94.2	93.7
3	92.0	89.3	92.1	86.8	93.1	90.0	93.0	90.6	89.8	92.8
4	92.7	92.9	90.4	90.7	94.1	95.8	93.7	95.0	95.1	93.3
5	90.1	93.3	89.1	90.6	94.4	96.4	88.8	96.0	90.5	93.7
6	94.9	90.6	91.4	89.5	99.5	91.6	99.9	91.8	93.7	90.8
7	93.6	95.5	90.6	92.5	96.5	96.9	97.7	98.2	93.5	97.9
8	86.0	90.3	85.9	87.6	83.5	94.4	89.0	92.8	85.0	90.1
9	86.9	87.8	85.7	85.6	89.5	90.0	88.3	89.7	85.8	89.0
10	90.0	92.2	86.2	89.7	91.7	94.2	93.7	93.9	92.8	94.2
11	89.3	95.6	86.0	92.3	92.2	97.9	91.5	100.1	91.6	96.4
12	87.9	94.2	83.4	89.5	91.2	94.2	90.8	97.1	91.7	101.1
2022.01	100.8	91.7	97.4	90.3	103.5	92.7	104.0	93.3	102.8	92.4
2	87.8	87.7	87.2	87.5	88.0	88.0	88.9	87.2	87.9	88.3
3	92.3	94.0	90.9	91.3	94.0	98.1	92.1	95.2	94.3	95.5
4	91.2	98.9	86.5	96.7	97.2	101.2	94.4	101.3	93.1	99.4
5	93.3	99.1	91.7	96.6	94.7	104.9	94.8	100.4	93.9	98.7
6	94.1	95.0	90.3	93.8	99.7	93.1	96.6	98.7	95.4	95.1
7	93.2	90.0	92.8	87.7	96.9	92.3	90.8	88.4	93.5	94.6
8	95.5	94.4	95.0	92.5	100.4	97.6	95.5	95.5	92.8	94.7
9	103.9	95.6	102.8	93.1	105.3	103.2	104.3	95.9	105.0	95.0
10	102.7	102.4	100.7	101.3	100.1	105.1	105.6	103.1	105.7	101.9
11	108.2	106.1	108.5	104.8	107.6	105.8	107.9	108.8	108.1	106.3
12	107.1	106.8	107.2	107.3	105.0	104.4	108.4	108.7	107.1	105.7
2023.01	104.9	108.4	102.7	108.0	107.0	110.5	107.0	109.1	105.7	106.8
2	106.7	98.3	104.8	96.9	109.1	99.5	108.7	98.7	106.7	99.9
3	83.0	101.9	82.2	100.5	84.5	102.9	83.7	102.0	82.7	103.9
4	96.0	82.4	94.2	81.6	97.5	84.5	97.0	84.7	97.4	80.4
5	99.2	88.3	99.5	88.6	98.5	88.1	98.7	89.8	99.4	86.8
6	98.7	95.7	98.5	95.6	100.1	96.8	99.2	96.4	97.7	94.1
7	96.7	98.2	96.8	98.3	99.0	99.3	96.0	98.9	95.6	96.6
8	93.7	97.6	93.9	97.9	94.1	99.1	93.8	97.4	92.7	96.2
9	91.9	97.9	92.0	98.1	91.4	98.5	93.5	98.6	90.3	96.7
10	95.4	95.5	94.9	95.8	96.0	95.4	95.6	95.9	95.9	94.6
11	100.2	96.1	100.2	96.5	99.2	95.8	100.7	96.2	100.3	95.6
12	98.3	99.7	99.3	100.3	96.7	98.7	97.2	99.7	98.3	99.0
2024.01	89.5	96.9	91.3	98.0	88.1	94.7	89.1	96.9	87.9	96.2
2	92.2	92.8	93.9	93.4	89.4	92.4	92.7	93.4	91.1	91.7
3	92.8	92.4	93.3	93.0	91.4	91.1	92.2	93.2	93.6	92.0
4	96.6	97.8	95.6	97.6	94.1	97.5	98.3	96.7	98.3	99.0
5	-	99.1	-	98.5	-	98.0	-	99.0	-	100.3

4-2. 세부항목별

구분	충남 소상공인 경기실사지수(CN-SB-BSI)											
	매출		자금사정		제품재고		고용(현인원)		고용(신규채용)		경기전반	
	체감	전망	체감	전망	체감	전망	체감	전망	체감	전망	체감	전망
2020.10	89.0	-	85.1	-	105.3	-	93.3	-	93.0	-	83.1	-
11	89.9	92.2	81.6	90.5	105.4	108.3	98.6	93.3	93.1	89.9	84.2	89.6
12	85.4	93.2	82.8	93.7	108.6	107.1	93.0	92.7	77.3	90.8	89.5	86.5
2021.01	84.7	77.1	88.1	93.4	105.5	108.3	106.9	90.9	96.9	88.3	81.1	86.3
2	91.1	88.9	81.8	81.4	105.5	113.0	107.5	99.3	85.3	84.6	84.0	74.5
3	84.7	83.0	86.8	81.6	111.5	107.2	101.3	100.6	83.2	82.5	84.3	80.8
4	86.4	91.3	85.8	87.5	114.4	110.7	94.4	97.5	88.8	85.7	86.1	84.7
5	89.4	88.5	78.5	86.7	118.0	115.1	83.2	92.2	83.8	88.2	87.8	88.8
6	89.8	87.5	85.9	80.1	121.0	117.6	93.7	90.1	89.3	85.6	89.6	82.5
7	88.6	97.0	85.0	85.2	115.3	113.9	98.9	97.8	86.1	87.7	87.7	91.2
8	74.7	82.1	68.4	78.2	122.0	111.0	98.5	97.3	84.4	90.4	67.9	82.5
9	75.5	83.1	68.1	72.9	116.1	110.6	99.8	96.4	89.8	86.7	72.0	77.3
10	81.1	87.0	76.7	81.3	112.2	110.0	106.9	97.1	87.4	92.2	75.4	85.6
11	82.8	87.4	73.1	91.0	107.2	109.3	100.2	103.2	90.6	93.1	81.6	89.8
12	73.5	87.1	71.6	88.0	105.7	113.7	99.2	98.4	96.1	91.6	81.4	86.5
2022.01	95.7	80.0	95.2	77.3	123.9	123.3	105.3	98.7	94.1	93.1	90.8	78.0
2	75.5	73.5	75.3	72.1	103.8	117.7	97.7	95.1	93.1	92.2	81.4	75.7
3	84.4	85.2	79.2	81.3	112.2	122.4	92.3	93.0	100.3	96.0	85.5	86.2
4	84.6	94.9	73.4	88.8	111.4	121.8	95.5	96.6	96.2	98.5	85.9	92.9
5	90.1	92.8	75.1	90.1	109.4	121.6	96.8	98.6	97.8	98.4	90.4	93.2
6	89.5	84.2	78.7	87.7	111.9	117.7	98.0	97.5	97.5	94.7	89.1	88.0
7	87.1	76.2	82.6	78.4	109.2	113.5	99.4	97.6	94.9	95.1	85.7	79.1
8	92.5	86.6	84.7	84.2	107.0	118.0	96.8	99.3	100.0	90.7	91.9	87.4
9	113.1	93.5	94.6	88.9	112.2	107.9	99.2	95.6	100.0	97.8	104.5	90.1
10	110.2	102.6	95.7	98.9	109.7	112.0	100.4	98.2	100.0	99.1	100.1	103.4
11	123.6	109.1	100.7	103.8	116.4	114.5	100.1	100.3	99.8	100.1	108.3	108.8
12	119.7	111.6	98.5	102.1	115.6	120.3	100.1	100.3	101.4	99.6	107.2	107.1
2023.01	105.1	113.5	102.2	105.1	107.7	121.6	110.6	100.1	102.0	99.7	101.8	110.2
2	107.7	93.7	104.6	89.3	105.4	112.1	113.2	101.4	105.3	101.1	103.9	92.3
3	71.9	99.1	68.5	94.4	92.3	110.4	99.6	105.2	98.1	106.3	67.4	96.1
4	96.3	66.7	90.8	71.6	95.2	92.9	99.9	99.4	99.7	97.5	94.1	66.3
5	99.9	76.8	97.1	82.4	97.9	94.5	100	99.8	100.0	99.7	100.0	76.8
6	97.6	89.8	97.6	95.0	99.3	97.6	99.9	100.0	100.0	100.0	97.8	91.6
7	92.1	95.9	96.3	97.6	99.7	99.2	99.9	100.0	100.0	100.0	92.1	96.4
8	82.6	94.9	96.4	96.3	99.5	99.7	99.9	100.0	100.0	100.0	83.5	94.7
9	77.8	96.0	95.4	96.4	99.5	99.6	99.9	100.0	100.0	100.0	78.5	95.6
10	88.7	89.0	95.7	95.4	99.8	99.6	99.9	100.0	100.0	100.0	88.3	88.9
11	101.8	90.6	97.5	95.7	100.0	99.8	99.9	100.0	100.0	100.0	101.7	90.6
12	108.3	100.3	89.8	97.5	96.3	100.0	99.7	100.0	99.8	100.0	95.6	100.1
2024.01	74.4	98.2	77.1	89.8	106.6	96.7	99.7	99.8	99.8	99.8	79.1	97.3
2	80.2	82.7	77.8	81.1	106.9	105.2	99.7	99.8	99.9	100.0	88.6	87.9
3	78.1	81.0	97.8	81.7	107.2	105.5	99.7	99.8	99.9	100.1	74.3	86.5
4	95.3	91.3	94.8	98.1	105.8	106.1	99.2	99.7	96.0	100.1	88.3	91.3
5	-	98.6	-	93.5	-	104.8	-	99.6	-	99.3	-	98.7

주 1) 경기에 긍정(부정)적인 응답이 많은 경우 기준치 100 상회(하회)

2) 제품재고 50 미만(이상) : 재고량 과잉(부족)

5. 충남 소비자심리지수(CN-CCSI)

5-1. 권역별

구분	충남 소비자심리지수(CN-CCSI)				
	충남	북부권	서해안권	내륙권	남부권
2020.10	-	-	-	-	-
11	82.2	81.8	83.1	81.0	85.8
12	81.3	80.3	85.6	81.7	83.2
2021.01	75.8	74.4	80.3	78.9	76.0
2	79.6	77.3	81.7	84.7	84.4
3	81.1	80.5	82.3	83.2	80.4
4	85.3	84.6	84.4	90.9	81.0
5	86.1	85.3	87.2	90.3	83.2
6	87.7	86.8	89.3	90.0	88.1
7	91.3	91.2	91.7	93.4	87.6
8	88.0	87.8	90.1	91.0	81.9
9	86.7	86.4	87.4	88.2	85.3
10	85.5	85.0	84.3	87.8	85.2
11	87.1	87.0	83.3	90.2	86.5
12	87.1	87.0	83.3	90.2	86.5
2022.01	86.8	86.5	81.0	87.6	93.3
2	86.2	85.9	91.7	84.4	86.2
3	85.7	84.9	89.7	87.4	84.1
4	86.7	86.5	88.7	86.4	86.7
5	86.6	86.9	86.2	86.7	84.1
6	86.5	87.3	89.2	83.9	82.7
7	85.8	85.6	87.8	85.5	86.2
8	78.4	78.3	81.5	77.4	77.7
9	80.7	81.0	82.8	79.4	78.4
10	81.3	81.5	85.3	79.3	79.0
11	80.4	80.4	82.4	75.4	87.1
12	79.8	79.1	86.2	77.0	83.5
2023.01	79.8	79.3	86.7	76.5	81.9
2	77.7	76.4	85.1	77.1	79.7
3	77.7	76.2	84.7	78.7	79.0
4	79.3	78.4	83.2	77.6	84.5
5	81.2	81.6	82.2	77.7	84.0
6	82.3	82.0	79.2	82.5	87.8
7	83.2	83.8	84.2	82.2	80.3
8	85.1	85.5	83.7	82.3	88.2
9	84.0	84.3	84.7	80.9	86.7
10	81.7	81.6	84.0	81.4	80.1
11	81.2	81.8	82.4	77.4	82.8
12	81.8	82.2	82.4	80.0	82.2
2024.01	82.6	82.0	83.5	83.5	84.3
2	81.1	82.1	79.4	78.6	81.1
3	82.2	82.4	84.9	80.5	82.0
4	81.6	81.1	83.7	82.0	82.0
5	82.5	81.9	82.9	83.3	85.2

5-2. 세부항목별

구분	충남 소비자심리지수(CN-CCSI)					
	현재생활형편	현재경기판단	생활형편전망	향후경기전망	가계수입전망	소비지출전망
2020.10	83.1	48.3	-	-	-	-
11	80.5	51.6	90.0	80.8	92.8	97.9
12	80.6	47.0	87.2	80.9	91.2	96.5
2021.01	80.1	51.3	80.9	70.6	85.1	90.7
2	79.0	52.7	84.4	77.2	89.5	95.4
3	82.6	60.3	88.1	81.4	90.9	94.6
4	84.4	61.7	91.9	86.2	93.3	97.6
5	84.1	67.8	92.6	86.8	94.6	96.6
6	84.8	70.9	92.9	89.6	93.8	98.1
7	84.5	68.9	97.1	95.8	98.3	100.9
8	84.1	66.0	92.1	88.8	94.9	98.6
9	83.5	66.7	91.5	86.6	94.1	98.1
10	82.8	67.2	89.6	83.8	91.9	97.3
11	82.8	67.2	91.7	87.0	93.1	100.9
12	83.0	69.2	91.7	87.0	93.1	100.9
2022.01	85.7	66.5	87.7	84.9	94.4	101.6
2	83.4	68.4	87.4	80.2	94.7	102.9
3	83.6	65.9	87.6	80.1	93.9	100.8
4	82.6	65.9	89.1	80.3	97.1	104.2
5	83.9	69.9	89.1	80.5	96.7	104.4
6	82.6	66.1	86.2	80.8	95.0	103.1
7	81.7	53.9	86.3	77.0	95.8	107.4
8	82.4	56.9	76.9	63.1	93.5	101.1
9	83.1	58.7	79.9	66.2	94.6	103.9
10	80.9	57.2	82.0	67.0	92.8	104.1
11	81.9	57.7	82.1	65.6	94.1	102.6
12	85.0	58.4	80.9	63.4	93.6	101.4
2023.01	77.7	55.9	79.7	64.3	91.8	99.4
2	78.1	52.8	78.1	64.7	91.3	98.3
3	78.9	57.1	79.9	65.4	91.6	98.4
4	79.9	60.4	80.9	68.9	92.2	97.8
5	82.1	63.0	83.4	70.1	93.7	99.8
6	82.2	65.8	84.1	71.1	92.5	101.4
7	82.4	67.4	84.1	72.4	93.1	101.8
8	84.6	63.5	85.4	78.2	95.1	101.9
9	76.4	62.5	84.4	72.6	96.1	102.9
10	81.6	58.7	83.4	71.5	96.3	100.1
11	80.2	58.7	81.0	68.1	95.1	102.8
12	79.9	58.6	81.4	71.1	97.1	102.4
2024.01	80.0	60.1	82.4	70.9	97.7	106.1
2	81.6	58.6	81.6	69.4	93.9	101.6
3	83.2	58.1	83.4	72.1	95.5	102.2
4	83.8	57.8	82.4	70.1	94.5	101.2
5	-	-	85.7	70.5	95.1	102.4

주 1) 경기에 긍정(부정)적인 응답이 많은 경우 기준치 100 상회(하회)

2) 가계부채 100 미만(이상) : 부채 증가(감소)