

2023
June

06

충남경제

월간

Chungnam Economic Trends

- 1 총괄
- 2 충남경제 동향
- 3 부록
통계표

| ISSN-2093-0844 |



충청남도



충청남도일자리경제진흥원

Contents

02 총괄

06 충남경제 동향

1. 경기종합지수	07	7. 소비동향	18
2. 경기심리지수	08	8. 금융동향	19
3. 생산동향	09	9. 부동산동향	20
4. 수출입동향	12	10. 소상공인 경기동향 ...	21
5. 고용동향	14	11. 충남 권역별 동향	22
6. 물가동향	17		

26 부록

1. 국내 주요 경제지표
2. 충남 주요 경제지표
3. 충남 부문별 경제지표
4. 주요 해외 경제지표
5. 주요 용어 해설
6. 이슈 경제 용어

※ (부록) 이슈 경제 용어·충남경제 리포트 리스트



발행인 유재룡

편집위원장 안호·방만기

편집위원 김중수

집필진 | 총괄 | 방만기 | 경제동향 & 경제리포트 | 임병철, 김혜정, 이나라

주소 충청남도 홍성군 홍북읍 충남대로 50 아르페온 2차 7층

발행처 충청남도·충남일자리경제진흥원

연락처 (041)635-0242

팩스 (041)635-0293



최근 충남경제는

- ▶▶ (전반적 경기) 중간재수출이 다소 개선되는 모습이나 쉽사리 회복되지 않는 글로벌 IT 경기 영향으로 반도체·디스플레이 등 주력 품목의 수출 부진, 전자부품 등 제조업 생산 감소, 국제유가 하락 영향으로 수입액도 감소하며 동행지수 순환변동치 하락세, 전반적인 경기둔화 국면 지속
선행지수 순환변동치는 글로벌 원자재 가격 안정과 석유화학·반도체 등 관련 주가지수의 양호한 흐름에도 불구하고 제조업 신규구인이 5개월 연속 감소, 전자부품 등 제조업 출하 감소, 자본재수입액이 감소 전환되는 등 실물 지표의 흐름이 다소 악화되며 하락 전환
- ▶▶ (체감 경기) 소비자, 중소기업의 체감 경기가 상승하며 전반적 체감은 개선되면서 경기회복의 흐름, 다만 소상공인·전통시장 부문은 매출이 감소하면서 체감 경기는 소폭 감소
- ▶▶ (산업 생산) 광공업 생산지수는 전년동월대비 6개월 연속 감소세 시현, 세부 산업별로 보면, 자동차와 석유정제 제조업 생산이 증가하는 모습이나 전자부품, 컴퓨터, 영상, 음향 및 통신장비 제조업, 화학물질 및 화학제품 제조업 생산 부진은 지속, 1차금속은 지난해 건설경기 둔화 및 화물연대 파업 등으로 위축 후 회복하는 모습이었으나 지역 주요 철강 기업의 안전사고 영향으로 회복세 주춤
- ▶▶ (수출입) 주요 수출 품목 중 자동차부품 수출이 증가하였으나 중국의 리오프닝 효과가 서비스업에 국한되며 기대보다 낮은 글로벌 IT 수요 회복으로 반도체, 컴퓨터 등 주요 수출 품목의 감소세 지속
수입액은 원유와 나프타 등 주요 원자재의 단가 하락으로 감소세를 지속하고 있으나 수입물량(전년동월대비 +2.1%)은 전년수준을 회복
무역수지는 흑자를 유지하고 있으나 전년동월에 비해 약 -52.0% 감소한 수준
- ▶▶ (고용) 경제활동인구, 취업자수 등 양적 성장 지속, 제조업 고용이 증가세 유지하며 긍정적인 흐름, 전체 자영업자 감소폭 소폭 완화, 기저효과와 건설경기 둔화 등으로 건설업 취업자수가 감소 전환되며 임시·일용직 취업자수 증가폭도 둔화되는 모습
- ▶▶ (물가) 5월 충남 소비자물가지수는 112.0으로 3.3% 상승(전국 3.3%)으로 최근 공공요금 사용료 인상이 전체 물가 상승을 견인하였으나 농축수산물 가격 안정, 석유류 가격 하락 등 전반적인 물가 상승폭은 둔화
- ▶▶ (소비) 내수 소비가 5개월 만에 감소 전환, 지난해 말부터 회복 조짐을 보였으나 그 속도는 더딘 모습

충남경제 **총괄**

■ 긍정 ■ 부정

경기종합지수

4월^P

★ 2020=100 / 전월차



동행지수 순환변동치

98.8

-0.2p



선행지수 순환변동치

95.7

-0.1p

경기심리지수

6월

★ 전월차



체감

91.6

0.9p



전망(7월)

95.6

0.8p

생산활동

4월^P

★ 계절조정, 2020=100 / 전월비



생산지수

105.8

-2.1%



출하지수

102.0

-3.5%



재고지수

170.7

-3.3%

대외거래

5월

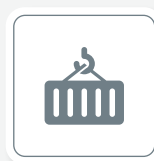
★ 전년동월비



수출

6,217
백만불

-35.1%



수입

3,614
백만불

-12.9%



충남경제 **총괄**

고용

5월

★ 전년동월비(경제활동인구, 취업자수)
전년동월차(실업률)



경제활동인구

1,314
천명

2.2%



취업자수

1,281
천명

2.5%



실업률

2.5%

-0.3%p

물가

5월

★ 2020=100 / 전년동월비



소비자물가

112.0

3.3%



생활물가

113.7

3.0%

소비

4월^p

★ 2020=100 / 전년동월비



대형소매점 불변지수

94.8

-5.2%



대형소매점 판매액

141,764
백만원

-0.2%



충남경제 총괄

금융

4월

★ 전년동월비(주택담보대출)
전월차(어음부도율, 창업법인수)



주택담보대출

169,182
억원

5.8%



어음부도율

0.26
%

0.26%p



창업법인수

468
개

137개

부동산

5월

★ 2021.06=100 / 전년동월비



주택매매가격지수

99.7

-4.6%



주택전세가격지수

97.1

-5.9%

소상공인·전통시장 BSI

6월

★ 전월차



체감

98.7

-0.5p



전망(7월)

98.2

2.5p

충남 경제 동향

- 1. 경기종합지수
- 2. 경기심리지수
- 3. 생산동향
- 4. 수출입동향
- 5. 고용동향
- 6. 물가동향
- 7. 소비동향
- 8. 금융동향
- 9. 부동산동향
- 10. 소상공인 경기동향
- 11. 충남 권역별 동향



1

경기종합지수

Chungnam Economic Trends



- [‘20년] 코로나19 발생, 경기 위축 가속화
- [‘21~‘22년 상반기] 글로벌 공급망 문제, 러·우 전쟁, 주요국 긴축기조 등 경기 불확실성 확대
- [최근] 현재 경기 완전한 경기둔화 지속, 향후 경기 소폭 개선될 것으로 전망

4월 동행지수 순환변동치 전월대비 소폭 하락, 현재 경기 둔화세 지속

▶ 4월 충남 동행종합지수 102.0로 전월대비 -0.2% 감소

▶ 현재 경기를 나타내는 순환변동치 98.8로 전월대비 -0.2p 하락

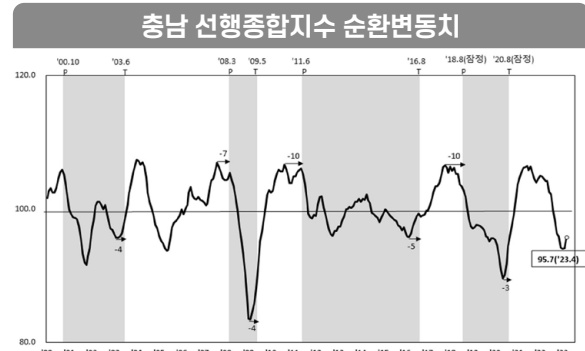
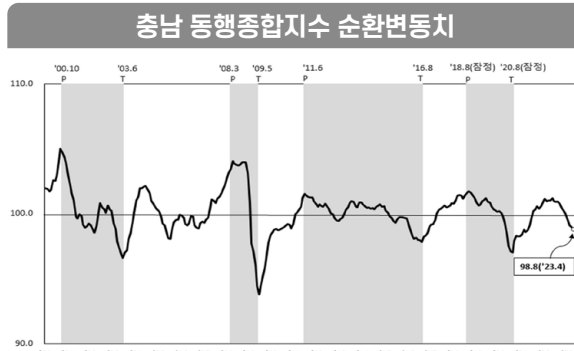
▶ 큰 폭의 수출 감소세가 나타났던 중간재수출이 다소 개선되는 모습이나 쉽사리 회복되지 않는 글로벌 IT 경기 영향으로 반도체·디스플레이 등 주력 품목의 수출 부진, 전자부품 등 제조업 생산 감소, 국제유가 하락 영향으로 수입액도 감소하며 동행지수 순환변동치 하락세, 전반적인 경기둔화 국면 지속

4월 선행지수 순환변동치 전월대비 하락, 미미한 경기회복 흐름

▶ 4월 충남 선행종합지수 105.9로 전월대비 -0.3% 감소

▶ 향후 경기를 나타내는 순환변동치 95.7로 전월대비 -0.1p 하락

▶ 글로벌 원자재 가격 안정과 석유화학·반도체 등 관련 주가지수의 양호한 흐름에도 불구하고 제조업 신규구인이 5개월 연속 감소, 전자부품 등 제조업 출하 감소, 자본재수입액이 감소 전환되는 등 실물지표의 흐름이 다소 악화되며 선행지수 순환변동치 하락 전환



자료 : 충청남도·충남일자리경제진흥원, 2023년 4월 충청남도 경기종합지수(2023.6월 발행)

☑ 충남 경기종합지수

구분	‘22.4월	10월	11월	12월	‘23.1월 ^p	2월 ^p	3월 ^p	4월 ^p
동행종합지수(2020=100)	103.6	103.5	103.3	103.2	102.7	102.4	102.2	102.0
· 전월비(%)	[0.1]	[-0.2]	[-0.2]	[-0.1]	[-0.5]	[-0.3]	[-0.2]	[-0.2]
동행지수 순환변동치	101.0	100.5	100.2	100.0	99.6	99.1	99.0	98.8
· 전월차(p)	[0.0]	[-0.3]	[-0.3]	[-0.2]	[-0.4]	[-0.5]	[-0.1]	[-0.2]
선행종합지수(2020=100)	115.4	106.9	106.4	104.5	104.2	104.3	106.2	105.9
· 전월비(%)	[-0.3]	[-2.0]	[-0.5]	[-1.8]	[-0.3]	[0.1]	[1.8]	[-0.3]
선행지수 순환변동치	104.1	96.3	95.9	94.2	94.0	94.1	95.8	95.7
· 전월차(p)	[-0.4]	[-2.0]	[-0.4]	[-1.7]	[-0.2]	[0.1]	[1.7]	[-0.1]

주 1) 동행·선행종합지수는 수치오류, 연강보정 등으로 수치가 변동될 수 있으며, 최근 3개월 또는 6개월은 변동요인이 큼

2) 대략적으로 3~4개월치를 잠정치로 표시함(p는 잠정치임)



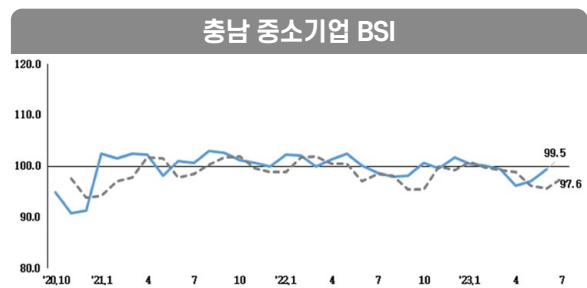
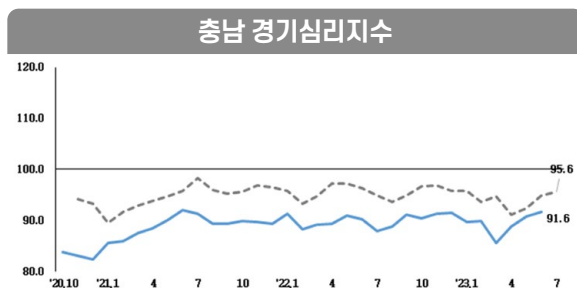
- [‘20년 하반기~‘21년 상반기] 코로나19 충격 이후 점진적 회복기
- [‘22년] 러-우전쟁, 물가 상승 등 대내외 경제환경 변화에 민감하게 반응하는 모습
- [최근] 경기둔화에 대한 우려가 지속되며 전통시장 등 매출 변동성 확대, 중소기업 여건 회복 미비
- [중소기업] 수출 위축, 내수판매는 증가, 긍정적인 기대감 형성

경기심리지수는 6월 체감(실적), 7월 전망 모두 상승

- ▶ 6월 충남 경기심리지수 체감(실적)은 91.6으로 전월대비 +0.9p 상승
- ▶ 7월 충남 경기심리지수 전망은 95.6으로 전월대비 +0.8p 상승
- ▶ 중소기업·소비자 개선되며 경기심리지수 상승, 소상공인 및 전통시장 체감은 하락, 전망은 상승
 - ▶ 지난달에 이어 소비자심리의 증가세 지속, 생활 형편이 나아질 것이라는 기대감은 낮지만 향후 경기는 회복될 것으로 전망, 중소기업은 원자재 가격 인상과 고용 부문의 어려움이 지속되는 가운데 제품판매가 상승과 신규수주, 내수판매 등이 나아질 것이라는 기대감이 반영되면서 증가세
 - ▶ 소상공인 부문은 매출이 감소하면서 체감경기는 하락, 그러나 7월부터는 매출, 자금 사정 모두 나아질 것으로 전망, 이른 무더위로 여름 휴가철이 조기에 시작되면서 매출 증가에 대한 기대감 반영

중소기업 BSI는 6월 체감(실적), 7월 전망은 모두 상승

- ▶ 6월 충남 중소기업 BSI 체감(실적)은 99.5로 전월대비 +2.4p 상승
- ▶ 7월 충남 중소기업 BSI 전망은 97.6으로 전월대비 +2.0p 상승
 - ▶ 고용 부문의 어려움은 지속되고 있으나, 자금사정, 채산성, 신규수주규모 등이 증가세로 전환되면서 내수판매도 증가, 수출은 아직 회복하지 못하고 있으나 제품판매가 상승과 생산 규모 증가 등은 긍정적



자료 : 충남일자리경제진흥원, 충청남도 경기심리지수(2023.6월)

☑ 충남 경기심리지수

구분		'22.6월	12월	'23.1월	2월	3월	4월	5월	6월	7월	전월차
충남 경기심리지수	체감	90.3	91.4	89.7	89.8	85.6	88.8	90.7	91.6	-	0.9
	전망	96.3	95.8	95.7	93.6	94.7	91.0	92.4	94.9	95.6	0.8
중소기업 BSI	체감	100.1	101.7	100.5	100.2	99.4	96.2	97.1	99.5	-	2.4
	전망	97.0	99.3	100.9	99.7	99.2	98.9	96.2	95.7	97.6	2.0

주 1) 충남 경기심리지수(CN-ESI : Chungnam Economic Sentiment Indicator) : 충남의 현재 경기상황에 대한 판단, 향후 전망을 조사하여 작성. 100을 기준으로 이보다 낮으면 경기 악화를 판단(전망)하는 기업이 호전을 판단(전망)하는 기업보다 많음을 의미, 100보다 높으면 경기 호전을 판단(전망)하는 기업이 더 많다는 것을 의미(단, 구매관리자지수는 50을 기준으로 함)

주 2) 수치는 보정작업으로 변동될 수 있음.

3

생산동향

Chungnam Economic Trends



- [‘20년] 코로나19 확산 초기 광공업(제조업) 생산 큰 폭 위축
- [‘21~‘22년 상반기] 자동차, 반도체, 석유화학 등 핵심제조업 중심으로 회복세
- [최근] 자동차생산 호조, 반도체·디스플레이 등 기타 주요 핵심산업 생산 위축 지속

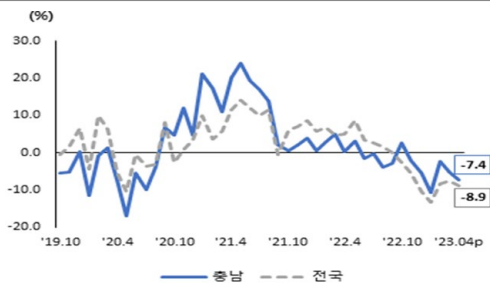
4월 광공업 생산지수 전년동월대비 6개월 연속 감소

- ▶ 광공업 생산지수 103.6, 전년동월대비 -7.4% 감소 [계절조정 계열, 105.8, 전월비 -2.1%]
- ▶ 전국 광공업 생산지수 101.9, 전년동월대비 -8.9% 감소 [계절조정계열 102.9, 전월대비 -1.2%]
- ▶ 생산 감소폭이 출하 감소폭을 상회하며 재고 증가세가 소폭 완화되는 모습

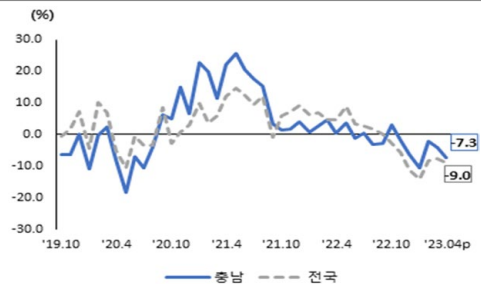
4월 제조업 생산지수 전년동월대비 6개월 연속 감소, 감소폭은 지난달보다 확대

- ▶ 제조업 생산지수 106.5, 전년동월대비 -7.3% 감소 [계절조정 계열 107.8, 전월비 -2.4%]
- ▶ 산업용 기계 및 장비 수리업(+47.8%), 섬유제품(+33.3%), 자동차(+14.7%), 석유정제품(+6.5%), 음료(+1.2%) 등은 증가, 비금속 광물제품(-22.6%), 펄프, 종이류(-22.3%), 전자부품 등(-21.8%), 금속가공제품(-14.1%), 화학물질 및 화학제품(-7.0%), 전기장비(-6.6%), 1차 금속(-5.7%), 고무 및 플라스틱제품(-2.3%) 등은 감소
- ▶ 최근 부진한 전자부품 등 제조업의 생산과 출하 감소세 흐름을 이어가며 감소폭은 완화, 재고 부담 전월대비 완화(전년동월대비 +53.0%, 전월대비 -3.3%)

충남-전국 산업생산지수(전년동월비) 추이



충남-전국 제조업 생산지수(전년동월비) 추이



자료 : 통계청_산업생산지수

☑ 충남 생산동향(산업생산지수)

(단위 : 2020=100, %)

구분	‘22.4월	10월	11월	12월	‘23.1월	2월	3월 ^P	4월 ^P
광공업 생산지수	111.9 [0.3]	112.1 [2.7]	113.7 [-2.0]	112.8 [-5.5]	101.7 [-10.6]	102.7 [-2.2]	112.5 [-5.1]	103.6 [-7.4]
제조업	114.9 [0.6]	114.6 [3.2]	115.7 [-1.7]	112.8 [-6.3]	101.8 [-10.6]	103.4 [-2.0]	115.5 [-4.1]	106.5 [-7.3]
전기업 및 가스업	75.4 [-4.1]	80.8 [-5.4]	89.5 [-4.7]	113.8 [7.0]	102.2 [-10.9]	94.0 [-5.4]	74.5 [-20.5]	67.6 [-10.3]
광공업 출하지수	108.8 [-3.9]	108.9 [1.5]	108.1 [-3.4]	108.0 [-6.8]	102.0 [-8.4]	102.7 [2.7]	110.8 [-4.1]	103.0 [-5.3]
광공업 재고지수	111.8 [21.8]	124.6 [25.1]	132.6 [23.1]	129.0 [18.0]	161.0 [50.2]	171.2 [61.4]	174.9 [64.7]	171.1 [53.0]

주 1) ()는 전년동월대비 증감률

2) 전월대비 증감률은 부록 통계표의 계절조정 값을 참고

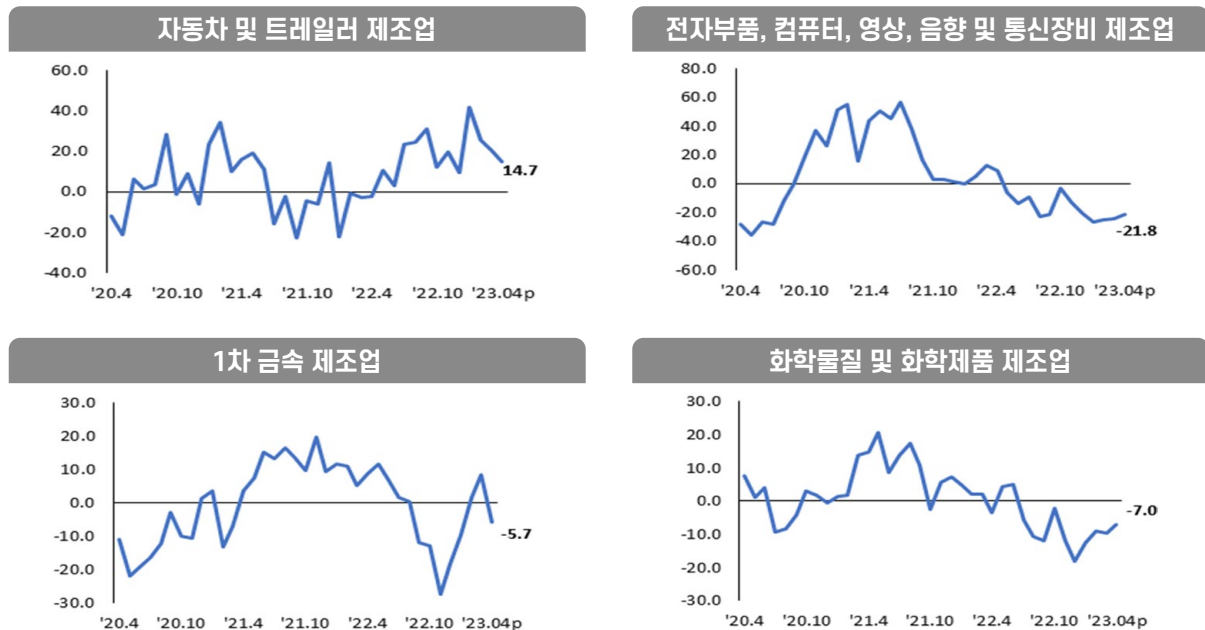
(핵심제조업) 지역기반 신차 출시(아이오닉6, 그랜저)로 자동차 제조업은 호조세 지속,
글로벌 수요 둔화 영향으로 석유화학산업과 전자부품 등 제조업의 생산은 감소세 지속

▶ 당월 충남 핵심산업 생산 추이(전년동월비 기준)

(+) 자동차 및 트레일러, 코크스·연탄 및 석유정제품

(-) 전자부품·컴퓨터·영상음향 및 통신장비, 화학물질 및 화학제품, 1차 금속

- ▶ 자동차 및 트레일러 제조업 생산은 아이오닉6, 그랜저 풀체인지 등 신차·친환경차 효과로 호조를 지속하는 모습, 호주·싱가포르 등 석유제품 직수출 증가로 인한 석유정제업 생산도 증가세 시현
- ▶ 전자부품 등 제조업 생산은 반도체 글로벌 수요 둔화 영향이 지속되는 가운데 디스플레이 산업전환과 비수기 영향이 반영되며 감소세 지속하지만 최근 감소폭 완화
- ▶ 글로벌 수요 둔화로 지속적인 생산량 조정을 진행 중인 전자부품과 석유화학산업은 더디지만 감소폭을 줄여가는 모습
- ▶ 1차금속은 지난해 건설경기 둔화 및 화물연대 파업 등으로 위축 후 회복되는 추세였으나 환영철강 사고 영향을 받는 모습



자료 : 통계청_산업생산지수

☑ 충남 핵심제조업 생산동향(산업생산지수)

(단위 : 2020=100, %)

구분	'22.4월	10월	11월	12월	'23.1월	2월	3월 ^P	4월 ^P
자동차 및 트레일러	111.8 [-2.4]	116.0 [12.1]	129.1 [19.8]	129.4 [9.3]	117.2 [41.9]	124.1 [25.7]	138.3 [20.5]	128.2 [14.7]
전자부품	119.1 [8.8]	126.1 [-3.4]	120.4 [-13.1]	106.9 [-21.0]	93.4 [-27.1]	91.1 [-25.2]	98.1 [-24.3]	93.1 [-21.8]
1차 금속	114.5 [8.9]	91.0 [-12.8]	85.5 [-27.5]	97.5 [-18.5]	106.9 [-9.7]	105.2 [1.8]	116.7 [8.4]	108.0 [-5.7]
화학물질 및 화학제품	106.9 [-3.4]	98.5 [-2.2]	96.1 [-12.0]	95.7 [-18.1]	100.4 [-12.5]	95.2 [-8.9]	105.5 [-9.6]	99.4 [-7.0]
석유정제품	97.9 [-23.2]	109.4 [6.1]	111.9 [8.1]	111.9 [-0.7]	106.0 [8.3]	96.1 [2.1]	110.7 [4.8]	104.3 [6.5]

주 1) ()는 전년동월대비 증감률



사업장 현황

Chungnam Economic Trends



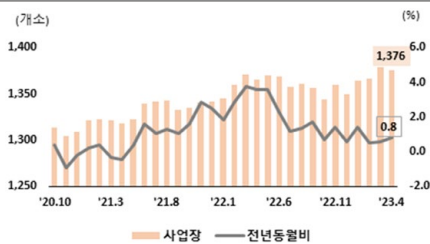
- 자동차부품사 최다 사업장 분포, 영세한 전자부품 사업장 등 변동성 확대
- 1차 금속, 화학관련 사업장 점진적 증가세 시현

도내 핵심제조업 관련 사업장 수 꾸준한 증가세 지속되고 있으나, 증가 속도는 더디지는 추세

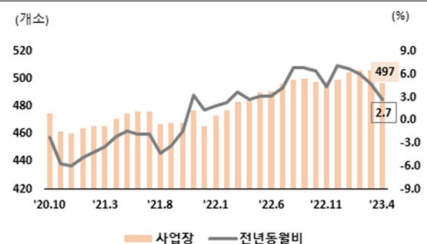
▶ 4월 핵심산업 관련 사업장수는 전년동월대비 1.7% 증가한 3,123개소(전월보다 16개소 감소)

- ▶ 자동차부품사를 필두로 한 자동차 및 트레일러 제조업 관련 사업장이 가장 많이 분포, 다만 최근 증가 속도는 1% 미만으로 다소 정체된 상황
- ▶ 전자부품 제조업 관련 사업장은 코로나19 이전 시기로 빠르게 회복(19년도 평균 486개소), 최근 증가폭은 다소 둔화하며 경기 변화에 민감한 모습
- ▶ 1차금속 제조업 관련 사업장은 현대제철 자회사 설립 이후 중견기업의 자회사 설립 등이 이어지며 증가세 지속
- ▶ 화학제품 제조업 관련 사업장은 증가세를 지속하지만 당월 증가폭은 전월대비 소폭 둔화

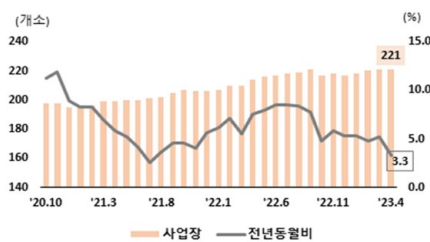
자동차 및 트레일러 제조업



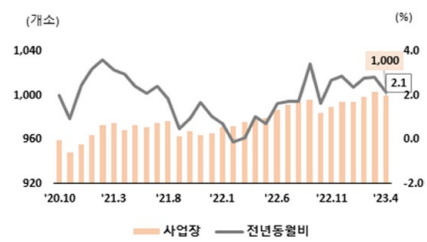
전자부품, 컴퓨터, 영상, 음향 및 통신장비 제조업



1차 금속 제조업



화학물질 및 화학제품 제조업



자료 : 한국고용정보원_고용행정통계

☑ 충남 핵심제조업 사업장 현황

(단위: 개소, %)

구분	'22.4월	10월	11월	12월	'23.1월	2월	3월	4월
핵심제조업	3,070 (2.9)	3,072 (2.2)	3,095 (2.7)	3,089 (2.8)	3,110 (2.9)	3,121 (2.5)	3,139 (2.3)	3,123 (1.7)
자동차 및 트레일러	1,365 (3.6)	1,344 (0.7)	1,360 (1.4)	1,350 (0.6)	1,364 (1.4)	1,367 (0.5)	1,379 (0.6)	1,376 (0.8)
전자부품	484 (2.8)	498 (6.4)	498 (4.4)	499 (7.1)	505 (6.8)	506 (6.1)	506 (4.8)	497 (2.7)
1차 금속	214 (7.5)	217 (4.8)	218 (5.8)	217 (5.3)	218 (5.3)	220 (4.8)	221 (5.2)	221 (3.3)
화학물질 및 화학제품	979 (1.0)	984 (1.7)	990 (2.7)	994 (2.9)	994 (2.4)	999 (2.8)	1,004 (2.9)	1,000 (2.1)
석유정제품	28 (3.7)	29 (7.4)	29 (7.4)	29 (11.5)	29 (11.5)	29 (11.5)	29 (3.6)	29 (3.6)

주 1) ()는 전년동월대비 증감률



- [‘21년] 코로나19에도 불구하고 1,000억 달러 달성(무역수지 흑자액 전국 1위)
- [‘22년] 하반기 이후 반도체 경기 둔화가 직접적인 수출 감소세 시현
- [최근] 글로벌 반도체·석유화학제품 수요 둔화 지속, 비수기인 디스플레이 수출도 부진, 전반적으로 베트남·중국 등 세계 생산공장입지 지역으로의 수출 감소세 지속

5월 수출액 전년동월대비 -35.1% 감소, 11개월 연속 감소

▶ 전년동월대비 -35.1% 감소한 62억 1,700만 불(전월대비 +8.0% 증가)

- ▶ 반도체, 컴퓨터 등 주요 수출 품목의 감소세가 지속되는 가운데 석유제품, 자동차부품 등이 감소폭 다소 축소 또는 증가 전환으로 당월 전년동월대비 수출 감소폭이 소폭 완화된 모습
- ▶ 반도체는 도내 전체 수출에 약 35.3%를 차지, 반도체 수요 둔화가 수출 감소의 직접적인 원인으로 작용

5월 수입액 전년동월대비 -12.9% 감소, 5개월 연속 감소

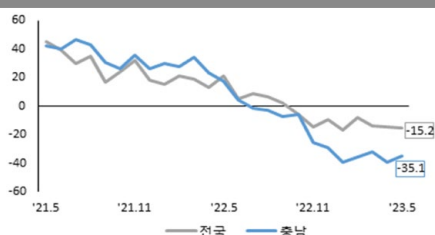
▶ 전년동월대비 -12.9% 감소한 36억 1,400만 불(전월대비 +8.9% 증가)

- ▶ 지난해 글로벌 국제유가 및 원자재 가격 상승으로 원자재 중심 수입 구조를 가진 도내 수입액 급증 → 최근 안정세
- ▶ 유연탄(-38.5%)은 감소폭이 확대되는 반면, 원유(+4.1%), 나프타(-4.8%) 등 주요 원자재의 수입액이 증가 전환 또는 감소폭이 축소되어 도내 수입액 전년동월대비 감소폭 축소

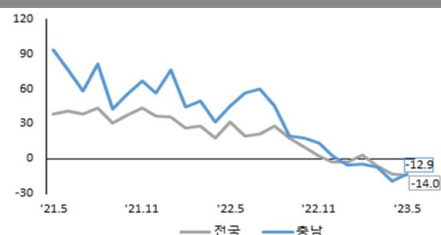
5월 무역수지 흑자는 유지, 전년동월에 약 1/2 수준

▶ 무역수지 26억 300만 불로 전년동월보다 약 28억불 감소(전월보다 약 2억불 증가)

충남-전국 수출 증감률(전년동월대비) 추이



충남-전국 수입 증감률(전년동월대비) 추이



자료 : 무역협회_지자체수출입

☑️ 충남 수출입 지표

(단위: 백만달러, %)

구분		'22.5월	11월	12월	'23.1월	2월	3월	4월	5월
충남	수출	9,582 [17.2]	7,439 [-25.3]	7,176 [-29.3]	5,554 [-39.5]	5,742 [-35.4]	7,405 [-31.9]	5,758 [-39.2]	6,217 [-35.1]
	수입	4,151 [45.5]	3,856 [13.3]	3,966 [2.8]	3,693 [-5.0]	3,714 [-4.1]	3,970 [-7.4]	3,318 [-19.0]	3,614 [-12.9]
	무역수지	5,431	3,583	3,210	1,861	2,028	3,435	2,440	2,603
전국	수출	61,591 [21.4]	51,772 [-14.2]	54,849 [-9.7]	46,373 [-16.4]	50,007 [-7.7]	54,954 [-13.8]	49,505 [-14.4]	52,221 [-15.2]
	수입	63,168 [31.8]	58,848 [2.6]	59,623 [-2.5]	58,911 [-2.8]	55,332 [3.5]	59,682 [-6.5]	52,233 [-13.3]	54,338 [-14.0]
	무역수지	-1,577	-7,076	-4,774	-12,538	-5,325	-4,728	-2,728	-2,117

주 1) ()는 전년동월대비 증감률, 2023년 자료는 잠정치로 수정될 수 있음

[품목별] 자동차부품을 제외한 반도체·디스플레이·석유제품 등 주요 수출 품목 감소세 지속

① 주요 수출품목 변동 추이(전년동월비 기준)

(+) 자동차부품

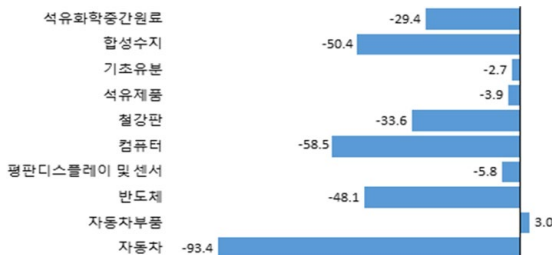
(-) 자동차, 컴퓨터, 합성수지, 반도체, 철강판, 석유화학중간원료, 평판디스플레이 및 센서, 석유제품, 기초유분

- >> (자동차) 내수 중심 수출 구조와 쏘나타 생산라인의 내수 전기차 생산 전환 등으로 수출은 급감
- >> (석유화학중간원료) 중국 자급률 향상 등으로 글로벌 수요 점진적 둔화
- >> (반도체) 기대보다 낮은 글로벌 수요 회복, 주요 수요처인 중국·홍콩 등으로 수출 감소세 지속
- >> (디스플레이) 갤럭시 S23 판매호조로 삼성전자 스마트폰 및 가전제품 조립 공정이 입지한 베트남으로의 수출이 10개월만에 증가 전환하며 감소폭 완화
- >> 기타 코로나19 수혜 품목으로 수출 호조를 보인 합성수지·컴퓨터 등도 수출 급감

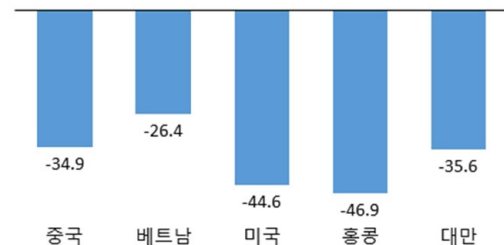
[국가별] 기대보다 낮은 글로벌 IT 수요 회복, 생산 공장이 입지한 베트남·중국으로 수출감소 지속

- ① 수출 상위 5개국은 중국(23.8%), 베트남(20.5%), 미국(11.1%), 홍콩(10.6%), 대만(7.6%) 순
- ② 중국의 리오프닝 효과가 기대와 달리 서비스업을 중심으로 회복되며 글로벌 IT 수요가 쉽사리 회복되지 못하는 모습, 삼성전자 등 글로벌 기업의 전자제품 조립공정이 입지한 베트남·중국 등으로 수출 감소세 지속

주요 품목별 수출 현황(전년동월비·%)



주요 수출 국가(규모)별 현황(전년동월비·%)



자료 : 무역협회_지자체수출입

☑ 충남 주요 수출품목별 수출액 지표

(단위: 백만달러, %)

구분	'22.5월	11월	12월	'23.1월	2월	3월	4월	5월
자동차	65 [-26.4]	4 [-95.8]	6 [-94.7]	5 [-78.7]	5 [-95.1]	7 [-95.0]	5 [-97.2]	4 [-93.4]
자동차부품	147 [6.3]	141 [12.7]	151 [-14.6]	122 [-13.4]	151 [13.6]	154 [0.2]	145 [-7.7]	152 [3.0]
반도체	4,228 [8.6]	2,927 [-33.4]	3,052 [-34.5]	1,840 [-54.5]	2,064 [-44.6]	3,367 [-29.1]	2,149 [-44.3]	2,194 [-48.1]
평판디스플레이 및 센서	909 [27.2]	1,195 [-12.9]	843 [-36.7]	791 [-37.0]	606 [-47.3]	706 [-42.6]	717 [-29.8]	856 [-5.8]
컴퓨터	1,100 [37.3]	556 [-53.4]	477 [-52.6]	276 [-71.1]	328 [-70.2]	456 [-61.3]	248 [-78.1]	457 [-58.5]
철강판	30 [27.9]	14 [-30.7]	25 [-7.7]	23 [-18.9]	17 [-35.8]	20 [-36.5]	22 [-17.9]	20 [-33.6]
석유제품	772 [44.9]	697 [-1.8]	693 [1.3]	715 [21.3]	740 [6.5]	690 [-32.7]	639 [-22.2]	742 [-3.9]
기초유분	162 [98.5]	143 [70.9]	128 [71.9]	158 [59.4]	141 [-5.4]	147 [-18.2]	131 [-29.6]	158 [-2.7]
합성수지	333 [47.0]	229 [-11.9]	226 [-25.9]	211 [-41.0]	226 [-23.5]	263 [-11.3]	217 [-35.8]	165 [-50.4]
석유화학중간원료	258 [17.5]	161 [-31.5]	171 [-8.5]	221 [-4.3]	176 [5.5]	151 [-43.0]	175 [-4.5]	182 [-29.4]

주 1) ()는 전년동월대비 증감률, 2023년 자료는 잠정치로 수정될 수 있음



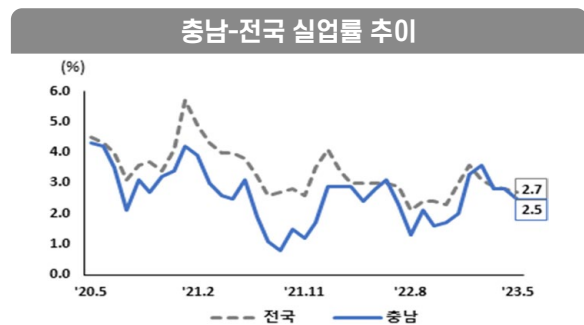
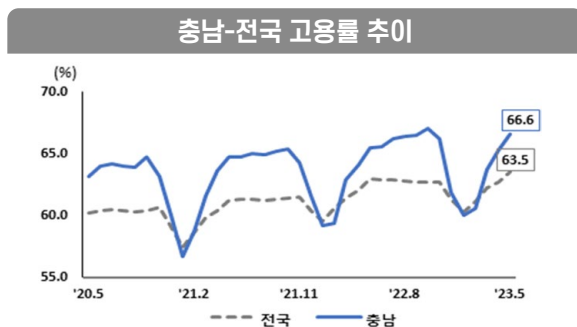
- [‘20년] 코로나19 충격으로 비경제활동인구 증가, 실업자수 최고치 기록, 대면서비스업 위축
- [‘21년·‘22년] 제조업보다는 서비스업이 고용 견인, 자영업자 영세화 진행
- [최근] 주요 고용지표 양적 증가세 지속, 자영업자 영세화·감소세 시현

5월 주요 고용지표 증가세 지속, 제조업 고용 증가는 긍정적 흐름, 자영업자 감소폭 소폭 완화

5월 충남 경제활동인구·취업자수 등 고용지표 양적 개선 지속, 영세자영업자는 감소 전환

- >> 15세 이상인구 1,923천명(0.9%), 경제활동인구 1,314천명(2.2%), 취업자 1,281천명(2.5%) 등 주요 고용지표 증가세지만 증가폭은 소폭 둔화
- >> 취업자의 종사상 지위별로 살펴보면, 6개월 연속 자영업자가 감소하였는데 당월 고용원이 있는 자영업자 감소폭이 둔화하여 전월 보다 자영업자 감소폭이 소폭 완화하는 모습, 임금근로자 증가세는 지속 유지
- >> 산업별로 보면, 제조업 고용이 5개월 연속 증가하며 긍정적인 흐름을 이어가고 있으나 농림어업 취업자수가 농번기에도 불구하고 9개월 연속 감소하는 모습, 건설업은 기저효과 등으로 당월 전년동월대비 -0.7%로 감소세 전환

당월 경제활동인구 증가폭 둔화와 제조업 고용이 증가하며 실업률 감소 전환



자료 : 통계청_경제활동인구조사

☑ 충남 고용동향 지표

(단위: 천명, %, %p)

구분	전국			충남		
	'22.5월	'23.4월	5월	'22.5월	'23.4월	5월
15세이상인구	45,245 [0.4]	45,372 [0.3]	45,379 [0.3]	1,906 [0.8]	1,922 [0.9]	1,923 [0.9]
경제활동인구	29,374 [2.4]	29,236 [1.0]	29,623 [0.8]	1,285 [2.4]	1,290 [3.2]	1,314 [2.2]
취업자	28,485 [3.4]	28,432 [1.3]	28,835 [1.2]	1,249 [2.1]	1,255 [2.8]	1,281 [2.5]
실업자	889 [-22.5]	804 [-6.9]	787 [-11.5]	36 [14.8]	36 [22.1]	33 [-7.8]
비경제활동인구	15,871 [-2.9]	16,135 [-1.0]	15,756 [-0.7]	621 [-2.3]	631 [-3.4]	609 [-1.9]
경제활동참가율	64.9 [1.2]	64.4 [0.4]	65.3 [0.4]	67.4 [1.0]	67.1 [1.4]	68.3 [0.9]
고용률	63.0 [1.8]	62.7 [0.6]	63.5 [0.5]	65.5 [0.8]	65.3 [1.2]	66.6 [1.1]
실업률	3.0 [-1.0]	2.8 [-0.2]	2.7 [-0.3]	2.8 [0.3]	2.8 [0.4]	2.5 [-0.3]

주 1) ()는 전년동월대비 증감률(%) / 경제활동참가율, 실업률, 고용률은 전년동월차(%p)

2) 경제활동참가율 : 15세 이상 인구 중에서 취업자와 실업자를 합한 경제활동인구의 비율

**[종사상지위별] 자영업자- 고용원이 有 자영업자 감소세 지속, 고용원이 無 자영업자 감소 전환
임금근로자- 상용직 증가세 안정, 임시직은 기저효과로 큰 폭 증가, 일용직 근로자 증가**

▶ 자영업자 31만 2천 명, 전년동월대비 -4.3% 감소

- >> 고용원을 둔 자영업자는 9개월 연속 감소, 고용원이 없는 영세자영업자도 3개월 연속 감소
- >> 당월 충남 자영업자(천명, 전년동월비, %) : 고용원이 있는 자영업자(53, -9.5), 고용원이 없는 자영업자(259, -3.1)

▶ 임금근로자는 상용직을 중심으로 증가세 지속, 임시직도 기저효과 등으로 큰 폭 증가

- >> 고용계약이 1년 이상으로 비교적 안정적인 일자리인 상용근로자는 전년동월대비 +4.9% 증가
- >> 임시근로자의 경우 지난해 같은 기간 큰 폭의 감소세를 보였던 기저효과 영향으로 큰 폭 증가
- >> 당월 임금근로자(천명, 전년동월비, %) : 상용근로자(667, 4.9), 임시근로자(184, 20.0), 일용근로자(50, 2.9)

충남 자영업자 수 변동 추이(전년동월비)



충남 임금근로자 수 변동 추이(전년동월비)



자료 : 통계청_경제활동인구조사

**[산업별] 제조업은 증가폭 확대, 대면소비 증가로 호조를 보이던 도소매·숙박음식업 취업자수 증가폭은
소폭 둔화, 농림어업은 계절근로자 수요 증가에도 불구하고 감소세 지속**

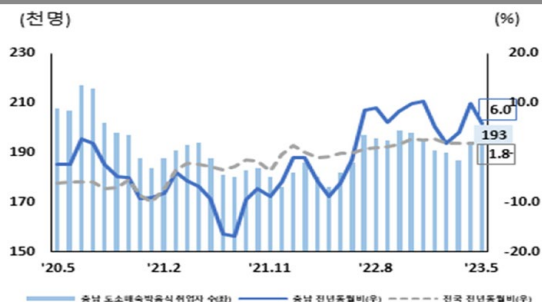
▶ 당월 충남 주요 산업별 취업자수 변동 추이(전년동월비, %)

(+) 제조업(18.3), 도소매·숙박음식업(6.0), 사업·개인·공공서비스 및 기타(0.2), 전기·운수·통신·금융(0.1)

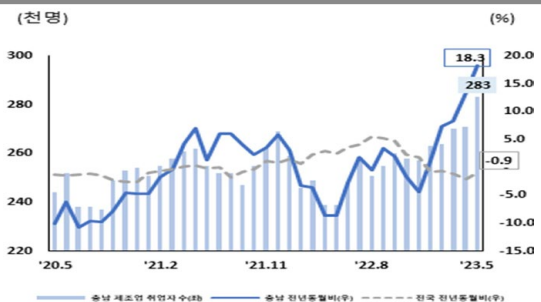
(-) 농림어업(-10.8), 건설업(-0.7)

- >> 제조업 고용이 5개월 연속 증가 및 증가폭도 확대, 도소매·숙박음식점업도 고용 증가세 지속
- >> 농번기에 계절근로자 수요 증가에도 불구하고 농림어업 취업자수 9개월 연속 감소
- >> 기저효과와 건설경기 둔화로 건설업 취업자수 감소 전환 (임시·일용직 취업자수 증가폭 둔화)

충남-전국 도소매·숙박음식업 취업자수 추이(전년동월비)



충남-전국 제조업 취업자수 추이(전년동월비)



자료 : 통계청_경제활동인구조사



피보험자 현황

Chungnam Economic Trends

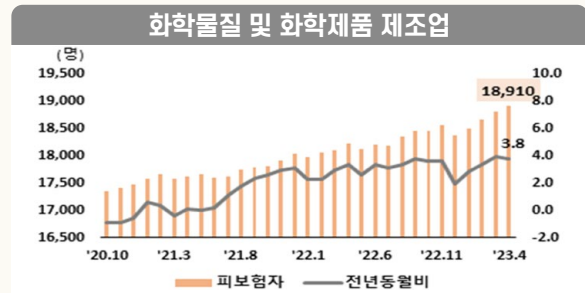
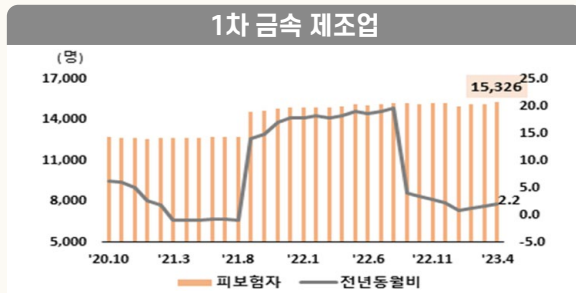
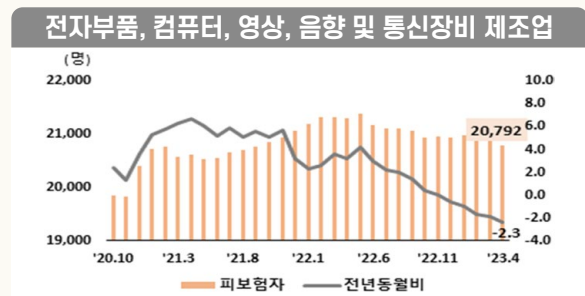
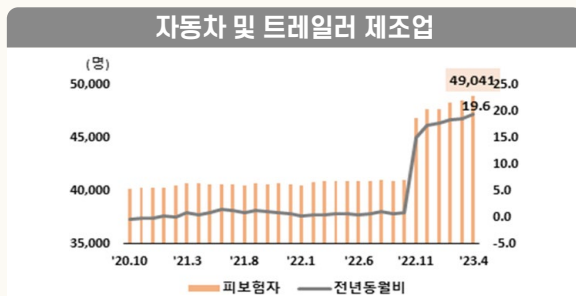


- ['21년→'22년] 충남 핵심산업 관련 피보험자수 평균 9만 4,688명 → 9만 8,752명으로 약 4천 명 증가
- [최근] 전자부품은 감소, 자동차·1차금속·화학제품·석유정제업은 증가

핵심 제조업 관련 피보험자수 증가세 지속, 특히 최근 자동차 제조업 부문에서 큰 폭 증가

4월 충남 핵심산업 관련 피보험자수 10만 6,388명, 전년동월대비 8.9% 증가

- >> 자동차 및 트레일러 제조업은 피보험자수 전년동월대비 +19.6%로 꾸준히 증가폭 확대 추세
- >> 전자부품 등 제조업은 글로벌 반도체 경기 둔화, 수요 부진 영향 등으로 감소세가 지속되는 모습
- >> 1차 금속 제조업은 '21년 9월 현대제철 자회사 설립(협력업체 인원 정규직 전환) 이후 중견기업의 자회사 설립이 이어지며 증가세 유지, 기저효과 등으로 증가폭 자체는 축소
- >> 화학제품 제조업은 증가세 유지하며 최근 증가폭 확대, 석유정제업은 지난달부터 증가세 모습으로 전년동월대비 +4.6% 증가한 2,319명을 기록



자료 : 고용행정통계

☑ 충남 핵심제조업 피보험자 현황

(단위: 명, %)

구분	'22.4월	10월	11월	12월	'23.1월	2월	3월	4월
핵심제조업	97,717 [4.1]	97,886 [1.7]	103,937 [7.5]	104,607 [7.9]	104,480 [7.9]	105,318 [8.1]	105,819 [8.4]	106,388 [8.9]
자동차 및 트레일러	40,990 [0.7]	41,056 [0.9]	46,910 [15.2]	47,777 [17.5]	47,748 [17.9]	48,343 [18.5]	48,591 [18.6]	49,041 [19.6]
전자부품	21,289 [3.2]	20,936 [0.4]	20,954 [0.0]	20,932 [-0.6]	20,986 [-1.0]	20,955 [-1.7]	20,918 [-1.9]	20,792 [-2.3]
1차 금속	15,000 [18.2]	15,178 [3.5]	15,240 [3.0]	15,254 [2.3]	14,994 [0.9]	15,115 [1.2]	15,174 [1.7]	15,326 [2.2]
화학물질 및 화학제품	18,220 [3.4]	18,450 [3.6]	18,563 [3.6]	18,375 [1.9]	18,497 [2.9]	18,657 [3.3]	18,803 [3.9]	18,910 [3.8]
석유정제품	2,218 [0.0]	2,266 [-0.2]	2,270 [-1.0]	2,269 [-0.7]	2,255 [-0.4]	2,248 [-2.6]	2,333 [0.9]	2,319 [4.6]

주 1) ()는 전년동월대비 증감률

6

물가동향

Chungnam Economic Trends



- ['20년·'21년] 충남 소비자물가지수 0.7% → 2.8% 상승폭 확대 → ['22년] 5.8% 큰 폭 상승
- [최근] 원자재 상승분 최종재 가격 전이 → 가공식품·공공요금 중심 물가 상승

5월 소비자물가지수 전년동월대비 3.3% 상승, 전기 등 공공요금·가공식품·개인서비스 물가 상승

▶ 5월 소비자물가지수는 112.0로 전년동월대비 3.3% 상승

- >> 전국 소비자물가지수(전년동월비, %): 111.1(3.3), 전국 17개 시도 중 강원도·충북·경북에 이어 높은 물가상승을 기록, 상승폭은 점차 둔화
- >> 전반적으로 관광지, 광역시보다는 도 지역에서 높게 형성

▶ 전기·수도·가스 사용료 인상으로 물가 상승, 가공식품·외식 등 개인서비스는 상승세 소폭 둔화

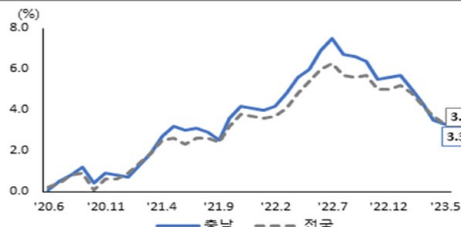
- >> 전기·수도·가스 사용료 추가인상으로 물가 상승을 견인하였으나 농축수산물 가격 안정, 석유류 가격 하락세 지속
- >> 지난해 동기 큰 폭으로 상승한 물가 수준(기저효과) 등으로 향후 물가상승폭은 둔화가 예상

< 주요 품목성질별 물가 추이(전년동월비, %) >

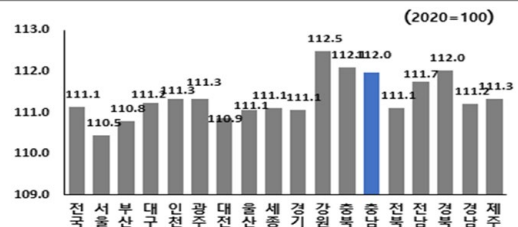
- * 가공식품 : '21.5월(1.1) '22.5월(7.5) 12월(10.5) '23.1월(10.2) 2월(10.0) 3월(9.0) 4월(8.0) 5월(7.5)
- * 전기·수도·가스 : '21.5월(-2.6) '22.5월(8.1) 12월(21.8) '23.1월(27.6) 2월(27.6) 3월(27.6) 4월(22.7) 5월(25.0)
- * 농축수산물 : '21.5월(12.8) '22.5월(3.6) 12월(1.6) '23.1월(2.3) 2월(0.4) 3월(3.0) 4월(1.7) 5월(0.7)
- * 석유류 : '21.5월(21.5) '22.5월(37.0) 12월(10.2) '23.1월(7.8) 2월(1.5) 3월(-12.0) 4월(-14.7) 5월(-16.5)

- ▶ 다만, 최근 글로벌 곡물원자재 중 가공식품에서 높은 원가 비중을 차지하는 설탕 가격이 사탕수수 공급 부족으로 인해 상승하고 있어 생활과 밀접한 제품의 가격 변동성은 상존

충남·전국 소비자물가 추이(전년동월비)



시도별 소비자물가지수 추이



자료 : 통계청_소비자물가조사

☑ 충남 물가 지표

(단위: 2020=100, %)

구분	'22.5월	11월	12월	'23.1월	2월	3월	4월	5월
소비자물가지수	108.4 (6.0)	110.1 (5.5)	110.3 (5.6)	111.1 (5.7)	111.2 (5.0)	111.5 (4.3)	111.7 (3.5)	112.0 (3.3)
상품	111.7 (8.6)	113.3 (6.7)	113.4 (6.9)	114.1 (7.2)	113.9 (5.9)	114.2 (4.3)	114.2 (2.8)	114.6 (2.6)
서비스	104.9 (3.1)	106.7 (4.1)	106.9 (4.1)	107.8 (4.1)	108.3 (4.0)	108.6 (4.3)	108.9 (4.3)	109.2 (4.1)
생활물가지수	110.4 (7.1)	111.8 (5.7)	111.7 (6.1)	112.5 (6.4)	112.7 (5.4)	113.1 (4.2)	113.3 (3.4)	113.7 (3.0)
신선식품지수	107.5 (2.7)	108.3 (3.3)	109.0 (2.7)	115.7 (3.1)	116.7 (3.0)	118.2 (6.0)	113.5 (2.4)	112.6 (4.8)
신선채소	97.2 (0.7)	105.0 (0.1)	100.8 (1.0)	113.5 (8.8)	116.9 (7.5)	118.2 (12.4)	108.3 (5.0)	103.6 (6.5)
신선어개	105.9 (3.7)	111.7 (7.9)	111.5 (6.6)	110.8 (6.2)	112.0 (8.1)	110.6 (5.1)	112.8 (6.7)	114.0 (7.7)
신선과실	121.7 (4.0)	109.6 (3.7)	117.5 (1.6)	122.4 (-5.0)	120.2 (-5.1)	124.3 (-0.2)	120.8 (-3.4)	122.9 (1.0)

주 1) ()는 전년동월대비 증감률

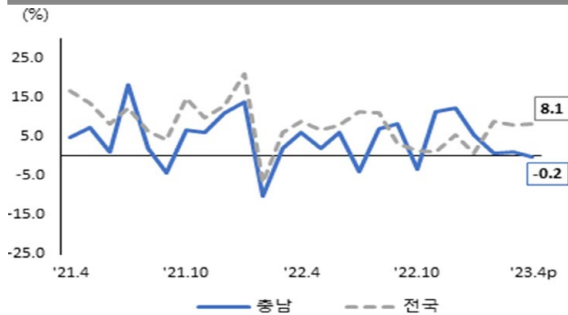


- [20년·21년] 코로나19 초기 소비 -20%대 큰 폭 감소 → 유행 시기별 회복과 위축 반복
- [최근] 내수 소비 고금리·고물가·경기 불확실성 확대 영향으로 감소세 전환

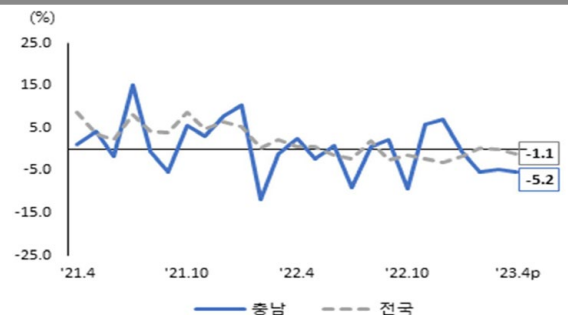
내수 소비 전년동월대비 감소세로 전환, 최근 회복 속도 둔화

- ▶ 4월 대형소매점판매액은 1,417억 6,400만 원, 전년동월대비 -0.2% 감소(전월대비 +0.4% 증가)
 - >> 전국 대형소매점판매액(전년동월비, %) : 6조 3,745억원(8.1%) 증가세를 웃도는 수준
- ▶ 대형소매점판매액지수(불변) 94.8로 전년동월대비 -5.2% 감소(전월대비 +0.6% 증가)
 - >> 대형마트 판매액지수(불변)는 86.5로 전년동월대비 -4.4% 감소
 - >> 연말·명절 효과 등으로 늘어난 소비가 큰 폭으로 감소, 소비를 위한 채널이 다양해지면서 대면소비 변동성은 확대되는 모습, 대형마트 소비 감소폭은 점차 완화
- ▶ 2월 도내 신용카드 월간 일평균 사용액은 전년동월대비 +15.9% 증가한 424억 6,700만 원
 - >> 주요 항목별 지출(비중, 전년동월비, %) : 봄철 나들이 등 외부활동이 증가하며 숙박/음식(19.3, 46.7), 여행/교통(0.1, 32.1) 증가폭이 확대, 오락/문화(3.7, 32.6), 의료/보건(10.1, 15.6), 연료(15.8, 4.1), 종합소매(18.6, 2.9) 등도 모두 증가
 - >> 계절적 요인 등으로 가구/가전 내구재는 전년동월대비 보합, 전자상거래/통신판매 등은 감소세

충남-전국 대형소매점 경상금액(전년동월비) 추이



충남-전국 대형소매점판매액지수(전년동월비) 추이



자료: 통계청_서비스업동향조사

☑ 충남 소비동향(서비스업동향조사_대형소매점판매액·지수)

(단위: 백만원, 2020=100, %)

구분	'22.4월	10월	11월	12월	'23.1월	2월	3월 ¹⁾	4월 ¹⁾
대형소매점 판매액	142,029 (6.1)	145,192 (-3.5)	157,758 (11.4)	168,925 (12.2)	173,450 (5.3)	126,399 (0.6)	141,251 (1.1)	141,764 (-0.2)
대형소매점 판매액지수	100.0 (2.6)	99.2 (-9.2)	108.4 (5.8)	114.8 (6.9)	116.0 (-0.5)	84.6 (-5.3)	94.2 (-4.7)	94.8 (-5.2)
대형마트 판매액지수	90.5 (-1.5)	91.8 (-7.4)	92.5 (9.7)	104.3 (4.6)	114.0 (1.2)	75.5 (-8.5)	85.3 (-7.3)	86.5 (-4.4)
신용카드사용액	43,677 (13.7)	45,976 (9.7)	44,882 (6.9)	42,928 (9.2)	41,231 (4.7)	42,467 (15.9)	-	-

주 1) ()는 전년동월대비 증감률

2) 대형소매점 판매액지수는 불변지수, 신용카드 사용액(월간 일평균) 기준

3) 대형소매점 판매액은 백화점과 대형마트 판매액을 합산한 금액임.

8

금융동향

Chungnam Economic Trends



- [‘20년] 부동산 시장 과열, 주식투자 열풍, 코로나19 생활자금 유통을 위한 대출 큰 폭 증가
- [‘21년] 하반기 가계대출 억제 정책으로 증가폭은 점차 둔화
- [최근] 고금리·부동산 경기침체로 주택담보대출 더딘 증가세, 기타대출 감소 → 가계대출 감소세

가계대출은 기타대출을 중심으로 10개월 연속 감소

① 4월 가계대출 규모는 전년동월대비 -3.9% 감소한 35조 7800억 원

▶ 충남 가계대출은 대출규제 이후 증가폭 둔화, 고금리 현상이 본격적으로 나타나기 시작한 지난해 3월 이후 증가폭 둔화, 7월부터 감소세 전환

▶ 가계대출 증감률(전년동월비, %): 1.6(‘22.4월) 1.6(5월) -0.3(7월) -1.7(9월) -2.8(11월) -3.2(‘23.1월) -3.4(‘23.3월) -3.9(‘23.4월)

② [은행별] 예금은행과 비은행기관 모두 가계대출 감소세, 다만 예금은행은 감소폭 소폭 완화

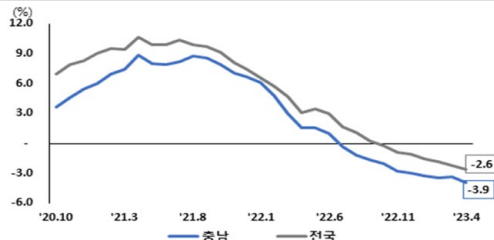
▶ 금리 부담이 증가함에 따라 상대적으로 고금리인 비은행기관 대출 감소폭 확대

③ [대출별] 전년동월대비 주택담보대출 - 은행권 대출은 증가, 비은행기관 대출은 전년과 유사한 수준

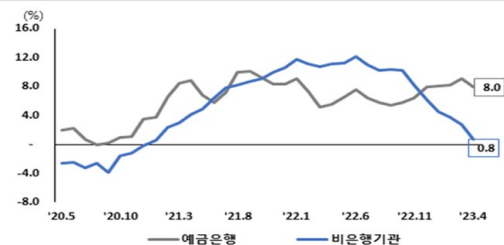
전년동월대비 기타대출 13개월 연속 감소세(전월비 17개월 연속 감소)

▶ 은행별 동향과 유사하게 상대적으로 고금리인 기타대출은 전월보다 1,421억 원 감소, 주택담보대출도 774억 원 감소

충남-전국 가계대출액 추이(전년동월비)



충남 기관별 주택담보대출 추이(전년동월비)



자료 : 한국은행_예금/대출금/기타금융

☑ 충남 가계대출 지표

(단위: 천억원, %)

구분	‘22.4월	10월	11월	12월	‘23.1월	2월	3월	4월
가계대출	372.3 (1.6)	368.1 (-2.0)	366.6 (-2.8)	367.2 (-3.0)	364.9 (-3.2)	362.4 (-3.5)	360.0 (-3.4)	357.8 (-3.9)
예금은행	176.3 (0.3)	176.1 (-1.3)	175.6 (-1.6)	177.8 (-0.6)	176.7 (-0.9)	175.9 (-0.7)	175.8 (-0.1)	175.1 (-0.7)
비은행기관	196.0 (2.7)	192.0 (-2.6)	191.0 (-3.8)	189.3 (-5.0)	188.2 (-5.3)	186.5 (-6.0)	184.2 (-6.3)	182.8 (-6.8)
주택담보대출	159.8 (7.1)	165.8 (7.1)	166.2 (7.0)	169.0 (7.4)	169.5 (7.0)	169.5 (6.9)	170.0 (7.2)	169.2 (5.8)
예금은행	112.1 (5.5)	115.9 (5.8)	116.6 (6.5)	119.7 (8.0)	120.5 (8.1)	120.6 (8.2)	121.5 (9.1)	121.1 (8.0)
비은행기관	47.7 (11.1)	49.9 (10.2)	49.6 (8.2)	49.2 (6.1)	49.0 (4.6)	48.8 (3.7)	48.5 (2.7)	48.1 (0.8)
기타대출	212.5 (-2.2)	202.3 (-8.4)	200.4 (-9.7)	198.2 (-10.3)	195.4 (-10.7)	192.9 (-11.1)	190.1 (-11.2)	188.6 (-11.2)
예금은행	64.2 (-7.6)	60.2 (-12.7)	59.0 (-14.5)	58.1 (-14.7)	56.2 (-15.9)	55.3 (-15.8)	54.3 (-15.9)	54.0 (-15.9)
비은행기관	148.3 (0.3)	142.1 (-6.5)	141.4 (-7.4)	140.1 (-8.4)	139.2 (-8.4)	137.6 (-9.0)	135.8 (-9.1)	134.7 (-9.2)

주 1) ()는 전년동월대비 증감률



5월 주택 매매·전세가격 하락폭 확대, 모든 시군에서 뚜렷한 감소세 시현

▶ 5월 주택매매가격지수 99.7, 전년동월대비 -4.6% 하락, 논산 감소 전환, 모든 시군에서 하락폭 확대

>> 주요 상승지역(전년동월비, %):

>> 주요 하락지역(전년동월비, %): 계룡(-14.7), 천안 서북구(-8.0), 아산(-6.2), 홍성(-5.8), 당진(-4.4), 천안 동남구(-4.3), 서산(-3.7), 공주(-2.6), 논산(-0.3)

▶ 5월 주택전세가격지수 97.1, 전년동월대비 -5.9% 하락, 매매가와 유사한 흐름

>> 주요 상승지역(전년동월비, %):

>> 주요 하락지역(전년동월비, %): 계룡(-16.1), 천안 서북구(-10.2), 당진(-7.2), 홍성(-6.9), 아산(-6.9), 천안 동남구(-6.4), 서산(-4.4), 공주(-3.5)

정부의 부동산규제 완화에도 불구하고 15개월 연속 거래량 감소, 미분양주택 증가 속도 점진적 완화

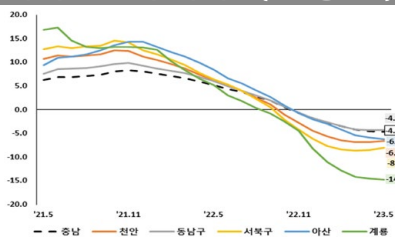
▶ 4월 주택거래량은 전년동월대비 -33.4% 감소한 4,716호, 전국도 74,790호로 전년동월대비 -28.3% 감소

>> 기저효과로 주택거래량 감소폭은 전월대비 확대, 부동산 시장 침체가 장기화되는 모습

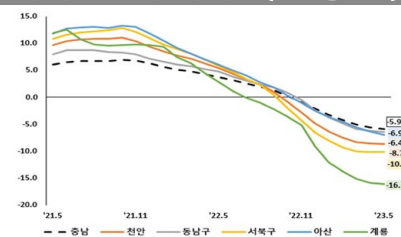
▶ 4월 미분양주택은 전년동월대비 +399.9% 증가한 7,508호(전월보다 -528호 감소)

>> 최근 분양시장 금리가 하락하는 모습을 보이고 있지만 실수요를 회복하기에는 부족한 상황, 다만 정부의 부동산규제 완화 정책으로 더디지만 줄어드는 모습

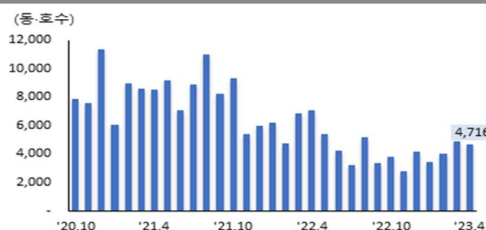
주택매매가격지수 추이(전년동월비)



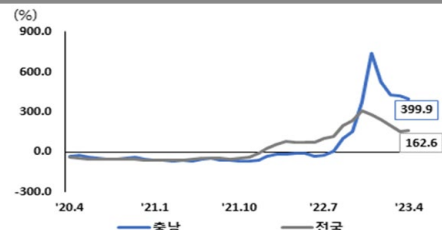
주택전세가격지수 추이(전년동월비)



주택거래량(동·호수)



미분양주택 추이(전년동월비)



자료 : 한국부동산원_전국주택가격동향, 국토교통통계누리_미분양주택현황

☑ 충남 부동산 동향 지표

(단위: 2021.06=100, 호, %)

구분	'22.5월	11월	12월	'23.1월	2월	3월	4월	5월
주택매매가격지수	104.5 (5.2)	103.1 (-0.7)	102.4 (-1.7)	101.6 (-2.7)	100.9 (-3.4)	100.2 (-4.2)	99.9 (-4.5)	99.7 (-4.6)
주택전세가격지수	103.2 (3.8)	101.6 (-1.0)	100.7 (-2.1)	99.7 (-3.3)	98.9 (-4.2)	98.1 (-5.0)	97.5 (-5.6)	97.1 (-5.9)
주택거래량	5,429 (-40.8)	2,815 (-47.9)	4,168 (-30.2)	3,452 (-44.5)	4,012 (-15.4)	4,907 (-28.5)	4,716 (-33.4)	-
미분양주택	1,386 (-8.1)	5,046 (377.4)	8,509 (740.8)	8,653 (525.7)	8,456 (432.8)	8,036 (424.5)	7,508 (399.9)	-

주 1) ()는 전년동월대비 증감률 2) 천안*은 서북구, 동남구를 제외한 이외의 지역을 가리킴

10 소상공인·전통시장 경기동향

Chungnam Economic Trends



- [‘21년·’22년] 코로나19 이후 공급망 문제, 러·우 전쟁 등 글로벌 요인에 의한 변동성 확대
- [최근] 매출 감소로 체감 경기는 하락, 전망은 휴가철로 인한 매출 증가에 대한 기대감 반영

소상공인과 전통시장의 체감(실적) 경기 하락, 매출 감소가 주요 원인

6월 경기 체감(실적)은 98.7로 전월보다 -0.5p 하락

- >> 경기둔화 우려가 지속되면서 매출 변동성 확대, 매출이 다시 감소세로 전환
- >> 매출(-2.3p), 경기전반(-2.2p), 고용_現(-0.1p) 악화, 재고(+1.4p), 자금사정(+0.5p) 개선, 고용_新(+0.0p)은 보합

7월 전망도 98.2로 전월대비 +2.5p 상승

- >> 이른 무더위로 여름 휴가철이 조기에 시작되면서 매출 증가에 대한 기대감 반영
- >> 매출(+6.1p), 경기전반(+4.8p), 자금사정(+2.6p), 재고(+1.6p) 개선 전망, 고용_現(+0.0p), 고용_新(+0.0p)은 보합

[소상공인] 매출은 감소, 자금사정 개선, 경기전반에 대한 높은 기대감 시사

[전통시장] 매출 더 큰 감소, 경기 전반에 대한 기대감도 하락, 소상공인과 상반된 모습

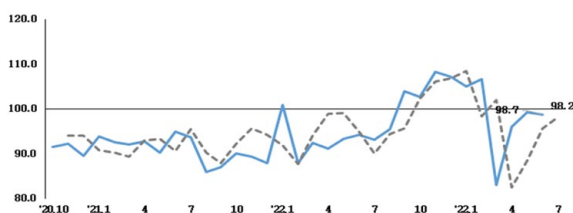
6 (소상공인) 당월 매출 감소하였지만 경기 전반에 대한 기대감은 상승

- >> 7월 전망에서도 경기 전반에 대한 기대감은 높게 형성, 휴가철로 매출 증가 예상이 주된 요인으로 작용

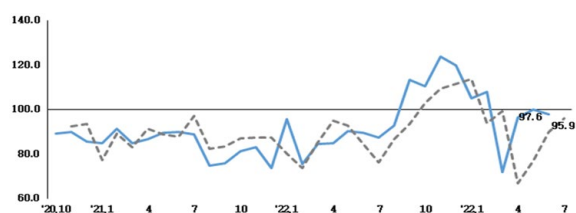
6 (전통시장) 매출 감소가 상대적으로 크게 나타나며 등락폭이 확대되며 불안한 모습

- >> 변동성이 크게 작용하는 부문으로 7월 전망의 매출 증가 폭도 작게 나타나는 모습
- >> 휴가철 여행지에 대한 매출은 증가할 수 있으나 전통시장에서의 실질적인 소비는 비슷하거나 감소할 것으로 예상

충남 소상공인·전통시장 BSI



충남 소상공인·전통시장 매출



자료: 충남일자리경제진흥원, 충청남도경기심리지수(2023.6월)

☑ 충남 경기동향(소상공인·전통시장BSI)

구분		‘22.6월	‘23.1월	2월	3월	4월	5월	6월	7월	전월차
소상공인· 전통시장 BSI	체감	94.1	104.9	106.7	83.0	96.0	99.2	98.7	-	-0.5
	전망	95.0	108.4	98.3	101.9	82.4	88.3	95.7	98.2	2.5
매출	체감	89.5	105.1	107.7	71.9	96.3	99.9	97.6	-	-2.3
	전망	84.2	113.5	93.7	99.1	66.7	76.8	89.8	95.9	6.1
자금사정	체감	78.7	102.2	104.6	68.5	90.8	97.1	97.6	-	0.5
	전망	87.7	105.1	89.3	94.4	71.6	82.4	95.0	97.6	2.6

주 1) 소상공인·전통시장 bsi 지수 100 이상은 경기 호전, 100 미만은 경기 악화를 의미

2) 수치는 보정작업으로 변동될 수 있음.



북부권(천안·아산·서산·당진)

북부권의 6월 경기 체감(실적), 7월 전망 모두 상승

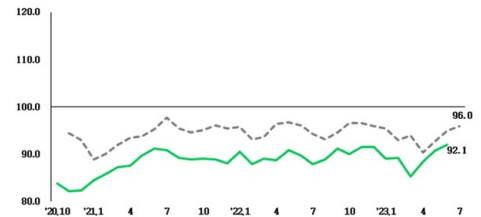
▶ 6월 체감(실적) 경기는 92.1로 전월대비 +1.4p 상승

- >> 소상공인·전통시장 하락, 중소기업, 소비자 체감경기 모두 개선
- >> 중소기업 선행지표인 구매관리자지수도 상승
- >> 주체별 BSI(전월비·p) : 소비자(+0.9), 중소기업(+0.6), 구매관리자(+0.1), 소상공인·전통시장(-0.2)

▶ 7월 전망은 96.0으로 전월대비 +1.1p 상승

- >> 소상공인·전통시장경기개선기대, 중소기업은 소상공인보다소폭 개선될것으로예상

북부권 경기심리지수



아산·당진·천안 동남구를 중심으로 인구유입 지속 / 피보험자수 제조업을 중심으로 증가세 유지

▶ 5월 인구는 전년동월대비 +0.8% 증가한 134만 376명

- >> 북부권 중에서도 전년동월대비 아산(+2.2%)과 당진(+1.3%), 천안 동남구(+1.0%)는 인구가 유입된 반면, 천안 서북구(-0.4%), 서산(-0.2%)은 인구 감소 / 전월보다 565명 증가

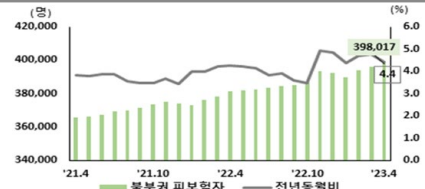
▶ 4월 피보험자수는 전년동월대비 +4.4% 증가한 39만 8,017명

- >> 많은 비중을 차지하고 있는 천안, 아산 등을 중심으로 북부권 피보험자수 증가세 지속
- >> 산업별로는 전년동월대비 전체의 약 50% 가량을 차지하고 있는 제조업 피보험자수가 +6.7%, 농림어업 +41.5%, 숙박음식점업 +5.9% 각각 증가한 반면, 도소매업 -1.7% 감소한 모습

인구 추이



피보험자 추이



자료 : 행정안전부_주민등록인구현황, 한국고용정보원_고용행정통계

전반적인 사업장수 증가세 지속, 주요 산업 증가폭은 둔화 / 수출 11개월 연속 감소, 감소폭은 완화

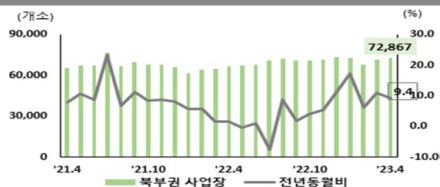
▶ 4월 사업장수는 전년동월대비 +9.4% 증가한 7만 2,867개소

- >> 지난 연말 건설업 사업장수가 큰 폭으로 증가하며 전체 사업장수 증가세를 견인, 당월 건설업을 비롯하여 제조업, 도소매업 등 주요 산업 증가폭 둔화
- >> 당월 광업을 제외한 주요 산업에서 사업장 증가세 지속(전년동월대비 숙박·음식업 +7.2%, 제조업 +2.5% 증가)

▶ 5월 수출액은 전년동월대비 -35.4% 감소한 약 59억 7400만 불

- >> 충남 수출의 대부분을 차지하는 북부권 수출 위축 지속, 아산(-41.9%), 당진(-21.8%), 천안(-20.0%), 서산(-18.1%) 모두 감소
- >> 아산에서 디스플레이 관련 수출이 다시 회복되며 북부권 전체 수출 감소폭 완화를 견인, 당진은 지난해 호조를 보인 강관 수출이 위축

사업장 추이



수출액 추이



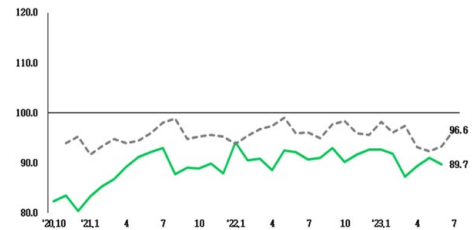
자료 : 한국고용정보원_고용행정통계, 한국무역협회_지자체수출입

서해안권(보령·서천·태안)

서해안권의 6월 경기 체감(실적)은 하락, 7월 전망은 상승

- ▶ 6월 체감(실적) 경기는 89.7로 전월대비 -1.4p 하락
 - >> 중소기업, 소비자하락, 소상공인·전통시장 경기 개선
 - >> 중소기업 선행지표인 구매관리자지수도 하락
 - >> 주체별 BSI(전월비·p) : 소상공인·전통시장(+0.4), 소비자(-1.2), 중소기업(-0.3), 구매관리자(-0.2)
- ▶ 7월 전망은 96.6으로 전월대비 +3.2p 상승
 - >> 소비자는 여름철 계절성 단기 일자리 증가로 인한 가계수입 증가, 더불어 소비지출도 증가할 것으로 기대
 - >> 중소기업, 소상공인·전통시장 전망도 상승

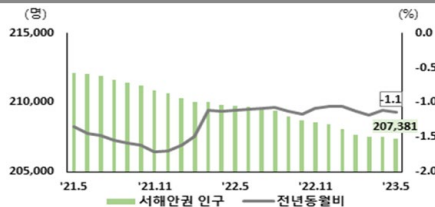
서해안권 경기심리지수



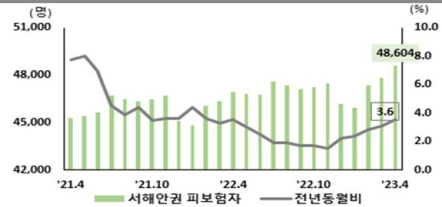
서해안권 인구 감소세 지속 / 서천 제조업을 중심으로 피보험자수 증가 흐름

- ▶ 5월 인구는 전년동월대비 -1.1% 감소한 20만 7,381명
 - >> 전년동월대비 서천(-1.6%), 보령(-1.2%), 태안(-0.6%) 모두 인구 감소 / 전월보다 142명 감소
- ▶ 4월 피보험자수는 전년동월대비 +3.6% 증가한 4만 8,604명
 - >> 전년동월대비 서천(+4.8%), 보령(+3.7%), 태안(+2.0%) 모두 증가, 태안을 제외하고 전월대비 증가폭 확대
 - >> 산업별로는 전년동월대비 광업(-10.5%)과 숙박음식점업(-3.5%) 피보험자수는 감소, 제조업(+6.6%), 도소매업(+1.9%)은 증가

인구 추이



피보험자 추이

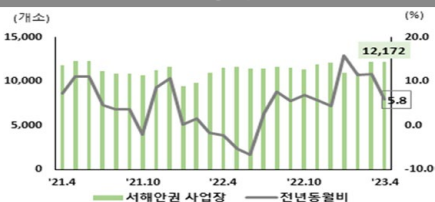


자료 : 행정안전부_주민등록인구현황, 한국고용정보원_고용행정통계

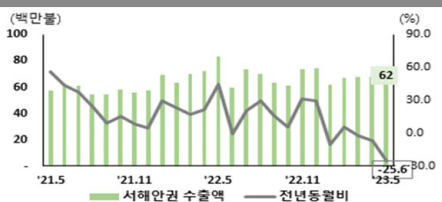
서해안권 사업장수 증가세 지속, 증가폭은 다소 축소 / 태안·서천·보령 모두 수출 감소, 감소폭도 확대

- ▶ 4월 사업장수는 전년동월대비 +5.8% 증가한 12,172개소
 - >> 전년동월대비 태안(+9.5%), 보령(+4.7%), 서천(+3.3%) 모두 증가, 다만 증가폭은 다소 축소
 - >> 산업별로는 지난해 동기간 기저효과 등으로 전년동월대비 건설업(+5.1%) 사업장수 증가세 유지, 숙박·음식업(+10.6%), 도소매업(+6.2%) 꾸준히 증가하는 모습
- ▶ 5월 수출액은 전년동월대비 -25.6% 감소한 약 6,200만 불
 - >> 전년동월대비 태안(-43.5%), 서천(-27.8%), 보령(-14.3%) 모두 수출 감소, 특히 서천 기저효과 등으로 감소폭 확대
 - >> 전년동월대비 태안은 주요 수출품목인 농약 및 의약품(-71.5%), 수산물(-55.2%), 보령은 철강관 및 철강선(-29.6%)이 감소, 서천은 종이제품(-32.4%) 감소폭 확대

사업장 추이



수출액 추이



자료 : 한국고용정보원_고용행정통계, 한국무역협회_지자체수출입

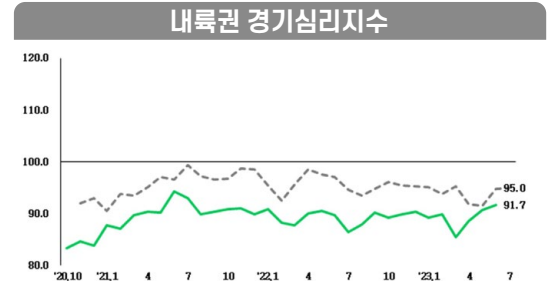
내륙권의 6월 경기 체감(실적), 7월 전망 모두 상승

▶ 6월 체감(실적) 경기는 91.7로 전월대비 +1.0p 상승

- >> 중소기업, 소비자, 소상공인·전통시장 경기 모두 개선
- >> 다만, 중소기업 선행지표인 구매관리자지수는 하락
- >> 주체별 BSI(전월비·p) : 중소기업(+0.9), 소비자(+0.6), 소상공인·전통시장(+0.1), 구매관리자(-0.6)

▶ 7월 전망은 95.0으로 전월대비 +0.2p 상승

- >> 소상공인·전통시장, 중소기업 경기 전망 양호



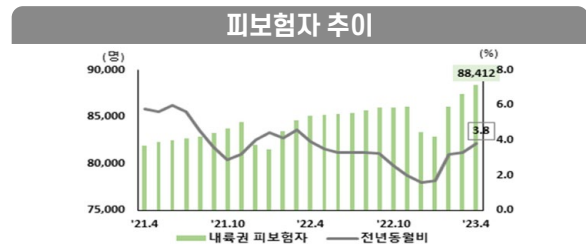
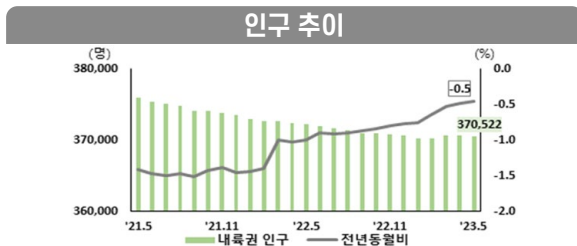
예산을 제외한 기타 시군 감소세 지속 / 모든 시군에서 피보험자수 증가, 건설업은 감소 전환

▶ 5월 인구는 전년동월대비 -0.5% 감소한 37만 522명

- >> 전년동월대비 부여(-2.2%), 홍성(-1.9%), 청양(-0.8%), 공주(-0.3%)는 인구 감소, 예산(+2.8%)은 8개월 연속 인구 증가 / 전월보다 66명 감소

▶ 4월 피보험자수는 전년동월대비 +3.8% 증가한 8만 8,412명

- >> 전년동월대비 청양(+6.5%)·홍성(+4.7%)·부여(+4.6%)·예산(+4.6%)·공주(+1.6%) 피보험자수 모두 증가, 특히 홍성, 예산, 공주 지역에서 증가폭 확대
- >> 산업별로도 주요 산업에서 꾸준한 증가세를 보이지만, 건설업(-0.8%)은 감소 전환



자료 : 행정안전부_주민등록인구현황, 한국고용정보원_고용행정통계

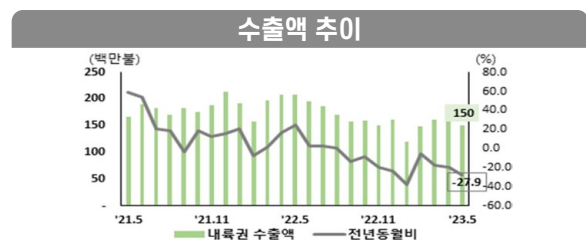
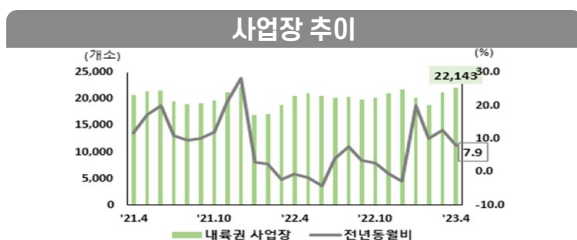
내륙권 사업장수 증가, 건설업이 견인 / 부여를 제외한 청양·예산·공주·홍성 수출 감소

▶ 4월 사업장수는 전년동월대비 +7.9% 증가한 2만 2,143개소

- >> 전년동월대비 공주(+13.6%), 예산(+12.6%), 청양(+9.7%), 부여(+1.1%), 홍성(+0.9%) 모두 증가, 다만 전반적으로 증가폭 다소 축소
- >> 산업별로는 높은 비중을 차지하고 있는 건설업(비중 41.2%, 전년동월대비 +9.8%) 관련 사업장도 지난해 기저효과 등으로 증가세 지속

▶ 5월 수출액은 전년동월대비 -27.9% 감소한 약 1억 5,000만 불

- >> 전년동월대비 부여(+1.8%)는 증가, 청양(-38.9%), 예산(-31.4%), 공주(-28.2%), 홍성(-23.4%)은 감소
- >> 전년동월대비 부여는 주로 기호식품(+4.5%) 수출이 증가한 반면, 청양은 신변잡화(-46.7%), 공주는 기타산업기계(-48.6%)와 축산가공품(-30.7%), 예산은 플라스틱제품(-47.5%), 홍성도 플라스틱제품(-44.9%)이 각각 감소



자료 : 한국고용정보원_고용행정통계, 한국무역협회_지자체수출입

남부권(논산·계룡·금산)

남부권의 6월 경기 체감(실적), 7월 전망 모두 하락

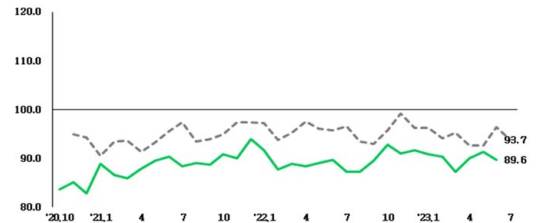
▶ 5월 체감(실적) 경기는 89.6으로 전월대비 -1.8p 하락

- >> 소상공인·전통시장, 중소기업, 소비자 경기는 모두 위축
- >> 타 권역에 비해 가계수입과 소비지출의 감소세가 크게 나타나는 모습
- >> 주체별 BSI(전월비·p) : 소비자(-1.0), 소상공인·전통시장(-0.4), 구매관리자(-0.3), 중소기업(-0.1)

▶ 7월 전망은 93.7로 전월대비 -2.7p 하락

- >> 소상공인·전통시장의 경기는 개선될 것으로 예상, 중소기업 경기 전망은 보합

남부권 경기심리지수



계룡 인구유입 확대로 남부권 증가세로 전환 / 숙박음식·제조업을 중심으로 논산에서 큰 폭 증가

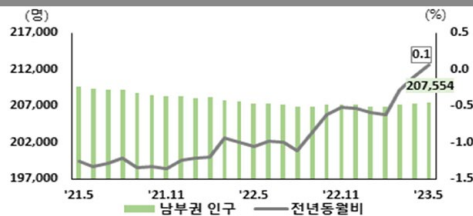
▶ 5월 인구는 전년동월대비 +0.1% 증가한 20만 7,554명

- >> 전년동월대비 계룡(+4.6%), 금산(+0.1%)은 인구가 유입된 반면, 논산(-1.7%)은 인구 감소세 지속 / 전월보다 143명 증가

▶ 4월 피보험자수는 전년동월대비 +4.1% 증가한 5만 4,488명

- >> 전년동월대비 논산(+5.0%), 금산(+3.7%), 계룡(+2.3%) 모두 증가세, 특히 금산 증가폭이 확대
- >> 산업별로는 전년동월대비 농림어업(+29.2%) 피보험자수가 큰 폭으로 증가, 광업(+13.8%), 숙박음식(+12.6%), 건설업(+7.1%), 제조업(+4.5%) 등에서도 증가세 지속

인구 추이



피보험자 추이



자료 : 행정안전부_주민등록인구현황, 한국고용정보원_고용행정통계

농림어업 사업장수 증가폭 확대 / 계룡을 제외한 금산·논산 수출 감소

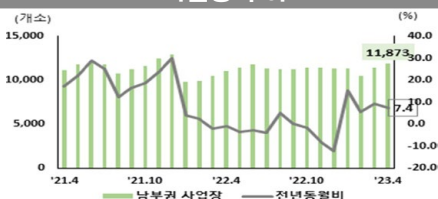
▶ 4월 사업장수는 전년동월대비 +7.4% 증가한 1만 1,873개소

- >> 전년동월대비 논산(+9.5%), 계룡(+8.9%), 금산(+3.3%) 모두 증가, 금산을 제외하고 증가폭 소폭 축소
- >> 산업별로는 전년동월대비 농림어업(+17.2%), 숙박·음식업(+10.7%), 건설업(+8.1%), 제조업(+5.5%) 등에서 증가, 전기·가스업은 보합

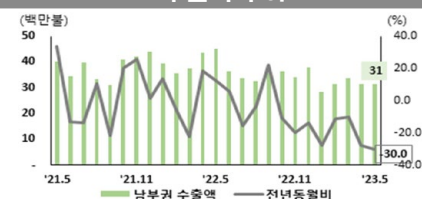
▶ 5월 수출액은 전년동월대비 -30.0% 감소한 약 3,100만 불

- >> 전년동월대비 계룡(+58.7%)은 증가, 금산(-36.0%), 논산(-29.2%)은 감소
- >> 전년동월대비 계룡은 식물성재료(+90.3%)가 증가한 반면, 금산은 홍삼류 등 기호식품(-23.0%)과 합성수지(-16.6%), 논산은 건설광산기계(-24.6%)와 주방용품(-22.9%) 등이 각각 감소

사업장 추이



수출액 추이



자료 : 한국고용정보원_고용행정통계, 한국무역협회_지자체수출입

부록

.....

1. 국내 주요 경제지표

.....

2. 충남 주요 경제지표

.....

3. 충남 부문별 경제지표

.....

4. 주요 해외 경제지표

.....

5. 주요 용어 해설

.....

6. 이슈 경제 용어

.....

Supplement



부록 Supplement



국내 주요 경제지표



구분	단위	2017	2018	2019	2020	2021	2022 ^P
국내총생산(GDP) ¹⁾	조원	1,836	1,898	1,924	1,941	2,080	2,162
1인당GDP	만원	3,574	3,678	3,722	3,744	4,020	4,187
국민총소득(GNI) ¹⁾	조원	1,843	1,906	1,941	1,958	2,104	2,194
1인당GNI	만원	3,589	3,693	3,754	3,777	4,065	4,249
경제성장률 ²⁾	%	3.2	2.9	2.2	-0.7	4.3	2.6
생 산 구 조 3)	농림어업	2.0	1.9	1.8	1.9	2.0	1.8
	광업	0.1	0.1	0.1	0.1	0.1	0.1
	제조업	29.5	29.1	27.5	27.1	28.0	28.0
	전기·가스·수도사업	2.4	2.0	2.1	2.4	1.9	0.9
	건설업	6.0	5.9	5.9	6.0	5.6	5.7
	서비스업 및 기타	60.0	60.9	62.5	62.4	62.4	63.5
제조업 평균가동률	%	73.5	73.8	73.2	71.1	74.8	74.8
15세이상인구	천명	43,931	44,182	44,504	44,785	45,080	45,260
취업자 ⁴⁾	천명	26,725	26,822	27,123	26,904	27,273	28,089
농림어업	%	4.8	5.0	5.1	5.4	5.3	5.4
광공업		17.2	16.9	16.4	16.3	16.1	16.1
건설업		7.4	7.6	7.4	7.5	7.7	7.6
서비스업 및 기타		70.6	70.5	71.0	70.8	70.9	70.9
고용률	%	60.8	60.7	60.9	60.1	60.5	62.1
실업률		3.7	3.8	3.8	4.0	3.7	2.9
경상수지 ⁵⁾	백만달러	75,231	77,467	59,676	75,902	85,228	29,831
상품수지	백만달러	113,593	110,087	79,812	80,605	75,731	15,061
서비스수지		-36,734	-29,369	-26,845	-14,670	-5,287	-5,548
본원소득수지		5,337	4,902	12,856	13,487	19,445	22,884
이전소득수지		-6,965	-8,153	-6,147	-3,519	-4,661	-2,567
무역수지	억달러	952	697	389	449	293	-478
수출액	억달러	5,737	6,049	5,422	5,125	6,444	6,836
수입액		4,785	5,352	5,033	4,676	6,151	7,314
총저축률	%	37.1	35.9	34.7	36.0	36.5	34.1
민간 비중	%	29.2	27.8	27.7	32.5	31.3	30.2
정부 비중		7.8	8.2	6.9	3.5	5.1	3.9
총자본형성 ⁶⁾	십억원	576,997	569,404	558,469	563,419	579,842	578,412
최종소비지출	%	63.0	64.1	65.7	64.4	64.1	66.8
민간 비중	%	47.5	48.0	48.6	46.4	46.0	48.1
정부 비중		15.4	16.1	17.1	18.0	18.2	18.8
가계대출 ⁷⁾	십억원	974,570	1,033,817	1,083,982	1,173,695	1,261,486	1,248,001
주택담보대출	십억원	578,313	604,488	633,745	679,642	734,479	754,831
기타대출		396,257	429,330	450,237	494,054	527,007	493,170
생산자물가 등락률 ⁸⁾	%	3.5	1.9	0.0	-0.5	6.4	8.4
소비자물가 등락률 ⁸⁾	%	1.9	1.5	0.4	0.5	2.5	5.1

주 : 2015년 기준 1) 명목 2) 실질성장률 3) 총부가가치(기초가격) 기준 4) 한국표준산업분류 10차 기준 5) IMF 국제기준 적용(BPM6) 6) 자본재형태별(원계열, 실질)

7) 예금취급기관 8) 전년대비

자료 : 한국은행(www.bok.or.kr), 통계청(www.kosis.kr), 한국무역협회(www.kita.net)



충남 주요 경제지표



구 분	단위	2017	2018	2019	2020	2021 ^P	2022 ^P	순위 ⁵⁾
지역내총생산(GRDP) ¹⁾	억원	1,155,577	1,155,342	1,134,883	1,155,311	1,245,869	-	3
전국대비 구성비	%	6.28	6.07	5.89	5.94	6.00	-	
1인당 GRDP	천원	53,663	53,006	51,874	53,078	57,241	-	2
지역내총소득	조원	84.7	87.0	89.9	91.6	99.1	-	7
1인당 총소득	천원	39,338	39,935	41,089	42,073	45,544	-	3
1인당 개인소득		17,788	18,458	19,216	20,393	21,262	-	9
1인당 민간소비		15,428	15,872	16,123	15,426	16,319	-	14
GRDP 성장률 ²⁾	%	5.4	0.6	1.3	0.4	4.6	-	5
생 산 구 조 3)	농림어업	%	4.2	4.0	3.9	4.1	4.4	-
	광업		0.1	0.1	0.1	0.1	0.1	-
	제조업		53.8	54.2	51.8	50.8	53.1	-
	전기·가스·수도사업		4.4	3.5	3.7	3.9	2.4	-
	건설업		6.3	5.7	5.7	6.1	5.9	-
	서비스업 및 기타		31.2	32.5	34.8	34.9	34.0	-
15세이상인구	천명	1,831	1,855	1,878	1,885	1,893	1,908	8
경제활동인구		1,174	1,216	1,231	1,218	1,221	1,255	8
비경제활동인구		657	639	647	667	672	653	8
경제활동참가율	%	64.1	65.6	65.6	64.6	64.5	65.8	4
취업자 ⁴⁾	천명	1,140	1,179	1,196	1,176	1,193	1,226	8
농림어업	%	11.0	11.9	12.0	13.8	14.8	14.6	
광공업		23.1	22.9	22.6	21.3	21.5	20.6	
건설업		6.9	7.6	6.9	6.4	6.3	6.1	
서비스업 및 기타		59.0	57.6	58.5	58.6	57.3	58.7	
실업자	천명	33	38	35	42	28	29	8
실업률	%	2.8	3.1	2.9	3.5	2.3	2.3	14
고용률	%	62.3	63.5	63.7	62.4	63.0	64.3	4
무역수지	백만달러	49,344	53,321	45,230	53,125	66,873	56,646	1
수출액	백만달러	79,842	91,968	79,951	79,572	104,120	107,495	
수입액		30,498	38,647	34,721	26,447	37,246	50,849	
가계신용	십억원	32,287	33,315	33,611	35,455	37,832	36,716	8
주택담보대출	십억원	14,319	14,175	14,085	14,428	15,727	16,895	
기타대출		17,968	19,140	19,527	21,027	22,105	19,821	
소비자물가등락률	%	1.9	1.4	-0.1	0.7	2.8	5.8	4

주 : 2015년 기준 1) 당해년가격(명목) 2) 실질성장률 3) 총부가가치(기초가격) 기준 4) 한국표준산업분류 10차 기준 5) 지표별 최신 자료의 내림차순 기준

*2017년도 세종특별자치시 분리로 시계열 비교시 주의 필요

자료 : 통계청(www.kosis.kr), 한국무역협회(www.kita.net)

충남 시군별 지역내총생산

(당해년가격, 억원)

구분	2012	2013	2014	2015	2016	2017	2018	2019	2020
천안시	234,314	251,504	254,132	223,485	237,051	260,089	261,652	241,528	261,113
공주시	28,601	31,562	31,726	31,974	34,799	36,134	36,282	37,128	37,628
보령시	24,430	29,495	37,362	41,398	41,094	42,489	39,011	42,343	41,902
아산시	251,567	238,483	244,058	236,566	263,241	307,886	302,187	289,717	299,236
서산시	99,254	110,490	113,220	155,096	163,696	176,377	177,934	181,389	158,439
논산시	28,700	30,112	32,189	35,396	36,640	36,623	37,905	40,807	44,390
계룡시	5,914	7,328	7,740	13,522	14,583	14,672	15,342	15,077	17,194
당진시	113,185	116,299	128,168	116,751	113,581	114,795	116,307	113,844	117,335
금산군	18,464	20,413	20,500	22,606	21,821	21,592	21,763	22,792	23,600
부여군	16,365	17,673	17,886	18,273	18,851	19,482	20,083	19,253	19,804
서천군	16,328	16,513	18,085	19,896	20,758	19,611	20,934	23,627	22,922
청양군	7,527	8,418	8,757	10,785	11,022	12,206	11,914	11,882	12,485
홍성군	21,752	23,561	26,604	30,700	31,709	31,953	32,704	33,494	35,123
예산군	21,612	22,537	24,416	26,750	30,147	32,298	32,543	33,238	35,372
태안군	15,456	20,103	22,742	29,794	29,699	29,370	28,781	28,766	28,766

주 : 2010년 추계(2010년 이후), 2015년 추계(2015년 이후)

공주시 일부와 연기군이 세종시로 편입('12.7)된 이후 충남(15시·군) 수치만 작성한 것으로 세종시를 충남에 포함하여 작성하는 통계청 GRDP와 충남 15개 시·군

GRDP 합은 서로 상이할 수 있음

자료 : 충청남도, 시·군별 지역내총생산



충남 부문별 경제지표



경기종합지수

(2020=100.0, %, p)

구분	동행종합지수				선행종합지수			
	지수 (2020=100)	전월비	순환변동치 (Trend=100)	전월차	지수 (2020=100)	전월비	순환변동치 (Trend=100)	전월차
2020.05	99.8	-0.9	98.4	-0.8	94.4	-1.2	89.6	-1.2
6	98.9	-0.9	97.5	-0.9	95.1	0.7	90.1	0.5
7	98.5	-0.4	97.1	-0.4	97.2	2.2	91.9	1.8
8	98.4	-0.1	97.0	-0.1	100.1	3.0	94.4	2.5
9	99.4	1.0	97.9	0.9	102.1	2.0	96.0	1.6
10	99.7	0.3	98.3	0.4	104.0	1.9	97.5	1.5
11	99.7	0.0	98.3	0.0	106.1	2.0	99.1	1.6
12	99.7	0.0	98.3	0.0	108.7	2.5	101.3	2.2
2021.01	99.9	0.2	98.4	0.1	111.6	2.7	103.7	2.4
2	100.3	0.4	98.8	0.4	113.1	1.3	104.7	1.0
3	100.2	-0.1	98.6	-0.2	114.2	1.0	105.5	0.8
4	100.4	0.2	98.7	0.1	115.3	1.0	106.1	0.6
5	100.8	0.4	99.1	0.4	115.7	0.3	106.3	0.2
6	101.3	0.5	99.6	0.5	116.3	0.5	106.5	0.2
7	102.0	0.7	100.2	0.6	115.8	-0.4	105.8	-0.7
8	102.3	0.3	100.4	0.2	116.6	0.7	106.3	0.5
9	102.6	0.3	100.6	0.2	115.9	-0.6	105.4	-0.9
10	102.5	-0.1	100.4	-0.2	115.1	-0.7	104.5	-0.9
11	102.7	0.2	100.6	0.2	114.7	-0.3	103.9	-0.6
12	103.1	0.4	100.8	0.2	115.5	0.7	104.5	0.6
2022.01	103.5	0.4	101.1	0.3	116.1	0.5	105.0	0.5
2	103.3	-0.2	100.9	-0.2	116.1	0.0	104.8	-0.2
3	103.5	0.2	101.0	0.1	115.8	-0.3	104.5	-0.3
4	103.6	0.1	101.0	0.0	115.4	-0.3	104.1	-0.4
5	103.9	0.3	101.2	0.2	115.6	0.2	104.2	0.1
6	103.7	-0.2	101.0	-0.2	113.8	-1.6	102.6	-1.6
7	103.7	0.0	100.9	-0.1	113.4	-0.4	102.2	-0.4
8	103.8	0.1	100.9	0.0	110.9	-2.2	99.9	-2.3
9	103.7	-0.1	100.8	-0.1	109.1	-1.6	98.3	-1.6
10	103.5	-0.2	100.5	-0.3	106.9	-2.0	96.3	-2.0
11	103.3	-0.2	100.2	-0.3	106.4	-0.5	95.9	-0.4
12	103.2	-0.1	100.0	-0.2	104.5	-1.8	94.2	-1.7
2023.01 ^P	102.7	-0.5	99.6	-0.4	104.2	-0.3	94.0	-0.2
2 ^P	102.4	-0.3	99.1	-0.5	104.3	0.1	94.1	0.1
3 ^P	102.2	-0.2	99.0	-0.1	106.2	1.8	95.8	1.7
4 ^P	102.0	-0.2	98.8	-0.2	105.9	-0.3	95.7	-0.1

자료 : 충청남도·충남일자리경제진흥원, 2023년 4월 충청남도 경기종합지수(2023.6월 발행)

경기심리지수

(기준지수=100)

구분	충남경기심리지수								
			중소기업BSI		구매관리자지수		소상공인BSI		소비자 심리지수
	체감	전망	체감	전망	체감	전망	체감	전망	
2021.02	86.0	91.7	101.5	97.1	46.4	47.6	92.5	90.3	79.6
3	87.5	93.0	102.5	97.7	45.6	49.1	92.0	89.3	81.1
4	88.5	93.8	102.3	101.7	46.4	44.6	92.7	92.9	85.3
5	90.0	94.7	98.1	101.5	51.2	46.1	90.1	93.3	86.1
6	92.1	95.7	101.0	97.7	50.5	51.1	94.9	90.6	87.7
7	91.3	98.3	100.6	98.5	50.5	50.8	93.6	95.5	91.3
8	89.2	95.9	103.0	100.2	49.9	50.5	86.0	90.3	88.0
9	89.3	95.2	102.6	101.7	49.8	50.2	86.9	87.8	86.7
10	89.9	95.6	101.2	101.9	50.1	50.1	90.0	92.2	85.5
11	89.8	96.9	100.6	99.5	50.6	50.5	89.3	95.6	87.1
12	89.3	96.6	100.0	98.9	49.8	50.8	87.9	94.2	87.1
2022.01	91.3	95.8	102.3	98.8	46.2	51.2	100.8	91.7	86.8
2	88.2	93.3	102.1	101.7	46.4	47.0	87.8	87.7	86.2
3	89.1	94.7	100.0	101.8	47.9	47.2	92.3	94.0	85.7
4	89.4	97.2	101.4	100.5	48.8	49.4	91.2	98.9	86.7
5	90.9	97.3	102.5	100.5	48.7	49.4	93.3	99.1	86.6
6	90.3	96.3	100.1	97.0	49.8	52.3	94.1	95.0	86.5
7	87.9	95.0	98.7	98.6	50.5	50.8	93.2	90.0	85.8
8	88.7	93.6	97.9	98.1	50.2	51.4	95.5	94.4	78.4
9	91.1	95.0	98.2	95.4	49.9	53.3	103.9	95.6	80.7
10	90.4	96.7	100.6	95.4	49.3	53.4	102.7	102.4	81.3
11	91.2	96.8	99.6	99.9	48.1	49.8	108.2	106.1	80.4
12	91.4	95.8	101.7	99.3	46.6	48.4	107.1	106.8	79.8
2023.01	89.7	95.7	100.5	100.9	48.1	47.3	104.9	108.4	79.8
2	89.8	93.6	100.2	99.7	48.5	48.9	106.7	98.3	77.7
3	85.6	94.7	99.4	99.2	50.2	49.3	83.0	101.9	77.7
4	88.8	91.0	96.2	98.9	50.6	50.7	96.0	82.4	79.3
5	90.7	92.4	97.1	96.2	51.1	50.6	99.2	88.3	81.2
6	91.6	94.9	99.5	95.7	51.0	52.2	98.7	95.7	82.3
7	-	95.6	-	97.6	-	51.2	-	98.2	83.2

자료 : 충남일자리경제진흥원, 충청남도 경기심리지수(2023.6월)

생산

광공업 생산지수(총지수)

(2020=100, %)

구분	생산지수				출하지수				재고지수			
	원지수	전년 동월비	계절 조정	전월비	원지수	전년 동월비	계절 조정	전월비	원지수	전년 동월비	계절 조정	전월비
2019	102.3	-4.5	—	—	102.9	-3.7	—	—	94.4	1.1	—	—
2020	100.0	-2.3	—	—	100.0	-2.8	—	—	93.8	-0.6	—	—
2021	112.0	12.0	—	—	109.9	9.9	—	—	109.3	16.5	—	—
2022	111.8	-0.2	—	—	107.9	-1.8	—	—	129.0	18.0	—	—
2020.09	109.7	6.7	106.4	4.8	109.2	7.6	108.1	8.5	98.6	-1.4	99.7	-0.9
10	108.7	4.8	110.1	3.5	106.9	0.2	107.0	-1.0	97.4	1.6	98.6	-1.1
11	113.5	12.1	110.8	0.6	112.7	9.7	111.7	4.4	95.0	-0.5	95.4	-3.2
12	114.8	4.8	111.5	0.6	112.3	2.1	109.3	-2.1	93.8	-0.6	94.5	-0.9
2021.01	113.1	21.2	112.8	1.2	110.7	16.8	110.6	1.2	97.9	-3.2	96.6	2.2
2	102.0	17.1	115.1	2.0	101.5	13.4	114.3	3.3	96.6	-5.2	96.5	-0.1
3	113.0	10.9	109.0	-5.3	115.0	10.6	109.9	-3.8	94.2	-5.4	94.4	-2.2
4	111.6	20.1	112.5	3.2	113.2	24.3	111.7	1.6	91.8	-9.6	92.5	-2.0
5	107.2	24.1	110.3	-2.0	105.7	23.2	107.0	-4.2	96.9	-7.0	95.7	3.5
6	114.3	19.2	111.2	0.8	112.2	15.9	110.4	3.2	96.2	-5.7	97.7	2.1
7	115.1	16.9	110.0	-1.1	111.0	11.0	108.1	-2.1	100.8	-1.9	99.7	2.0
8	110.8	13.8	114.6	4.2	105.5	8.9	107.7	-0.4	105.6	3.4	104.9	5.2
9	111.9	2.0	112.9	-1.5	109.3	0.1	111.1	3.2	101.9	3.3	101.6	-3.1
10	109.2	0.5	108.6	-3.8	107.3	0.4	106.4	-4.2	99.6	2.3	101.0	-0.6
11	116.0	2.2	111.8	2.9	111.9	-0.7	110.2	3.6	107.7	13.4	109.1	8.0
12	119.4	4.0	116.1	3.8	115.9	3.2	112.8	2.4	109.3	16.5	110.7	1.5
2022.01	113.8	0.6	115.9	-0.2	111.3	0.5	113.2	0.4	107.2	9.5	104.3	-5.8
2	105.0	2.9	115.6	-0.3	100.0	-1.5	110.3	-2.6	106.1	9.8	105.7	1.3
3	118.5	4.9	115.6	0.0	115.5	0.4	111.2	0.8	106.2	12.7	106.3	0.6
4	111.9	0.3	112.9	-2.3	108.8	-3.9	107.1	-3.7	111.8	21.8	113.1	6.4
5	110.5	3.1	111.0	-1.7	106.3	0.6	106.0	-1.0	113.2	16.8	113.1	0.0
6	112.5	-1.6	112.3	1.2	106.1	-5.4	106.1	0.1	128.1	33.2	128.1	13.3
7	114.9	-0.2	111.4	-0.8	109.1	-1.7	107.1	0.9	134.9	33.8	133.5	4.2
8	106.6	-3.8	109.1	-2.1	105.4	-0.1	106.9	-0.2	137.1	29.8	136.2	2.0
9	108.7	-2.9	109.6	0.5	107.2	-1.9	108.8	1.8	128.8	26.4	130.4	-4.3
10	112.1	2.7	110.0	0.4	108.9	1.5	107.3	-1.4	124.6	25.1	124.6	-4.4
11	113.7	-2.0	109.6	-0.4	108.1	-3.4	106.5	-0.7	132.6	23.1	134.6	8.0
12	112.8	-5.5	108.3	-1.2	108.0	-6.8	104.0	-2.3	129.0	18.0	131.5	-2.3
2023.01	101.7	-10.6	105.8	-2.3	102.0	-8.4	105.8	1.7	161.0	50.2	158.0	20.2
2	102.7	-2.2	109.0	3.0	102.7	2.7	110.2	4.2	171.2	61.4	170.6	8.0
3 ^P	112.5	-5.1	108.1	-0.8	110.8	-4.1	105.7	-4.1	174.9	64.7	176.5	3.5
4 ^P	103.6	-7.4	105.8	-2.1	103.0	-5.3	102.0	-3.5	171.1	53.0	170.7	-3.3

자료 : 통계청, 광업·제조업 동향 조사

제조업 생산지수

(2020=100, %)

구분	생산지수				출하지수				재고지수			
	원지수	전년 동월비	계절 조정	전월비	원지수	전년 동월비	계절 조정	전월비	원지수	전년 동월비	계절 조정	전월비
2019	102.1	-4.6	—	—	102.7	-3.7	—	—	94.4	1.1	—	—
2020	100.0	-2.1	—	—	100.0	-2.7	—	—	93.8	-0.6	—	—
2021	113.0	13.0	—	—	110.6	10.6	—	—	109.3	16.5	—	—
2022	113.0	0.0	—	—	108.6	-1.8	—	—	129.0	18.0	—	—
2020.09	109.5	6.3	105.6	4.9	109.0	7.5	107.5	8.9	98.6	-1.4	99.7	-0.9
10	109.5	5.0	110.1	4.3	107.4	0.5	106.8	-0.7	97.4	1.6	98.6	-1.1
11	115.9	14.9	112.8	2.5	114.4	11.6	113.1	5.9	95.0	-0.5	95.4	-3.2
12	115.8	6.7	113.3	0.4	113.0	3.2	110.5	-2.3	93.8	-0.6	94.5	-0.9
2021.01	113.0	22.8	113.9	0.5	110.4	17.6	111.5	0.9	97.9	-3.2	96.6	2.2
2	102.8	19.8	116.8	2.5	102.1	15.1	115.7	3.8	96.6	-5.2	96.5	-0.1
3	115.0	11.5	110.3	-5.6	116.7	11.0	111.2	-3.9	94.2	-5.4	94.4	-2.2
4	114.2	22.1	114.1	3.4	115.3	26.1	113.1	1.7	91.8	-9.6	92.5	-2.0
5	108.7	25.8	110.8	-2.9	106.7	24.4	107.2	-5.2	96.9	-7.0	95.7	3.5
6	115.1	20.4	111.7	0.8	112.7	16.5	110.6	3.2	96.2	-5.7	97.7	2.1
7	114.4	17.5	110.2	-1.3	110.2	11.1	107.8	-2.5	100.8	-1.9	99.7	2.0
8	110.3	15.4	115.1	4.4	104.8	9.7	107.6	-0.2	105.6	3.4	104.9	5.2
9	113.2	3.4	114.0	-1.0	110.2	1.1	111.7	3.8	101.9	3.3	101.6	-3.1
10	111.1	1.5	109.5	-3.9	108.5	1.0	106.9	-4.3	99.6	2.3	101.0	-0.6
11	117.7	1.6	113.0	3.2	113.0	-1.2	110.9	3.7	107.7	13.4	109.1	8.0
12	120.4	4.0	118.0	4.4	116.5	3.1	114.0	2.8	109.3	16.5	110.7	1.5
2022.01	113.9	0.8	117.2	-0.7	111.1	0.6	114.2	0.2	107.2	9.5	104.3	-5.8
2	105.5	2.6	116.9	-0.3	100.1	-2.0	111.1	-2.7	106.1	9.8	105.7	1.3
3	120.5	4.8	116.9	0.0	116.8	0.1	112.1	0.9	106.2	12.7	106.3	0.6
4	114.9	0.6	114.8	-1.8	110.8	-3.9	108.4	-3.3	111.8	21.8	113.1	6.4
5	112.7	3.7	112.3	-2.2	107.8	1.0	106.7	-1.6	113.2	16.8	113.1	0.0
6	113.8	-1.1	113.4	1.0	106.7	-5.3	106.5	-0.2	128.1	33.2	128.1	13.3
7	114.7	0.3	112.1	-1.1	108.5	-1.5	107.1	0.6	134.9	33.8	133.5	4.2
8	106.9	-3.1	110.3	-1.6	105.5	0.7	107.6	0.5	137.1	29.8	136.2	2.0
9	110.2	-2.7	110.9	0.5	108.2	-1.8	109.6	1.9	128.8	26.4	130.4	-4.3
10	114.6	3.2	111.4	0.5	110.6	1.9	108.3	-1.2	124.6	25.1	124.6	-4.4
11	115.7	-1.7	111.0	-0.4	109.3	-3.3	107.3	-0.9	132.6	23.1	134.6	8.0
12	112.8	-6.3	109.2	-1.6	107.6	-7.6	104.4	-2.7	129.0	18.0	131.5	-2.3
2023.01	101.8	-10.6	107.1	-1.9	102.2	-8.0	107.0	2.5	161.0	50.2	158.0	20.2
2	103.4	-2.0	110.3	3.0	103.4	3.3	111.5	4.2	171.2	61.4	170.6	8.0
3 ^P	115.5	-4.1	110.5	0.2	113.1	-3.2	107.6	-3.5	174.9	64.7	176.5	3.5
4 ^P	106.5	-7.3	107.8	-2.4	105.1	-5.1	103.5	-3.8	171.1	53.0	170.7	-3.3

자료 : 통계청, 광업·제조업 동향 조사

주요 산업별 생산

(2020=100, %)

구분	1차 금속 제조업		자동차 및 트레일러 제조업		전자부품, 컴퓨터, 영상, 음향 및 통신장비 제조업		코크스, 연탄 및 석유정제품 제조업		화학물질 및 화학제품 제조업; 의약품 제외	
	생산 지수	전년동월 (기)비	생산 지수	전년동월 (기)비	생산 지수	전년동월 (기)비	생산 지수	전년동월 (기)비	생산 지수	전년동월 (기)비
2019	110.7	-3.5	99.9	-0.7	110.5	-9.8	109.1	8.4	98.9	-3.0
2020	100.0	-9.7	100.0	0.1	100.0	-9.5	100.0	-8.4	100.0	1.1
2021	107.3	7.3	104.8	4.8	127.2	27.2	106.0	6.0	109.3	9.3
2022	105.5	-1.7	113.1	7.9	117.2	-7.9	105.9	-0.1	104.9	-4.0
2020.10	95.1	-10.0	108.5	-1.1	127.0	18.8	102.0	-8.1	103.3	3.0
11	98.3	-10.5	114.5	9.1	134.9	36.8	102.8	-6.1	103.2	1.7
12	109.3	1.2	103.8	-6.1	133.7	26.6	105.0	-9.1	108.8	-0.4
2021.01	106.1	3.7	106.3	23.2	128.2	51.2	102.0	-10.0	109.4	1.4
2	93.1	-13.2	99.2	34.1	115.7	55.3	112.2	11.5	102.3	1.8
3	102.5	-7.1	118.3	10.3	114.9	15.4	114.5	-1.3	114.4	13.9
4	105.1	3.5	114.5	16.1	109.5	43.5	127.5	70.2	110.7	14.7
5	102.3	7.5	105.6	19.3	115.6	50.5	99.2	30.7	108.2	20.8
6	107.5	15.3	115.7	11.1	128.2	45.5	90.2	-10.6	100.7	8.7
7	111.7	13.4	96.0	-15.5	129.2	56.6	96.8	-9.0	113.2	13.9
8	110.0	16.5	84.7	-2.3	137.4	38.5	107.8	5.7	114.1	17.3
9	107.5	13.6	88.1	-22.9	142.8	16.4	102.9	2.8	111.4	11.0
10	104.4	9.8	103.5	-4.6	130.5	2.8	103.1	1.1	100.7	-2.5
11	117.9	19.9	107.8	-5.9	138.6	2.7	103.5	0.7	109.2	5.8
12	119.7	9.5	118.4	14.1	135.3	1.2	112.7	7.3	116.8	7.4
2022.01	118.4	11.6	82.6	-22.3	128.2	0.0	97.9	-4.0	114.8	4.9
2	103.3	11.0	98.7	-0.5	121.8	5.3	94.1	-16.1	104.5	2.2
3	107.7	5.1	114.8	-3.0	129.6	12.8	105.6	-7.8	116.7	2.0
4	114.5	8.9	111.8	-2.4	119.1	8.8	97.9	-23.2	106.9	-3.4
5	114.4	11.8	116.8	10.6	108.6	-6.1	86.0	-13.3	113.0	4.4
6	115.4	7.3	119.1	2.9	110.1	-14.1	109.8	21.7	105.7	5.0
7	113.5	1.6	118.3	23.2	117.6	-9.0	116.4	20.2	106.5	-5.9
8	110.3	0.3	105.6	24.7	105.6	-23.1	119.7	11.0	102.0	-10.6
9	94.8	-11.8	115.4	31.0	112.6	-21.1	110.5	7.4	98.1	-11.9
10	91.0	-12.8	116.0	12.1	126.1	-3.4	109.4	6.1	98.5	-2.2
11	85.5	-27.5	129.1	19.8	120.4	-13.1	111.9	8.1	96.1	-12.0
12	97.5	-18.5	129.4	9.3	106.9	-21.0	111.9	-0.7	95.7	-18.1
2023.01	106.9	-9.7	117.2	41.9	93.4	-27.1	106.0	8.3	100.4	-12.5
2	105.2	1.8	124.1	25.7	91.1	-25.2	96.1	2.1	95.2	-8.9
3 ^p	116.7	8.4	138.3	20.5	98.1	-24.3	110.7	4.8	105.5	-9.6
4 ^p	108.0	-5.7	128.2	14.7	93.1	-21.8	104.3	6.5	99.4	-7.0

자료 : 통계청, 광업·제조업 동향 조사

사업장 현황

(단위 : 개소, %)

구분	1차 금속 제조업		자동차 및 트레일러 제조업		전자부품, 컴퓨터, 영상, 음향 및 통신장비 제조업		코크스, 연탄 및 석유정제품 제조업		화학물질 및 화학제품 제조업; 의약품 제외	
	사업장	전년동월(기)비	사업장	전년동월(기)비	사업장	전년동월(기)비	사업장	전년동월(기)비	사업장	전년동월(기)비
2019	177	-0.9	1,309	-2.3	486	-1.8	27	-5.1	926	2.9
2020	191	8.1	1,318	0.7	480	-1.2	27	3.5	949	2.5
2021	201	5.3	1,332	1.0	470	-2.1	27	-1.8	970	2.2
2022	215	7.0	1,359	2.1	491	4.4	28	5.0	985	1.5
2020.10	198	11.2	1,314	0.4	475	-2.3	28	3.7	959	2.0
11	198	11.9	1,304	-0.9	462	-5.7	26	-3.7	948	1.0
12	195	8.9	1,309	-0.2	460	-5.9	26	-3.7	956	2.5
2021.01	195	8.3	1,321	0.2	464	-4.9	27	0.0	964	3.2
2	196	8.3	1,322	0.4	466	-4.1	27	0.0	973	3.6
3	199	7.0	1,321	-0.3	466	-3.5	27	0.0	975	3.2
4	199	5.9	1,318	-0.5	471	-2.1	27	-3.6	969	3.0
5	200	5.3	1,323	0.4	475	-1.5	27	-3.6	973	2.4
6	200	4.2	1,339	1.6	476	-1.9	27	-3.6	971	2.1
7	201	2.6	1,342	1.1	476	-1.9	27	-3.6	975	2.4
8	202	3.6	1,343	1.3	467	-4.3	27	-3.6	977	1.9
9	205	4.6	1,333	1.1	468	-3.3	27	-3.6	963	0.5
10	207	4.5	1,335	1.6	468	-1.5	27	-3.6	968	0.9
11	206	4.0	1,341	2.8	477	3.2	27	3.8	964	1.7
12	206	5.6	1,342	2.5	466	1.3	26	0.0	966	1.0
2022.01	207	6.2	1,345	1.8	473	1.9	26	-3.7	971	0.7
2	210	7.1	1,360	2.9	477	2.4	26	-3.7	972	-0.1
3	210	5.5	1,371	3.8	483	3.6	28	3.7	976	0.1
4	214	7.5	1,365	3.6	484	2.8	28	3.7	979	1.0
5	216	8.0	1,370	3.6	490	3.2	28	3.7	980	0.7
6	217	8.5	1,369	2.2	491	3.2	29	7.4	987	1.6
7	218	8.5	1,358	1.2	496	4.2	29	7.4	992	1.7
8	219	8.4	1,361	1.3	499	6.9	29	7.4	994	1.7
9	221	7.8	1,356	1.7	500	6.8	29	7.4	996	3.4
10	217	4.8	1,344	0.7	498	6.4	29	7.4	984	1.7
11	218	5.8	1,360	1.4	498	4.4	29	7.4	990	2.7
12	217	5.3	1,350	0.6	499	7.1	29	11.5	994	2.9
2023.01	218	5.3	1,364	1.4	505	6.8	29	11.5	994	2.4
2	220	4.8	1,367	0.5	506	6.1	29	11.5	999	2.8
3	221	5.2	1,379	0.6	506	4.8	29	3.6	1,004	2.9
4	221	3.3	1,376	0.8	497	2.7	29	3.6	1,000	2.1

주 : 연 단위 수치는 해당 연도 월 단위 수치의 평균값임

자료 : 한국고용정보원, 고용행정통계

수출입

(단위 : 백만달러, %)

구분	수출			수입			무역수지
	수출액	전년 동월(기)비	전월 (기)비	수입액	전년 동월(기)비	전월 (기)비	
2019	79,951	-13.1	—	34,721	-10.2	—	45,230
2020	79,572	-0.5	—	26,447	-23.8	—	53,125
2021	104,120	30.8	—	37,246	40.8	—	66,874
2022	107,495	3.2	—	50,849	36.5	—	56,646
2020.08	6,584	-5.8	10.9	1,867	-38.9	-8.5	4,717
9	7,693	2.4	16.8	2,235	-14.4	19.7	5,458
10	7,098	0.8	-7.7	2,143	-27.9	-4.1	4,955
11	7,322	10.8	3.2	2,043	-29.1	-4.7	5,279
12	8,054	20.1	10.0	2,458	-12.9	20.3	5,596
2021.01	7,051	12.9	-12.5	2,207	-33.1	-10.2	4,844
2	6,938	11.7	-1.6	2,681	3.4	21.5	4,257
3	8,090	14.5	16.6	2,869	8.3	7.0	5,221
4	7,667	45.7	-5.2	3,116	65.8	8.6	4,551
5	8,178	42.5	6.7	2,853	93.4	-8.4	5,325
6	8,916	40.1	9.0	3,110	76.1	9.0	5,806
7	8,727	47.0	-2.1	3,225	58.1	3.7	5,502
8	9,409	42.9	7.8	3,395	81.8	5.3	6,014
9	10,059	30.8	6.9	3,202	43.2	-5.7	6,857
10	8,984	26.6	-10.7	3,327	55.3	3.9	5,657
11	9,953	35.9	10.8	3,403	66.5	2.3	6,550
12	10,150	26.0	2.0	3,858	57.0	13.4	6,292
2022.01	9,181	30.2	-9.5	3,887	76.2	0.8	5,294
2	8,888	28.1	-3.2	3,873	44.5	-0.4	5,015
3	10,868	34.3	22.3	4,286	49.4	10.7	6,582
4	9,472	23.5	-12.8	4,099	31.5	-4.4	5,373
5	9,582	17.2	1.2	4,151	45.5	1.3	5,431
6	9,279	4.1	-3.2	4,861	56.3	17.1	4,418
7	8,618	-1.2	-7.1	5,161	60.0	6.2	3,457
8	9,149	-2.8	6.2	4,944	45.6	-4.2	4,205
9	9,351	-7.0	2.2	3,831	19.7	-22.5	5,520
10	8,492	-5.5	-9.2	3,935	18.3	2.7	4,557
11	7,439	-25.3	-12.4	3,856	13.3	-2.0	3,583
12	7,176	-29.3	-3.5	3,966	2.8	2.9	3,210
2023.01	5,554	-39.5	-22.6	3,693	-5.0	-6.9	1,861
2	5,742	-35.4	3.4	3,714	-4.1	0.6	2,028
3	7,405	-31.9	29.0	3,970	-7.4	6.9	3,435
4	5,758	-39.2	-22.2	3,318	-19.0	-16.4	2,440
5	6,217	-35.1	8.0	3,614	-12.9	8.9	2,603

자료 : 한국무역협회, 무역통계, 지자체수출입

주요 품목별 수출액

(단위 : 백만달러, %)

구분	자동차		자동차 부품		반도체		평판디스플레이 및 센서		컴퓨터	
	수출액	전년동월 (기)비	수출액	전년동월 (기)비	수출액	전년동월 (기)비	수출액	전년동월 (기)비	수출액	전년동월 (기)비
2020	611	-3.0	1,214	-4.7	37,083	1.0	9,815	4.5	7,740	100.7
2021	1,092	78.7	1,795	47.8	47,564	28.3	12,089	23.2	10,713	38.4
2022	517	-52.6	1,747	-2.7	45,119	-5.1	13,018	7.7	10,565	-1.4
2020.09	60	-19.2	146	49.0	3,554	-2.0	1,088	2.4	774	106.4
10	79	-1.7	150	52.9	3,206	4.8	1,167	33.1	561	11.9
11	69	28.2	157	54.1	3,158	8.2	1,235	60.7	582	20.4
12	60	4.3	181	87.4	3,596	26.6	1,377	61.8	582	20.2
2021.01	51	3.7	148	72.2	3,151	16.9	1,050	49.0	579	9.3
2	79	172.1	149	75.2	3,177	7.8	694	27.3	620	7.7
3	74	47.1	182	103.9	3,642	3.3	618	-14.2	728	17.1
4	126	133.8	147	222.7	3,417	42.0	637	26.5	588	-5.3
5	89	188.2	139	296.4	3,892	21.6	714	50.5	801	16.0
6	96	148.6	161	203.9	4,345	38.5	886	45.4	955	28.5
7	106	166.8	157	55.0	4,034	55.3	959	63.2	928	35.8
8	68	33.5	126	46.9	4,414	44.4	1,182	47.6	1,119	43.8
9	72	18.8	151	3.5	4,606	29.6	1,430	31.4	1,229	58.8
10	123	55.8	134	-10.9	3,827	19.3	1,214	4.0	966	72.3
11	104	51.4	126	-20.0	4,396	39.2	1,372	11.0	1,194	105.4
12	104	72.7	177	-2.2	4,661	29.6	1,332	-3.3	1,007	72.9
2022.01	25	-51.5	141	-5.2	4,040	28.2	1,255	19.5	957	65.2
2	97	22.8	133	-11.0	3,726	17.3	1,150	65.7	1,099	77.3
3	132	78.3	154	-15.4	4,750	30.4	1,231	99.1	1,178	62.0
4	163	28.6	157	6.6	3,860	13.0	1,021	60.4	1,132	92.6
5	65	-26.4	147	6.3	4,228	8.6	909	27.2	1,100	37.3
6	4	-96.2	132	-17.6	3,901	-10.2	913	3.1	1,050	10.0
7	4	-96.0	153	-2.1	3,349	-17.0	1,056	10.1	661	-28.8
8	5	-93.1	137	9.2	3,708	-16.0	1,062	-10.1	775	-30.7
9	7	-90.0	145	-4.4	3,908	-15.2	1,197	-16.3	913	-25.7
10	6	-95.4	156	16.5	3,669	-4.1	1,184	-2.5	667	-31.0
11	4	-95.8	141	12.7	2,927	-33.4	1,195	-12.9	556	-53.4
12	6	-94.7	151	-14.6	3,052	-34.5	843	-36.7	477	-52.6
2023.01	5	-78.7	122	-13.4	1,840	-54.5	791	-37.0	276	-71.1
2	5	-95.1	151	13.6	2,064	-44.6	606	-47.3	328	-70.2
3	7	-95.0	154	0.2	3,367	-29.1	706	-42.6	456	-61.3
4	5	-97.2	145	-7.7	2,149	-44.3	717	-29.8	248	-78.1
5	4	-93.4	152	3.0	2,194	-48.1	856	-5.8	457	-58.5

자료 : 한국무역협회, 무역통계, 지자체수출입(MTI 기준)

(단위 : 백만달러, %)

구분	철강판		석유제품		기초유분		합성수지		석유화학 중간원료	
	수출액	전년동월 (기)비	수출액	전년동월 (기)비	수출액	전년동월 (기)비	수출액	전년동월 (기)비	수출액	전년동월 (기)비
2020	648	-23.6	4,200	-45.9	712	-26.5	1,738	15.7	1,657	-46.1
2021	284	-56.2	7,041	67.6	1,057	48.5	2,750	58.2	2,522	52.3
2022	303	6.7	10,245	45.5	1,906	80.2	3,562	29.5	2,611	3.5
2020.09	53	-21.4	345	-51.5	74	-3.4	144	17.2	134	-42.9
10	49	-26.7	321	-52.8	68	-23.9	156	18.4	110	-57.0
11	54	-9.5	344	-44.8	49	-28.0	151	6.6	131	-36.5
12	59	-2.2	405	-23.0	80	-9.6	178	30.4	146	-42.3
2021.01	21	-68.1	364	-36.3	79	-6.5	165	19.3	171	-23.7
2	15	-76.4	541	-2.3	91	33.8	176	43.4	155	-10.5
3	24	-60.1	728	89.5	103	46.8	220	42.2	258	51.7
4	18	-66.7	685	355.8	109	241.3	233	75.9	224	95.2
5	24	-45.6	533	481.9	82	245.4	227	76.4	219	118.6
6	20	-59.8	445	36.0	72	45.3	201	46.3	156	48.5
7	28	-48.1	575	70.4	64	9.1	228	52.0	190	30.7
8	26	-39.0	485	31.7	77	36.0	214	46.9	253	146.5
9	37	-31.2	601	74.0	89	21.2	238	64.9	251	87.2
10	24	-50.8	689	114.3	135	99.7	285	83.1	223	102.5
11	20	-62.2	710	106.6	83	71.9	260	72.2	235	79.6
12	27	-53.6	684	68.8	74	-7.1	305	71.0	187	28.0
2022.01	29	38.7	589	62.0	99	25.7	358	116.9	231	34.9
2	26	76.4	695	28.5	149	63.8	296	68.0	167	7.7
3	32	30.8	1,024	40.7	179	74.5	297	35.1	265	2.8
4	27	45.4	821	19.8	186	71.4	338	44.9	183	-18.4
5	30	27.9	772	44.9	162	98.5	333	47.0	258	17.5
6	37	87.4	939	111.0	176	145.3	340	69.5	267	71.1
7	17	-39.9	973	69.1	190	197.4	345	51.4	232	22.2
8	30	15.2	1,204	148.3	195	151.9	285	33.2	237	-6.2
9	16	-56.7	992	65.1	148	65.9	286	20.2	218	-13.3
10	20	-16.7	844	22.5	151	12.3	231	-18.9	221	-0.9
11	14	-30.7	697	-1.8	143	70.9	229	-11.9	161	-31.5
12	25	-7.7	693	1.3	128	71.9	226	-25.9	171	-8.5
2023.01	23	-18.9	715	21.3	158	59.4	211	-41.0	221	-4.3
2	17	-35.8	740	6.5	141	-5.4	226	-23.5	176	5.5
3	20	-36.5	690	-32.7	147	-18.2	263	-11.3	151	-43.0
4	22	-17.9	639	-22.2	131	-29.6	217	-35.8	175	-4.5
5	20	-33.6	742	-3.9	158	-2.7	165	-50.4	182	-29.4

자료 : 한국무역협회, 무역통계, 지자체수출입(MTI 기준)

고용

경제활동인구, 경제활동참가율

(단위 : 천명, %, %p)

구분	경제활동인구				경제활동참가율			
	합계	전년 동월(기)비	남자	여자	합계	전년 동월(기)차	남자	여자
2020	1,218	-1.0	717	501	64.6	-1.0	74.9	54.1
2021	1,221	0.2	720	501	64.5	-0.1	74.7	53.9
2022	1,255	2.8	735	520	65.8	1.3	75.7	55.5
2020.09	1,243	-0.3	720	523	66.0	-0.2	75.2	56.5
10	1,254	-0.5	729	524	66.5	-0.3	76.1	56.6
11	1,232	-0.3	718	514	65.3	-0.2	74.8	55.5
12	1,172	-2.1	696	476	62.1	-1.3	72.5	51.3
2021.01	1,119	-3.1	672	447	59.2	-2.0	69.8	48.2
2	1,154	-1.3	688	466	61.1	-0.9	71.5	50.3
3	1,201	0.5	714	486	63.5	0.1	74.2	52.5
4	1,236	1.6	725	511	65.4	0.9	75.3	55.1
5	1,255	0.8	739	516	66.4	0.4	76.7	55.7
6	1,263	0.4	735	528	66.8	0.0	76.2	56.9
7	1,254	0.0	733	521	66.3	-0.2	76.0	56.2
8	1,242	0.8	723	519	65.6	0.2	74.9	55.9
9	1,244	0.1	726	519	65.7	-0.3	75.1	55.9
10	1,257	0.3	738	520	66.3	-0.2	76.3	55.9
11	1,235	0.2	731	503	65.1	-0.2	75.6	54.1
12	1,189	1.5	717	472	62.6	0.5	74.1	50.7
2022.01	1,156	3.4	696	460	60.9	1.7	72.0	49.4
2	1,164	0.8	701	463	61.2	0.1	72.4	49.6
3	1,233	2.7	732	501	64.8	1.3	75.6	53.7
4	1,250	1.2	734	516	65.7	0.3	75.7	55.2
5	1,285	2.4	750	535	67.4	1.0	77.3	57.2
6	1,292	2.3	751	541	67.7	0.9	77.3	57.7
7	1,294	3.2	750	544	67.8	1.5	77.2	58.0
8	1,284	3.4	742	542	67.2	1.6	76.3	57.8
9	1,297	4.3	753	544	67.9	2.2	77.4	58.0
10	1,304	3.7	754	550	68.2	1.9	77.3	58.6
11	1,288	4.3	749	540	67.3	2.2	76.7	57.5
12	1,209	1.7	709	500	63.1	0.5	72.6	53.2
2023.01	1,190	2.9	704	486	62.0	1.1	72.0	51.7
2	1,205	3.6	707	498	62.8	1.6	72.3	53.0
3	1,257	2.0	739	519	65.5	0.7	75.4	55.2
4	1,290	3.2	748	542	67.1	1.4	76.3	57.6
5	1,314	2.2	758	557	68.3	0.9	77.2	59.1

자료 : 통계청, 경제활동인구조사(4주기준), 경제활동인구총괄

연령별 취업자

(단위 : 천명, %)

구분	전체 취업자		청장년층							고령층				
	합계	전년 동월 (기)비	소계	전년 동월 (기)비	15- 19세	20- 29세	30- 39세	40- 49세	50- 54세	소계	전년 동월 (기)비	55- 59세	60- 64세	65세 이상
2020	1,176	-1.6	784	-3.7	6	151	222	271	134	393	2.8	126	104	162
2021	1,193	1.4	778	-0.7	6	148	221	267	136	415	5.7	129	107	179
2022	1,226	2.7	788	1.3	8	153	224	260	143	438	5.6	127	117	194
2020.09	1,205	-0.3	775	-3.7	5	155	212	267	137	430	6.5	133	112	185
10	1,220	-0.7	793	-2.9	5	158	223	269	138	428	3.6	131	112	185
11	1,192	-1.5	775	-4.4	6	143	223	268	136	417	4.3	130	107	181
12	1,132	-3.1	761	-6.0	4	141	218	264	135	371	3.3	122	103	147
2021.01	1,071	-3.8	747	-5.6	6	143	214	254	131	324	0.4	118	93	113
2	1,110	-0.9	753	-3.6	4	147	215	256	132	356	5.1	120	97	139
3	1,165	1.5	760	-2.3	4	149	212	259	136	405	9.4	131	102	172
4	1,203	2.5	771	-2.1	5	144	216	266	140	432	12.0	136	110	186
5	1,224	2.8	785	-0.2	7	147	221	270	139	439	8.7	133	112	195
6	1,224	1.5	782	-1.3	7	148	223	270	135	441	7.0	132	111	198
7	1,230	1.5	792	-0.2	6	158	224	271	133	439	5.5	131	110	197
8	1,228	1.5	791	0.3	7	152	223	274	135	437	4.7	128	109	200
9	1,234	1.5	793	2.3	7	149	226	274	137	441	2.7	131	110	201
10	1,239	1.5	793	0.0	8	148	226	272	139	446	4.3	131	112	203
11	1,219	2.3	789	1.9	8	147	227	270	138	430	3.0	129	112	189
12	1,169	3.3	781	2.5	9	145	222	266	139	389	4.8	123	107	159
2022.01	1,123	4.8	767	2.6	10	141	217	265	133	356	9.9	117	100	139
2	1,130	1.8	765	1.6	10	148	212	262	134	365	2.4	120	101	144
3	1,197	2.8	781	2.8	10	157	216	260	138	416	2.7	128	106	182
4	1,221	1.5	782	1.4	9	155	218	257	142	439	1.5	128	114	197
5	1,249	2.1	785	0.0	9	155	219	258	144	465	5.8	130	122	213
6	1,251	2.3	786	0.5	8	153	222	258	147	465	5.4	129	121	216
7	1,264	2.8	799	1.0	11	159	226	257	147	465	6.0	129	124	212
8	1,268	3.2	797	0.8	10	156	227	257	148	470	7.6	130	124	217
9	1,271	2.9	799	0.7	6	151	233	261	148	472	7.0	131	123	218
10	1,283	3.5	807	1.8	7	153	235	266	147	476	6.6	131	128	217
11	1,267	3.9	798	1.1	5	153	233	262	145	470	9.3	130	128	212
12	1,185	1.4	792	1.5	6	156	229	256	145	394	1.4	120	111	163
2023.01	1,151	2.5	778	1.4	7	149	226	255	141	373	4.7	118	108	147
2	1,162	2.9	776	1.5	7	145	222	258	144	387	6.1	118	110	159
3	1,223	2.2	778	-0.4	7	149	220	260	142	445	7.0	126	118	201
4	1,255	2.8	781	-0.1	5	151	220	262	143	473	7.8	130	122	221
5	1,281	2.5	790	0.7	6	155	225	262	142	490	5.5	129	129	232

자료 : 통계청, 경제활동인구조사(4주기준), 취업자, 행정구역(시도)/연령별 취업자

종사상지위별 취업자

(단위 : 천명, %)

구분	전체 취업자		비임금근로자		임금근로자							
	합계	전년 동월 (기)비	소계	전년 동월 (기)비	소계	전년 동월 (기)비	상용 근로자	전년 동월 (기)비	임시 근로자	전년 동월 (기)비	일용 근로자	전년 동월 (기)비
2020	1,176	-1.6	382	0.3	794	-2.6	582	-3.1	155	6.5	58	-17.1
2021	1,193	1.4	373	-2.5	821	3.3	617	6.0	160	3.0	45	-22.6
2022	1,226	2.7	381	2.3	845	3.0	636	3.1	159	-0.4	50	12.6
2020.09	1,205	-0.3	400	1.0	805	-1.0	580	-1.0	160	5.0	65	-13.3
10	1,220	-0.7	408	-0.1	812	-1.0	580	-1.4	174	12.9	58	-26.0
11	1,192	-1.5	392	0.4	800	-2.4	579	-2.1	170	13.1	51	-34.8
12	1,132	-3.1	350	-2.0	782	-3.6	579	-1.5	162	4.0	41	-39.6
2021.01	1,071	-3.8	304	-9.8	767	-1.3	592	1.0	144	9.7	32	-46.7
2	1,110	-0.9	326	-2.9	784	-0.1	596	0.8	151	11.2	36	-36.6
3	1,165	1.5	371	1.4	794	1.5	594	1.0	156	8.9	44	-13.3
4	1,203	2.5	389	1.1	814	3.3	598	2.3	169	14.8	47	-16.6
5	1,224	2.8	391	-2.0	833	5.2	610	5.7	169	12.9	54	-16.9
6	1,224	1.5	393	-2.8	830	3.7	622	7.2	162	5.1	46	-30.3
7	1,230	1.7	393	-2.4	837	3.8	626	8.2	163	0.5	47	-27.3
8	1,228	1.8	391	-3.4	837	4.4	627	8.6	164	-2.0	46	-19.2
9	1,234	2.4	397	-0.9	838	4.1	632	9.0	167	4.1	39	-40.2
10	1,239	1.5	396	-2.9	843	3.7	629	8.4	165	-5.1	48	-17.0
11	1,219	2.3	381	-2.9	839	4.8	635	9.7	154	-9.6	49	-2.4
12	1,169	3.3	337	-3.7	832	6.4	637	10.0	149	-8.1	47	13.0
2022.01	1,123	4.8	319	4.6	805	4.9	633	6.9	129	-10.2	43	35.1
2	1,130	1.8	329	1.0	800	2.1	623	4.5	134	-11.8	44	21.9
3	1,197	2.8	369	-0.5	828	4.3	629	5.8	152	-2.7	47	8.7
4	1,221	1.5	396	1.9	825	1.3	630	5.3	148	-12.3	47	-0.6
5	1,249	2.1	411	5.2	838	0.7	636	4.3	153	-9.3	49	-9.1
6	1,251	2.3	408	3.8	843	1.6	629	1.1	161	-1.2	54	17.1
7	1,264	2.8	407	3.4	857	2.4	629	0.4	173	5.8	55	18.2
8	1,268	3.2	415	6.1	853	1.9	633	1.0	164	0.4	55	18.8
9	1,271	2.9	406	2.2	865	3.2	643	1.7	170	1.8	52	34.1
10	1,283	3.5	411	3.8	871	3.4	645	2.6	174	5.0	52	8.3
11	1,267	3.9	386	1.3	882	5.1	650	2.3	177	14.8	55	11.5
12	1,185	1.4	314	-6.9	871	4.7	652	2.4	172	15.7	48	1.9
2023.01	1,151	2.4	302	-5.1	848	5.4	660	4.3	147	14.0	42	-3.2
2	1,162	2.9	303	-8.0	859	7.4	650	4.4	162	21.6	47	6.1
3	1,223	2.1	343	-7.1	880	6.3	652	3.8	174	14.8	53	11.8
4	1,255	2.8	363	-8.4	892	8.1	656	4.2	184	24.1	52	10.7
5	1,281	2.5	379	-7.7	902	7.6	667	4.9	184	20.0	50	2.9

자료 : 통계청, 경제활동인구조사(4주기준), 취업자, 행정구역(시도)/종사상지위별 취업자

산업별 취업자

(단위 : 천명, %)

구분	합계	전년 동월(기)비	농림어업	제조업	건설업	도소매 숙박음식업	사업·개인· 공공서비스 및 기타	전기운수 통신금융
2020	1,176	-1.6	162	250	75	204	386	100
2021	1,193	1.4	177	257	75	185	417	83
2022	1,226	2.7	179	252	75	189	443	88
2020.09	1,205	-0.3	186	237	77	202	405	98
10	1,220	-0.7	191	249	79	198	412	92
11	1,192	-1.5	177	253	73	197	400	91
12	1,132	-3.1	136	254	74	188	392	89
2021.01	1,071	-3.8	93	251	74	184	386	84
2	1,110	-0.9	120	255	70	188	395	83
3	1,165	1.5	164	258	72	191	394	87
4	1,203	2.5	188	261	75	193	403	83
5	1,224	2.8	201	262	72	194	415	80
6	1,224	1.5	203	255	73	188	424	81
7	1,230	1.7	206	252	78	181	432	81
8	1,228	1.8	205	252	79	180	428	84
9	1,234	2.4	206	247	78	183	436	85
10	1,239	1.5	208	255	77	184	432	83
11	1,219	2.3	186	262	77	180	431	83
12	1,169	3.3	139	269	74	176	431	79
2022.01	1,123	4.8	117	259	69	182	414	83
2	1,130	1.8	129	246	68	186	414	87
3	1,197	2.8	170	249	69	180	444	85
4	1,221	1.5	197	239	69	176	454	86
5	1,249	2.1	219	239	74	182	446	89
6	1,251	2.3	217	248	77	186	433	90
7	1,264	2.8	206	257	79	197	436	89
8	1,268	3.2	210	251	77	196	441	92
9	1,271	2.9	198	255	77	195	454	92
10	1,283	3.5	197	260	78	199	457	90
11	1,267	3.9	176	258	85	198	461	89
12	1,185	1.4	110	257	78	195	457	88
2023.01	1,151	2.4	100	263	73	191	435	89
2	1,162	2.9	105	264	76	190	440	88
3	1,223	2.1	148	270	77	187	448	93
4	1,255	2.8	174	271	78	194	448	90
5	1,281	2.5	195	283	74	193	447	89

주 : 한국표준산업분류 10차 개정 기준

자료 : 통계청, 경제활동인구조사(4주기준), 취업자, 행정구역(시도)/산업별 취업자

실업률, 실업자

(단위 : 천명, %, %p)

구분	실업률						실업자					
	합계	전년 동월 (기)차	남자	전년 동월 (기)차	여자	전년 동월 (기)차	합계	전년 동월 (기)비	남자	전년 동월 (기)비	여자	전년 동월 (기)비
2020	3.5	0.6	3.2	0.6	3.8	0.6	42	19.2	23	21.6	19	16.5
2021	2.3	-1.2	2.3	-0.9	2.2	-1.6	28	-34.4	17	-27.3	11	-43.5
2022	2.3	0.0	2.3	0.0	2.3	0.1	29	4.7	17	0.6	12	13.0
2020.09	3.1	0.1	2.8	-0.3	3.4	0.5	38	1.9	21	-8.5	18	17.2
10	2.7	0.3	2.5	0.2	2.9	0.4	33	11.0	18	10.2	15	12.7
11	3.2	1.2	3.7	1.9	2.6	0.4	40	60.3	26	100.8	13	16.5
12	3.4	1.1	3.3	1.5	3.6	1.5	40	43.2	23	83.2	17	10.5
2021.01	4.2	0.7	3.9	1.1	4.7	0.3	47	17.7	26	33.8	21	2.9
2	3.9	-0.3	4.1	0.8	3.6	-1.9	45	-9.5	28	18.7	17	-35.1
3	3.0	-0.9	3.4	-0.3	2.3	-2.0	36	-23.4	25	-7.5	11	-44.4
4	2.6	-0.9	2.3	-0.8	3.1	-1.0	33	-23.7	17	-25.8	16	-21.8
5	2.5	-1.8	2.8	-1.5	2.0	-2.4	31	-42.4	21	-32.9	10	-55.1
6	3.1	-1.1	3.6	-0.1	2.4	-2.4	39	-25.2	26	-3.3	13	-49.2
7	1.9	-1.6	1.8	-1.7	2.0	-1.6	24	-46.3	13	-47.7	10	-44.9
8	1.1	-1.0	1.0	-0.7	1.3	-1.3	14	-45.3	7	-41.9	7	-48.5
9	0.8	-2.3	0.9	-1.9	0.6	-2.8	10	-74.3	7	-66.8	3	-83.1
10	1.5	-1.2	1.7	-0.8	1.2	-1.7	19	-44.3	12	-32.6	6	-58.9
11	1.2	-2.0	1.2	-2.5	1.3	-1.3	15	-61.1	9	-66.5	7	-50.0
12	1.7	-1.7	1.5	-1.8	2.0	-1.6	20	-50.3	11	-53.3	9	-45.6
2022.01	2.9	-1.3	2.5	-1.4	3.5	-1.2	33	-30.1	17	-34.5	16	-24.6
2	2.9	-1.0	2.8	-1.3	3.2	-0.4	34	-23.5	20	-30.1	15	-12.5
3	2.9	-0.1	2.6	-0.8	3.4	1.1	36	0.3	19	-22.8	17	49.1
4	2.4	-0.2	2.6	0.3	2.0	-1.1	29	-9.5	19	13.8	10	-34.2
5	2.8	0.3	2.9	0.1	2.6	0.6	36	14.8	22	3.3	14	37.3
6	3.1	0.0	3.0	-0.6	3.2	0.8	40	3.3	23	-13.6	18	37.8
7	2.3	0.4	2.1	0.3	2.7	0.7	30	26.1	15	14.9	15	41.7
8	1.3	0.2	1.2	0.2	1.3	0.0	16	16.4	9	26.4	7	5.9
9	2.1	1.3	2.5	1.6	1.4	0.8	27	171.4	19	179.4	8	153.3
10	1.6	0.1	1.8	0.1	1.4	0.2	21	15.1	14	9.7	8	25.8
11	1.7	0.5	1.8	0.6	1.5	0.2	21	39.0	13	52.3	8	19.4
12	2.0	0.3	1.8	0.3	2.3	0.3	24	21.7	13	17.8	12	25.0
2023.01	3.3	0.4	3.0	0.5	3.7	0.2	39	18.8	21	24.0	18	13.2
2	3.6	0.7	3.4	0.6	3.9	0.7	43	26.3	24	23.1	19	30.6
3	2.8	-0.1	2.5	-0.1	3.1	-0.3	35	-3.3	19	-1.6	16	-4.7
4	2.8	0.4	2.7	0.1	2.8	0.8	36	22.1	20	7.4	15	48.1
5	2.5	-0.3	2.3	-0.6	2.8	0.2	33	-7.8	17	-20.7	16	12.1

자료 : 행정구역(시도)/성별 실업률, 행정구역(시도)/성별 실업자, 통계청

주요 산업별 피보험자

(단위 : 명, %)

구분	1차 금속		자동차 및 트레일러		전자부품, 컴퓨터, 영상, 음향 및 통신장비		코크스, 연탄 및 석유정제품		화학물질 및 화학제품	
	피보험자	전년동월(기)비	피보험자	전년동월(기)비	피보험자	전년동월(기)비	피보험자	전년동월(기)비	피보험자	전년동월(기)비
2020	12,701	7.0	40,274	-0.6	19,653	1.0	1,950	9.7	17,502	0.4
2021	13,371	5.3	40,637	0.9	20,730	5.5	2,231	14.4	17,719	1.2
2022	15,096	12.9	41,992	3.3	21,149	2.0	2,261	1.4	18,254	3.0
2020.09	12,798	7.4	40,191	-0.4	19,664	1.6	2,066	12.2	17,368	-0.2
10	12,761	6.3	40,219	-0.4	19,841	2.4	2,075	12.6	17,352	-0.9
11	12,639	6.1	40,326	-0.1	19,820	1.3	2,084	13.1	17,405	-0.9
12	12,640	5.0	40,343	0.0	20,395	3.6	2,085	13.3	17,481	-0.5
2021.01	12,621	2.1	40,333	0.4	20,715	5.3	2,125	15.2	17,578	0.6
2	12,634	1.9	40,547	0.1	20,765	5.8	2,125	14.8	17,662	0.4
3	12,669	-1.0	40,722	1.0	20,577	6.3	2,170	14.3	17,573	-0.4
4	12,690	-1.0	40,718	0.5	20,625	6.6	2,219	16.7	17,626	0.2
5	12,694	-0.9	40,663	0.9	20,538	6.0	2,237	18.0	17,660	0.0
6	12,725	-0.6	40,675	1.5	20,563	5.2	2,247	18.9	17,606	0.2
7	12,732	-0.8	40,647	1.3	20,664	5.9	2,246	18.0	17,631	1.1
8	12,705	-1.0	40,570	0.9	20,693	5.1	2,270	19.4	17,751	1.8
9	14,606	14.1	40,711	1.3	20,770	5.6	2,281	10.4	17,778	2.4
10	14,670	15.0	40,677	1.1	20,845	5.1	2,271	9.4	17,811	2.6
11	14,802	17.1	40,714	1.0	20,945	5.7	2,292	10.0	17,921	3.0
12	14,904	17.9	40,670	0.8	21,057	3.2	2,286	9.6	18,031	3.1
2022.01	14,864	17.8	40,499	0.4	21,198	2.3	2,263	6.5	17,980	2.3
2	14,931	18.2	40,798	0.6	21,315	2.6	2,309	8.7	18,058	2.2
3	14,925	17.8	40,960	0.6	21,319	3.6	2,312	6.5	18,094	3.0
4	15,000	18.2	40,990	0.7	21,289	3.2	2,218	0.0	18,220	3.4
5	15,120	19.1	40,965	0.7	21,392	4.2	2,215	-1.0	18,125	2.6
6	15,097	18.6	40,930	0.6	21,171	3.0	2,222	-1.1	18,198	3.4
7	15,160	19.1	40,970	0.8	21,115	2.2	2,253	0.3	18,184	3.1
8	15,197	19.6	41,064	1.2	21,109	2.0	2,269	0.0	18,349	3.4
9	15,189	4.0	40,985	0.7	21,058	1.4	2,268	-0.6	18,448	3.8
10	15,178	3.5	41,056	0.9	20,936	0.4	2,266	-0.2	18,450	3.6
11	15,240	3.0	46,910	15.2	20,954	0.0	2,270	-1.0	18,563	3.6
12	15,254	2.3	47,777	17.5	20,932	-0.6	2,269	-0.7	18,375	1.9
2023.01	14,994	0.9	47,748	17.9	20,986	-1.0	2,255	-0.4	18,497	2.9
2	15,115	1.2	48,343	18.5	20,955	-1.7	2,248	-2.6	18,657	3.3
3	15,174	1.7	48,591	18.6	20,918	-1.9	2,333	0.9	18,803	3.9
4	15,326	2.2	49,041	19.6	20,792	-2.3	2,319	4.6	18,910	3.8

주 : 연 단위 수치는 해당 연도 월 단위 수치의 평균값임

자료 : 한국고용정보원, 고용행정통계

소비자물가지수

(2020=100, %)

구분	소비자물가지수		생활물가지수		신선식품지수	
	지수	전년동월(기)비	지수	전년동월(기)비	지수	전년동월(기)비
2020	100.0	0.7	100.0	0.7	100.0	10.3
2021	102.8	2.8	103.6	3.6	106.3	6.3
2022	108.7	5.8	110.4	6.5	114.0	7.2
2020.06	99.4	0.1	99.3	0.1	92.0	6.3
7	99.4	0.5	99.0	0.5	95.0	12.0
8	100.0	0.8	99.8	0.8	105.6	17.8
9	100.9	1.2	101.4	1.3	116.5	23.3
10	100.2	0.4	99.9	-0.3	113.9	22.3
11	100.2	0.9	100.1	0.5	101.6	16.9
12	100.4	0.8	100.2	0.3	100.1	12.2
2021.01	101.1	0.7	101.3	0.6	104.6	9.5
2	101.6	1.3	102.2	1.5	112.0	17.6
3	102.0	1.9	102.8	2.0	112.6	16.6
4	102.2	2.7	102.9	3.5	108.6	14.4
5	102.3	3.2	103.1	4.2	104.7	12.4
6	102.4	3.0	103.3	4.0	102.1	11.0
7	102.6	3.1	103.2	4.3	101.0	6.3
8	103.0	2.9	103.7	3.9	104.4	-1.2
9	103.5	2.5	104.8	3.4	110.6	-5.1
10	103.8	3.6	105.1	5.3	103.9	-8.8
11	104.4	4.2	105.8	5.7	104.8	3.2
12	104.5	4.1	105.2	5.1	106.2	6.1
2022.01	105.1	4.0	105.7	4.4	112.3	7.4
2	105.9	4.2	106.9	4.7	113.3	1.1
3	106.9	4.8	108.5	5.5	111.5	-1.0
4	107.9	5.6	109.6	6.4	110.9	2.2
5	108.4	6.0	110.4	7.1	107.5	2.7
6	109.5	6.9	111.6	8.1	107.8	5.6
7	110.2	7.5	112.4	8.8	116.0	14.9
8	109.9	6.7	111.4	7.5	122.7	17.5
9	110.3	6.6	112.3	7.2	128.8	16.4
10	110.4	6.4	112.3	6.9	119.9	15.3
11	110.1	5.5	111.8	5.7	108.3	3.3
12	110.3	5.6	111.7	6.1	109.0	2.7
2023.01	111.1	5.7	112.5	6.4	115.7	3.1
2	111.2	5.0	112.7	5.4	116.7	3.0
3	111.5	4.3	113.1	4.2	118.2	6.0
4	111.7	3.5	113.3	3.4	113.5	2.4
5	112.0	3.3	113.7	3.0	112.6	4.8

자료 : 통계청, 소비자물가조사

대형소매점

(2020=100, 백만원, %)

구분	대형소매점					
	경상판매액	전년동월(기)비	전월(기)비	불변지수	전년동월(기)비	전월(기)비
2020	1,613,849	—	—	100.0	-5.0	—
2021	1,720,943	6.6	—	103.9	3.9	—
2022	1,793,506	4.2	—	103.5	-0.4	—
2020.06	132,495	—	-3.8	99.5	-3.3	-4.0
7	129,993	—	-1.9	96.9	-4.4	-2.6
8	135,793	—	4.5	99.9	-4.9	3.1
9	156,347	—	15.1	112.8	-0.5	12.9
10	141,094	—	-9.8	103.3	2.3	-8.4
11	133,723	—	-5.2	99.5	-9.5	-3.7
12	135,692	—	1.5	99.6	-10.7	0.1
2021.01	144,576	-6.1	6.5	105.7	-8.9	6.1
2	140,010	18.3	-3.2	101.1	13.3	-4.4
3	136,912	23.3	-2.2	99.8	20.0	-1.3
4	133,866	4.9	-2.2	97.5	1.1	-2.3
5	147,761	7.3	10.4	107.8	4.1	10.6
6	133,799	1.0	-9.4	97.8	-1.7	-9.3
7	153,506	18.1	14.7	111.7	15.3	14.2
8	138,212	1.8	-10.0	99.3	-0.6	-11.1
9	149,616	-4.3	8.3	106.9	-5.2	7.7
10	150,530	6.7	0.6	109.2	5.7	2.2
11	141,610	5.9	-5.9	102.5	3.0	-6.1
12	150,545	10.9	6.3	107.4	7.8	4.8
2022.01	164,700	13.9	9.4	116.6	10.3	8.6
2	125,696	-10.2	-23.7	89.3	-11.7	-23.4
3	139,715	2.0	11.2	98.8	-1.0	10.6
4	142,029	6.1	1.7	100.0	2.6	1.2
5	150,735	2.0	6.1	105.5	-2.1	5.5
6	141,784	6.0	-5.9	98.7	0.9	-6.4
7	147,425	-4.0	4.0	101.5	-9.1	2.8
8	147,760	6.9	0.2	99.9	0.6	-1.6
9	161,787	8.1	9.5	109.3	2.2	9.4
10	145,192	-3.5	-10.3	99.2	-9.2	-9.2
11	157,758	11.4	8.7	108.4	5.8	9.3
12	168,925	12.2	7.1	114.8	6.9	5.9
2023.01	173,450	5.3	2.7	116.0	-0.5	1.0
2	126,399	0.6	-27.1	84.6	-5.3	-27.1
3 ^P	141,251	1.1	11.8	94.2	-4.7	11.3
4 ^P	141,764	-0.2	0.4	94.8	-5.2	0.6

자료 : 통계청, 소매판매·도소매판매동향

자동차 등록대수

(단위 : 대)

구분	총등록대수			차종별등록대수			
	등록대수	전년동월차	전월차	승용차	승합차	화물차	특수화물
2020.04	1,126,299	23,314	890	856,335	42,123	222,889	4,952
5	1,129,557	24,517	3,258	859,403	42,077	223,084	4,993
6	1,134,773	27,567	5,216	864,246	41,988	223,461	5,078
7	1,138,897	29,345	4,124	867,779	41,967	224,031	5,120
8	1,140,409	28,918	1,512	869,059	41,912	224,259	5,179
9	1,143,395	28,775	2,986	872,074	41,793	224,254	5,274
10	1,145,285	29,379	1,890	874,080	41,655	224,227	5,323
11	1,147,853	31,363	2,568	876,921	41,467	224,070	5,395
12	1,149,845	31,728	1,992	879,120	41,331	223,939	5,455
2021.01	1,153,066	31,717	3,221	881,710	41,267	224,540	5,549
2	1,155,874	32,654	2,808	884,157	41,242	224,856	5,619
3	1,159,859	34,450	3,985	887,457	41,206	225,476	5,720
4	1,159,944	33,645	85	889,086	40,842	224,232	5,784
5	1,160,139	30,582	195	890,375	40,658	223,233	5,873
6	1,162,414	27,641	2,275	892,775	40,528	223,145	5,966
7	1,165,887	26,990	3,473	895,515	40,490	223,827	6,055
8	1,167,337	26,928	1,450	896,886	40,320	224,035	6,096
9	1,169,366	25,971	2,029	898,527	40,245	224,459	6,135
10	1,171,593	26,308	2,227	900,684	40,140	224,526	6,243
11	1,174,234	26,381	2,641	902,977	40,097	224,831	6,329
12	1,176,350	26,505	2,116	904,827	40,036	225,057	6,430
2022.01	1,179,523	26,457	3,173	907,359	39,972	225,755	6,437
2	1,182,226	26,352	2,703	909,469	39,876	226,422	6,459
3	1,185,855	25,996	3,629	912,336	39,817	227,164	6,538
4	1,187,832	27,888	1,977	914,495	39,588	227,149	6,600
5	1,190,087	29,948	2,255	916,617	39,494	227,288	6,688
6	1,192,816	30,402	2,729	919,118	39,438	227,483	6,777
7	1,196,570	30,683	3,754	922,280	39,364	228,066	6,860
8	1,199,239	31,902	2,669	924,195	39,316	228,797	6,931
9	1,202,258	32,892	3,019	926,612	39,176	229,471	6,999
10	1,205,121	33,528	2,863	928,877	39,094	230,094	7,056
11	1,208,960	34,726	3,839	932,274	39,102	230,475	7,109
12	1,211,477	35,127	2,517	934,596	39,034	230,689	7,158
2023.01	1,215,754	36,231	4,277	938,153	39,037	231,402	7,162
2	1,219,974	37,748	4,220	941,628	38,994	232,172	7,180
3	1,224,826	38,971	4,852	945,224	38,883	233,526	7,193
4	1,227,100	39,268	2,274	947,763	38,684	233,415	7,238
5	1,228,844	38,757	1,744	949,679	38,410	233,470	7,285

자료 : 충청남도, 시군별 자동차등록현황

여수신

(단위 : 억원)

구분	수신			여신		
	예금은행	비은행기관	합계	예금은행	비은행기관	합계
2020	286,500	521,712	808,212	410,970	311,631	722,601
2021	309,364	562,757	872,121	443,453	351,930	795,383
2022	356,574	607,901	964,475	459,978	384,961	844,939
2020.01	268,914	491,617	760,531	373,840	285,471	659,311
2	281,121	496,154	777,275	374,258	286,424	660,682
3	278,328	493,994	772,322	378,201	287,921	666,122
4	281,073	495,885	776,958	384,577	289,065	673,642
5	293,627	499,231	792,858	390,195	290,888	681,083
6	288,137	500,887	789,024	390,618	294,731	685,348
7	283,430	502,626	786,056	392,219	298,621	690,841
8	287,966	503,978	791,944	395,547	301,393	696,941
9	289,073	509,087	798,160	397,645	303,850	701,494
10	287,715	514,498	802,214	403,472	305,287	708,759
11	292,401	517,851	810,252	408,681	308,406	717,086
12	286,501	521,712	808,213	410,970	311,631	722,601
2021.01	288,341	521,945	810,286	414,822	314,002	728,824
2	293,870	523,245	817,115	417,752	317,023	734,774
3	293,630	522,581	816,211	421,500	314,162	735,662
4	291,382	525,187	816,569	426,453	320,057	746,510
5	302,610	529,186	831,796	427,270	322,765	750,035
6	307,601	533,015	840,616	427,109	327,959	755,068
7	304,487	536,299	840,786	429,124	332,077	761,201
8	316,527	535,937	852,464	433,644	335,435	769,079
9	325,171	540,526	865,697	435,482	338,418	773,900
10	320,739	546,176	866,915	439,882	342,024	781,906
11	320,435	550,348	870,783	441,977	348,124	790,101
12	314,119	562,757	876,876	443,453	351,930	795,383
2022.01	308,234	569,612	877,846	445,645	355,763	801,408
2	316,525	569,997	886,522	445,474	358,511	803,984
3	320,100	576,421	896,521	446,074	361,686	807,760
4	329,864	581,677	911,540	447,857	365,296	813,153
5	340,157	588,813	928,970	452,439	369,141	821,580
6	343,224	590,325	933,549	452,260	372,442	824,702
7	344,006	591,158	935,164	451,529	374,610	826,140
8	355,922	590,105	946,027	452,828	377,822	830,649
9	362,917	588,371	951,288	453,695	380,477	834,172
10	365,721	593,107	958,828	454,902	383,328	838,231
11	369,891	598,088	967,979	456,841	384,776	841,617
12	356,574	607,900	964,475	459,978	384,961	844,939
2023.01	349,053	619,915	968,968	459,041	385,384	844,425
2	362,930	622,247	985,177	458,981	385,122	844,104
3 ^p	356,905	624,916	981,821	459,897	384,177	844,074

자료 : 한국은행대전충남본부, 대전세종충남금융기관 여수신 동향

가계신용

(단위 : 억원)

구분	가계대출			주택담보대출			기타대출		
	예금은행	비은행 기관	합계	예금은행	비은행 기관	합계	예금은행	비은행 기관	합계
2020	169,160	185,386	354,546	102,375	41,903	144,278	66,785	143,483	210,268
2021	178,966	199,353	378,319	110,906	46,368	157,274	68,060	152,986	221,046
2022	177,833	189,324	367,157	119,747	49,206	168,953	58,086	140,119	198,205
2020.05	159,285	179,827	339,112	99,329	41,177	140,505	59,956	138,651	198,607
6	160,864	180,719	341,583	99,952	41,207	141,159	60,912	139,511	200,424
7	160,967	181,627	342,594	99,231	41,123	140,354	61,736	140,504	202,240
8	162,286	182,387	344,673	99,218	41,410	140,628	63,067	140,978	204,045
9	163,260	182,776	346,036	99,438	41,462	140,899	63,822	141,314	205,136
10	165,029	183,060	348,089	100,321	41,508	141,828	64,708	141,553	206,261
11	167,662	184,544	352,206	101,130	41,673	142,803	66,533	142,871	209,403
12	169,160	185,386	354,546	102,375	41,903	144,278	66,785	143,483	210,268
2021.01	169,446	186,081	355,527	102,152	41,932	144,084	67,295	144,149	211,443
2	171,356	186,920	358,276	103,862	42,381	146,243	67,494	144,538	212,032
3	173,580	188,089	361,669	105,872	42,636	148,508	67,709	145,453	213,161
4	175,731	190,820	366,551	106,257	42,933	149,189	69,475	147,887	217,362
5	175,232	191,074	366,306	106,079	43,231	149,310	69,152	147,843	216,996
6	175,304	193,291	368,595	105,800	43,872	149,672	69,504	149,419	218,923
7	175,683	194,896	370,579	106,403	44,339	150,741	69,280	150,557	219,838
8	178,572	196,242	374,814	109,107	44,825	153,931	69,465	151,417	220,883
9	178,634	197,077	375,711	109,457	45,091	154,548	69,177	151,985	221,163
10	178,505	197,205	375,710	109,565	45,275	154,839	68,940	151,931	220,871
11	178,532	198,634	377,166	109,530	45,851	155,381	69,002	152,783	221,786
12	178,966	199,353	378,319	110,906	46,368	157,274	68,060	152,986	221,045
2022.01	178,293	198,824	377,117	111,518	46,861	158,379	66,775	151,963	218,738
2	177,184	198,288	375,472	111,483	47,082	158,564	65,701	151,206	216,907
3	175,908	196,603	372,511	111,298	47,221	158,519	64,610	149,381	213,992
4	176,298	196,014	372,312	112,117	47,716	159,833	64,181	148,298	212,479
5	176,904	195,227	372,131	113,026	48,087	161,113	63,878	147,139	211,017
6	177,074	195,113	372,187	113,804	49,235	163,039	63,270	145,877	209,147
7	175,677	193,709	369,386	113,243	49,226	162,469	62,434	144,483	206,917
8	177,361	193,147	370,508	115,394	49,439	164,833	61,967	143,707	205,674
9	176,497	192,923	369,420	115,411	49,790	165,201	61,085	143,133	204,218
10	176,097	192,015	368,112	115,878	49,911	165,789	60,218	142,104	202,322
11	175,629	190,968	366,597	116,639	49,603	166,242	58,990	141,366	200,356
12	177,833	189,324	367,157	119,747	49,206	168,953	58,086	140,119	198,205
2023.01	176,687	188,232	364,919	120,517	49,000	169,517	56,170	139,233	195,403
2	175,947	186,475	362,422	120,644	48,845	169,489	55,303	137,630	192,933
3	175,776	184,242	360,018	121,467	48,489	169,956	54,309	135,753	190,062
4	175,064	182,758	357,822	121,096	48,086	169,182	53,968	134,673	188,641

자료 : 한국은행경제통계시스템, 예금/대출금/기타금융

부도율

(단위 : %, 억원, 개)

구분	지역별어음부도율						부도 금액	부도 업체수	창업 법인수
	충남	천안	홍성	논산	공주	서산			
2020	0.21	0.08	0.25	0.01	0.06	0.13	210.0	8	3,401
2021	0.19	0.11	1.50	0.00	0.07	0.02	180.0	4	4,535
2022	0.29	0.17	0.10	1.72	0.00	0.28	320.0	4	4,278
2020.06	0.91	0.10	0.00	0.00	0.00	0.00	70.0	-	-
7	0.04	0.00	0.00	0.00	0.00	0.00	0.0	-	-
8	0.12	0.03	0.00	0.00	0.00	0.00	10.0	-	421
9	0.08	0.05	0.00	0.00	0.00	0.01	10.0	1	342
10	0.14	0.01	0.00	0.01	0.00	0.01	10.0	-	332
11	0.05	0.00	0.00	0.03	0.00	0.00	0.0	-	-
12	0.43	0.00	2.74	0.00	0.00	0.10	30.0	3	255
2021.01	0.53	0.00	7.31	0.00	0.00	0.00	40.0	-	288
2	0.40	0.00	3.08	0.00	0.00	0.00	20.0	-	378
3	0.31	0.02	5.07	0.00	0.00	0.00	30.0	1	398
4	0.17	0.11	4.65	0.03	0.00	0.00	20.0	-	365
5	0.01	0.00	0.00	0.00	0.00	0.03	0.0	1	472
6	0.02	0.00	0.00	0.00	0.05	0.00	0.0	1	447
7	0.03	0.00	0.00	0.00	0.33	0.00	0.0	-	321
8	0.03	0.00	0.00	0.00	0.31	0.01	0.0	-	398
9	0.26	0.58	1.26	0.00	0.14	0.23	20.0	1	410
10	0.71	0.77	0.00	0.00	0.00	0.00	40.0	-	367
11	0.10	0.14	0.00	0.00	0.00	0.00	10.0	-	318
12	0.00	0.00	0.00	0.02	0.00	0.00	0.0	-	373
2022.01	0.00	0.00	0.00	0.02	0.00	0.00	0.0	-	369
2	0.38	0.00	0.00	5.77	0.00	0.00	30.0	2	430
3	0.91	0.00	0.00	6.12	0.00	0.00	70.0	1	430
4	0.50	0.00	0.00	2.77	0.00	1.23	40.0	-	344
5	0.05	0.00	0.00	1.19	0.00	0.00	0.0	-	427
6	0.01	0.03	0.00	0.00	0.00	0.00	0.0	-	402
7	0.00	0.00	0.00	0.00	0.00	0.00	0.0	-	357
8	0.00	0.00	0.00	0.00	0.00	0.05	0.0	-	343
9	0.00	0.00	0.00	0.00	0.00	0.00	0.0	-	330
10	0.29	0.00	0.00	4.71	0.00	0.01	30.0	-	301
11	1.14	1.94	1.20	0.00	0.00	2.06	130.0	1	281
12	0.21	0.07	0.00	0.00	0.00	0.00	20.0	-	264
2023.01	0.23	0.00	0.00	0.00	0.00	0.00	20.0	-	297
2	0.09	0.00	0.00	0.00	0.00	0.00	10.0	-	334
3	0.00	0.00	0.00	0.00	0.00	0.00	0.0	-	331
4	0.26	0.35	0.00	0.00	0.00	0.00	20.0	-	468

주 : 1) 전자결제액 제외, 2012년 1월부터 전자어음 포함

2) 기존의 신설 법인수는 2019년 12월 이후 법인과 개인창업을 포괄하여 집계·발표하는 창업기업동향으로 일원화되었으며, 창업 법인수로 대체

자료 : 한국은행대전세종충남본부, 지역경제통계(2023.5월) / 중소기업청, 창업기업동향

주택매매가격지수, 주택전세가격지수

(2021.06=100, %)

구분	주택매매가격지수						주택전세가격지수					
	(종합) 지수	전년 동월비	전월비	아파트	단독	연립	(종합) 지수	전년 동월비	전월비	아파트	단독	연립
2020.05	93.5	-0.5	0.0	89.3	97.7	101.0	93.8	0.2	0.0	88.8	99.8	99.4
6	93.6	-0.3	0.1	89.5	97.9	100.8	93.9	0.4	0.1	89.0	99.8	99.1
7	94.1	0.4	0.6	90.3	98.1	100.5	94.2	0.8	0.4	89.7	99.8	99.0
8	94.6	1.2	0.6	91.2	98.3	100.3	94.6	1.3	0.4	90.4	99.8	99.0
9	95.1	1.7	0.5	91.9	98.4	100.3	95.0	1.8	0.5	91.2	99.7	99.2
10	95.4	2.2	0.3	92.3	98.6	100.3	95.4	2.2	0.4	91.8	99.8	99.3
11	95.8	2.7	0.4	92.9	98.8	100.2	96.1	2.8	0.6	92.9	99.8	99.4
12	96.4	3.3	0.7	94.1	98.9	100.1	96.9	3.6	0.8	94.3	99.9	99.6
2021.01	97.0	3.9	0.6	95.1	99.1	100.1	97.6	4.2	0.7	95.6	99.9	99.7
2	97.6	4.4	0.6	96.0	99.3	100.0	98.2	4.7	0.6	96.7	99.9	99.7
3	98.1	4.9	0.5	96.8	99.4	100.1	98.6	5.1	0.4	97.4	99.9	99.9
4	98.7	5.6	0.6	97.9	99.6	99.9	99.0	5.7	0.5	98.2	100.0	100.0
5	99.3	6.2	0.6	98.8	99.8	99.9	99.4	6.0	0.4	99.0	100.0	100.0
6	100.0	6.9	0.7	100.0	100.0	100.0	100.0	6.5	0.6	100.0	100.0	100.0
7	100.6	6.9	0.6	101.0	100.1	100.1	100.5	6.7	0.5	100.8	100.0	100.1
8	101.4	7.1	0.8	102.2	100.3	100.2	100.9	6.7	0.4	101.6	100.1	100.2
9	102.1	7.4	0.7	103.4	100.5	100.2	101.4	6.7	0.5	102.3	100.1	100.3
10	103.1	8.1	1.0	104.9	100.7	100.3	102.0	6.9	0.6	103.3	100.2	100.4
11	103.8	8.4	0.7	106.0	100.9	100.5	102.6	6.8	0.6	104.3	100.3	100.6
12	104.2	8.0	0.4	106.7	101.0	100.6	102.9	6.2	0.3	104.9	100.3	100.7
2022.01	104.4	7.6	0.2	107.0	101.1	100.5	103.1	5.7	0.2	105.2	100.3	100.5
2	104.5	7.1	0.1	107.1	101.3	100.5	103.2	5.1	0.1	105.4	100.4	100.6
3	104.6	6.6	0.1	107.2	101.4	100.5	103.3	4.8	0.1	105.5	100.4	100.7
4	104.6	5.9	0.0	107.0	101.6	100.4	103.3	4.3	0.0	105.4	100.4	100.7
5	104.5	5.2	-0.1	106.8	101.7	100.2	103.2	3.8	-0.1	105.3	100.4	100.7
6	104.4	4.4	-0.1	106.7	101.9	100.1	103.2	3.2	0.0	105.2	100.4	100.7
7	104.4	3.7	0.0	106.6	102.0	100.0	103.1	2.6	-0.1	105.1	100.4	100.7
8	104.3	2.9	-0.1	106.3	102.2	99.9	102.9	2.0	-0.2	104.8	100.4	100.7
9	104.1	2.0	-0.2	105.9	102.2	99.7	102.7	1.3	-0.2	104.3	100.4	100.6
10	103.7	0.6	-0.4	105.2	102.3	99.5	102.2	0.2	-0.5	103.6	100.4	100.5
11	103.1	-0.7	-0.6	104.3	102.2	99.3	101.6	-1.0	-0.6	102.5	100.4	100.5
12	102.4	-1.7	-0.7	103.1	102.1	98.9	100.7	-2.1	-0.9	100.9	100.3	100.2
2023.01	101.6	-2.7	-0.8	102.0	102.0	98.5	99.7	-3.3	-1.0	99.5	100.2	99.8
2	100.9	-3.4	-0.7	100.9	101.9	98.3	98.9	-4.2	-0.8	98.2	100.2	99.7
3	100.2	-4.2	-0.6	99.9	101.8	98.0	98.1	-5.0	-0.8	96.9	100.1	99.6
4	99.9	-4.5	-0.4	99.3	101.8	97.9	97.5	-5.6	-0.6	96.1	100.1	99.4
5	99.7	-4.6	-0.2	99.1	101.8	97.7	97.1	-5.9	-0.4	95.6	100.0	99.3

자료 : 한국부동산원, 전국주택가격동향조사

시군별 주택매매가격지수

(2021.06=100, %)

구분	주택매매가격지수(종합)											
	천안	동남구	서북구	공주	보령	아산	서산	논산	계룡	당진	홍성	예산
2020.05	89.5	92.0	87.9	90.7	97.3	90.0	98.3	96.5	84.2	101.9	93.1	97.5
6	89.8	92.1	88.2	90.8	97.3	90.1	98.1	96.6	85.2	101.8	93.5	97.2
7	90.8	92.9	89.4	91.5	97.3	90.8	97.8	96.8	88.0	101.9	93.8	97.3
8	91.7	93.5	90.5	93.0	97.4	91.3	98.0	97.0	89.8	102.0	94.0	97.5
9	92.4	94.1	91.4	93.7	97.9	91.7	98.2	97.5	90.6	101.7	94.3	97.7
10	92.9	94.5	91.9	94.3	98.1	92.0	98.4	97.9	91.0	101.5	94.7	97.8
11	93.7	94.9	93.0	94.6	98.2	92.4	98.6	98.1	91.4	101.4	95.1	98.1
12	95.2	95.8	94.8	95.2	98.3	92.9	98.8	98.4	91.9	101.2	95.6	98.3
2021.01	96.0	96.4	95.8	96.8	98.4	94.1	98.9	98.6	92.4	100.8	96.1	98.5
2	96.8	97.0	96.6	97.7	98.6	95.2	99.0	98.9	94.5	100.5	96.7	98.7
3	97.5	97.5	97.4	98.3	98.8	96.2	99.1	99.1	96.2	100.4	97.4	99.2
4	98.4	98.2	98.5	98.8	99.3	97.3	99.4	99.4	97.4	100.2	98.2	99.4
5	99.1	98.9	99.2	99.3	99.6	98.5	99.7	99.7	98.4	100.1	99.1	99.8
6	100.0	100.0	100.0	100.0	100.0	100.0	100.0	100.0	100.0	100.0	100.0	100.0
7	101.0	100.9	101.1	100.3	100.9	100.9	100.2	100.3	100.8	100.2	100.4	100.3
8	102.2	101.7	102.5	100.7	101.9	102.0	100.7	100.7	101.7	100.7	100.9	100.4
9	103.3	102.7	103.7	101.0	102.5	103.2	101.4	101.0	102.4	101.4	101.3	100.6
10	104.6	103.7	105.3	101.4	103.2	104.6	102.1	101.4	103.0	102.2	102.2	100.9
11	105.4	104.2	106.2	101.8	104.0	105.6	103.3	101.8	103.6	102.9	102.7	101.2
12	105.9	104.7	106.7	102.2	104.5	106.2	104.1	101.9	103.9	103.5	103.0	101.5
2022.01	106.1	104.8	107.0	102.5	104.8	106.6	104.3	102.0	104.1	103.7	103.2	101.6
2	106.1	105.0	106.9	102.7	105.1	106.8	104.6	102.1	104.1	103.5	103.2	101.7
3	106.0	105.0	106.6	102.9	105.3	107.0	105.0	102.2	104.2	103.5	103.3	101.8
4	105.7	105.0	106.2	103.1	105.4	106.9	105.4	102.4	103.7	103.4	103.5	101.9
5	105.3	105.0	105.6	103.2	105.5	106.8	105.4	102.4	103.5	103.4	103.5	102.0
6	105.2	104.9	105.3	103.2	105.6	106.6	105.4	102.6	103.1	103.4	103.6	102.1
7	105.1	104.9	105.2	103.0	105.7	106.6	105.5	102.7	102.7	103.4	103.5	102.2
8	104.9	104.8	104.9	102.9	105.7	106.3	105.5	102.8	102.2	103.4	103.5	102.2
9	104.4	104.7	104.2	102.8	105.6	106.0	105.5	102.8	101.5	103.2	103.5	102.1
10	103.6	104.3	103.1	102.8	105.6	105.5	105.5	102.8	100.5	102.8	103.4	102.1
11	102.5	103.6	101.8	102.4	105.6	104.9	105.4	102.8	99.0	102.3	103.2	101.9
12	101.2	102.8	100.2	102.0	105.5	104.1	105.2	102.8	95.5	101.6	102.4	101.7
2023.01	100.1	102.0	98.8	101.7	105.0	103.4	104.5	102.7	92.6	101.1	101.6	101.5
2	99.2	101.3	97.9	101.3	104.7	102.4	103.3	102.6	90.9	100.5	100.7	101.2
3	98.8	100.7	97.4	100.9	104.3	101.3	102.4	102.4	89.5	99.6	99.1	100.8
4	98.5	100.5	97.2	100.6	104.1	100.6	101.7	102.3	88.7	99.2	98.1	100.6
5	98.5	100.5	97.1	100.5	104.0	100.2	101.5	102.1	88.3	98.9	97.6	100.6

자료 : 한국부동산원, 전국주택가격동향조사

시군별 주택전세가격지수

(2021.06=100, %)

구분	주택전세가격지수(종합)											
	천안	동남구	서북구	공주	보령	아산	서산	논산	계룡	당진	홍성	예산
2020.05	90.4	91.9	89.4	95.0	98.9	88.5	95.4	98.4	88.3	98.9	94.6	97.4
6	90.6	92.0	89.6	95.0	98.9	88.7	95.3	98.4	88.8	99.0	94.8	97.3
7	91.1	92.5	90.1	95.1	98.9	89.3	95.7	98.5	90.8	99.1	95.1	97.3
8	91.6	93.2	90.6	95.4	99.1	89.9	96.0	98.6	91.9	99.2	95.4	97.7
9	92.3	93.8	91.4	95.6	99.1	90.7	96.4	98.6	92.5	99.3	95.9	98.1
10	93.1	94.4	92.1	95.8	99.2	91.2	96.6	98.8	92.8	99.5	96.2	98.5
11	94.3	95.3	93.6	96.0	99.2	92.1	97.0	98.9	93.0	99.7	96.5	98.7
12	95.8	96.5	95.3	96.5	99.5	93.4	97.6	99.0	93.4	99.7	97.0	98.9
2021.01	96.7	97.3	96.4	98.0	99.5	94.8	97.9	99.1	93.7	99.9	97.6	99.2
2	97.6	98.0	97.2	98.7	99.7	96.1	98.2	99.3	95.4	100.0	98.2	99.3
3	98.1	98.4	97.9	99.1	99.8	97.1	98.3	99.4	96.5	100.0	98.7	99.6
4	98.6	98.9	98.4	99.4	100.0	98.1	98.9	99.6	97.8	100.2	99.2	99.8
5	99.2	99.2	99.2	99.7	100.0	98.9	99.4	99.7	98.7	100.0	99.5	99.9
6	100.0	100.0	100.0	100.0	100.0	100.0	100.0	100.0	100.0	100.0	100.0	100.0
7	100.8	100.6	100.9	100.2	100.0	100.8	100.2	100.2	100.6	100.1	101.0	100.2
8	101.5	101.2	101.7	100.4	100.2	101.6	100.4	100.5	100.9	100.4	101.6	100.2
9	102.3	101.7	102.7	100.5	100.3	102.3	100.6	100.7	101.3	100.6	101.9	100.3
10	103.3	102.3	104.0	100.9	100.6	103.3	101.1	100.9	101.7	100.9	102.6	100.3
11	104.1	102.9	105.0	101.2	100.9	104.1	101.6	101.2	102.1	101.3	103.6	100.4
12	104.7	103.4	105.7	101.6	101.2	104.5	102.0	101.3	102.4	101.6	104.0	100.5
2022.01	105.0	103.7	105.8	101.9	101.5	104.8	102.2	101.4	102.5	101.7	104.0	100.6
2	105.1	104.0	105.9	102.1	101.7	104.9	102.4	101.4	102.5	101.8	104.2	100.6
3	105.1	104.1	105.8	102.2	101.9	104.9	102.7	101.6	102.5	101.8	104.2	100.8
4	104.8	104.1	105.3	102.3	101.9	105.0	103.0	101.6	102.1	101.9	104.2	101.1
5	104.6	104.0	105.0	102.4	102.1	104.9	103.1	101.6	101.6	101.8	104.1	101.2
6	104.3	103.9	104.7	102.6	102.2	105.0	103.4	101.7	101.2	101.8	104.1	101.2
7	104.1	103.8	104.4	102.6	102.3	104.9	103.5	101.8	100.6	101.8	104.1	101.2
8	103.9	103.7	104.1	102.5	102.2	104.4	103.5	101.8	99.9	101.7	104.1	101.1
9	103.3	103.5	103.2	102.4	102.3	104.1	103.4	101.9	99.1	101.4	104.0	101.0
10	102.4	103.1	102.0	102.2	102.3	103.7	103.3	101.9	98.2	100.9	104.0	100.9
11	101.2	102.4	100.4	101.8	102.3	103.0	103.2	101.9	96.8	100.4	103.7	100.7
12	99.6	100.9	98.8	101.2	102.3	101.9	102.7	101.8	93.1	99.5	102.7	100.6
2023.01	98.3	99.9	97.3	100.0	102.0	100.9	101.8	101.7	90.2	98.5	101.9	100.5
2	97.3	99.0	96.1	99.6	101.9	100.1	100.9	101.7	88.4	97.2	100.3	100.4
3	96.3	98.0	95.2	99.1	101.1	99.1	99.9	101.6	87.1	96.2	99.1	99.8
4	95.8	97.5	94.7	99.0	100.8	98.4	98.7	101.5	85.9	95.2	97.5	99.5
5	95.5	97.3	94.3	98.9	100.7	97.6	98.5	101.4	85.3	94.4	97.0	99.5

자료 : 한국부동산원, 전국주택가격동향조사

건축, 토지거래, 미분양주택

(단위 : m², 천m², %, 호수)

구분	건축허가(m ²)		건축착공(m ²)		토지거래(천m ²)		미분양주택	
	면적	전년동월 (기)비	면적	전년동월 (기)비	면적	전년동월 (기)비	호수	전년동월 (기)비
2020	8,081,772	-5.8	8,112,454	16.0	206,257	14.4	3,914	-38.6
2021	11,375,327	40.8	9,976,107	23.0	240,963	16.8	1,514	-61.3
2022	13,951,898	22.7	8,702,389	-12.8	206,518	-14.3	2,527	66.9
2020.06	546,466	18.1	754,592	44.0	18,544	56.3	3,683	-39.0
7	1,009,196	-5.5	681,795	36.0	16,938	38.3	3,266	-47.3
8	968,631	85.7	834,002	27.9	14,289	-3.3	3,233	-52.8
9	347,995	-37.4	737,751	29.3	16,859	35.6	3,030	-52.9
10	459,455	-21.8	566,614	-15.7	18,477	57.8	3,235	-45.2
11	869,422	27.8	1,171,829	98.1	17,959	42.1	3,582	-39.2
12	750,908	-30.6	453,941	-0.4	24,359	33.7	2,510	-54.9
2021.01	613,527	91.6	392,374	11.7	15,925	17.6	2,061	-62.3
2	557,786	-34.4	763,603	45.9	16,594	4.7	1,913	-62.4
3	1,036,407	21.9	1,411,726	85.5	23,117	22.9	1,758	-63.7
4	1,044,230	145.9	1,082,258	83.6	25,443	66.2	1,637	-62.2
5	812,373	18.6	740,439	7.8	22,466	46.6	1,508	-67.9
6	1,068,209	95.5	971,543	28.8	21,341	15.1	1,856	-49.6
7	750,641	-25.6	1,060,710	55.6	20,293	19.8	1,738	-46.8
8	582,368	-39.9	551,021	-33.9	17,307	21.1	1,320	-59.2
9	741,456	113.1	570,142	-22.7	16,140	-4.3	1,205	-60.2
10	1,140,226	148.2	640,604	13.1	16,188	-12.4	1,098	-66.1
11	1,294,457	48.9	802,253	-31.5	19,122	6.5	1,057	-70.5
12	1,733,647	130.9	995,213	119.2	27,029	11.0	1,012	-59.7
2022.01	764,413	24.6	404,666	3.1	16,107	1.1	1,383	-32.9
2	1,325,727	137.7	654,647	-14.3	18,522	11.6	1,587	-17.0
3	709,581	-31.5	804,368	-43.0	19,963	-13.6	1,532	-12.9
4	1,407,574	34.8	785,036	-27.5	22,647	-11.0	1,502	-8.2
5	2,262,896	178.6	597,081	-19.4	18,464	-17.8	1,386	-8.1
6	1,319,610	23.5	685,117	-29.5	13,417	-37.1	1,326	-28.6
7	701,736	-6.5	751,512	-29.2	16,521	-18.6	1,406	-19.1
8	1,200,939	106.2	952,618	72.9	16,952	-2.1	1,386	5.0
9	1,397,513	88.5	1,034,717	81.5	14,354	-11.1	2,418	100.7
10	875,834	-23.2	859,479	34.2	12,307	-24.0	2,840	158.7
11	609,878	-52.9	841,951	4.9	14,943	-21.9	5,046	377.4
12	1,374,245	-20.7	331,323	-66.7	22,322	-17.4	8,509	740.8
2023.01	1,749,458	128.9	426,386	5.4	9,458	-41.3	8,653	525.7
2	809,143	-39.0	359,917	-45.0	12,796	-30.9	8,456	432.8
3	1,224,004	72.5	354,849	-55.9	13,508	-32.3	8,036	424.5
4	782,949	-44.4	466,415	-40.6	13,622	-39.9	7,508	399.9

자료 : 충청남도, 건축허가 및 착공통계(22.10월부터 국토교통 통계누리시스템 활용), 미분양주택 현황 / 한국부동산원, 토지거래현황
주 : 향후 건축허가 및 착공통계 등 통계 수치 변경 가능성 있음

소상공인·전통시장 경기전망(BSI)

(기준지수=100)

구분	소상공인				전통시장			
	체감	전월차	전망	전월차	체감	전월차	전망	전월차
2020.07	69.4	-17.4	89.9	-9.7	57.9	-23.0	84.9	-18.4
8	69.8	0.4	90.7	0.8	48.7	-9.2	92.1	7.2
9	53.5	-16.3	98.1	7.4	72.4	23.7	102.6	10.5
10	74.4	20.9	90.7	-7.4	74.3	2.0	98.0	-4.6
11	78.7	4.3	94.2	3.5	84.9	10.5	103.3	5.3
12	56.6	-22.1	93.8	-0.4	44.7	-40.1	80.9	-22.4
2021.01	37.7	-18.9	86.4	-7.4	29.2	-15.5	87.5	6.6
2	42.7	5.0	64.2	-22.2	43.5	14.3	79.2	-8.3
3	60.0	17.3	75.4	11.2	50.0	6.5	68.2	-11.0
4	53.8	-6.2	75.8	0.4	43.5	-6.5	78.6	10.4
5	50.8	-3.1	65.8	-10.0	49.4	5.8	72.1	-6.5
6	53.5	2.7	68.8	3.1	54.5	5.2	62.3	-9.7
7	34.6	-18.8	74.2	5.4	22.1	-32.5	70.8	8.4
8	41.9	7.3	50.8	-23.5	40.3	18.2	43.5	-27.3
9	58.8	16.9	70.4	19.6	68.2	27.9	78.6	35.1
10	60.0	1.2	75.8	5.4	65.6	-2.6	83.1	4.5
11	61.2	1.2	88.1	12.3	73.4	7.8	90.9	7.8
12	41.9	-19.2	85.8	-2.3	45.5	-27.9	80.5	-10.4
2022.01	41.4	-0.5	64.6	-21.2	48.0	2.5	67.5	-13.0
2	35.2	-6.2	66.4	1.8	35.1	-12.9	68.2	0.7
3	55.1	19.9	90.2	23.8	48.6	13.5	83.1	14.9
4	69.5	14.5	86.3	-3.9	71.6	23.0	91.9	8.8
5	78.1	8.6	98.4	12.1	66.2	-5.4	106.1	14.2
6	59.0	-19.1	85.2	-13.3	72.3	6.1	79.7	-26.4
7	48.4	-10.5	73.4	-11.7	49.3	-23.0	83.1	3.4
8	60.9	12.5	73.4	0.0	57.4	8.1	69.6	-13.5
9	72.3	11.3	89.1	15.6	87.2	29.7	110.1	40.5
10	64.5	-7.8	94.9	5.9	70.9	-16.2	91.2	-18.9
11	56.3	-8.2	84.8	-10.2	64.2	-6.8	94.6	3.4
12	56.3	0.0	74.6	-10.2	54.1	-10.1	75.0	-19.6
2023.01	63.3	7.0	76.2	1.6	55.4	1.4	85.8	10.8
2	53.5	-9.8	70.3	-5.9	50.7	-4.7	60.8	-25.0
3	65.4	11.9	90.4	20.1	55.9	5.1	94.9	34.0
4	69.6	4.2	89.6	-0.8	61.0	5.1	83.8	-11.0
5	70.8	1.2	89.6	0.0	66.9	5.9	80.1	-3.7
6	-	-	78.1	-11.5	-	-	68.4	-11.8

자료 : 소상공인시장진흥공단, 소상공인시장 경기동향조사



주요 해외 경제지표



(단위 : %)

구분	미국					중국				
	산업 생산	소매 판매	소비자 물가	수출 (BOP)	수입 (BOP)	산업 생산	소매 판매	소비자 물가	수출 (FOB)	수입 (CIF)
2020	-7.2	0.7	1.2	-13.5	-6.6	2.8	-3.9	2.5	3.6	-0.6
2021	4.4	19.6	4.7	23.0	21.5	9.6	12.5	0.9	29.6	30.0
2022	3.4	9.1	8.0	18.4	14.9	3.6	-0.2	2.0	7.0	1.0
2020.07	3.8	2.1	1.0	11.2	11.9	4.8	-1.1	2.7	6.8	-0.7
8	0.9	0.7	1.3	3.0	2.7	5.6	0.5	2.4	9.1	-1.6
9	0.0	2.2	1.4	3.3	0.8	6.9	3.3	1.7	9.3	13.5
10	0.6	-0.3	1.2	2.3	2.4	6.9	4.3	0.5	10.9	4.8
11	0.4	-1.1	1.2	1.2	2.3	7.0	5.0	-0.5	20.5	4.6
12	1.2	-0.2	1.4	3.8	1.3	7.3	4.6	0.2	18.0	7.6
2021.01	0.8	5.5	1.4	2.3	2.9	-	-	-0.3	24.5	28.7
2	-3.5	-1.8	1.7	-3.0	-1.0	35.1	33.8	-0.2	154.3	19.0
3	2.9	11.2	2.6	9.8	6.9	14.1	34.2	0.4	30.3	39.1
4	0.2	0.0	4.2	-0.1	-1.4	9.8	17.7	0.9	31.9	44.0
5	0.9	-0.5	5.0	1.0	0.8	8.8	12.4	1.3	27.5	52.2
6	0.4	1.0	5.4	0.6	2.1	8.3	12.1	1.1	31.7	37.3
7	0.6	-1.6	5.4	1.1	-1.1	6.4	8.5	1.0	18.8	28.3
8	0.0	1.0	5.3	1.0	1.1	5.3	2.5	0.8	25.1	32.4
9	-1.1	1.1	5.4	-3.3	1.0	3.1	4.4	0.7	27.7	16.7
10	1.3	1.4	6.2	9.1	1.3	3.5	4.9	1.5	26.6	20.0
11	0.9	0.9	6.8	-0.7	4.5	3.8	3.9	2.3	21.5	31.3
12	-0.3	-1.1	7.0	1.8	2.0	4.3	1.7	1.5	20.6	19.7
2022.01	0.1	1.8	7.5	-1.8	1.7	-	-	0.9	23.9	21.0
2	0.6	1.8	7.9	2.3	0.8	7.5	6.7	0.9	6.0	11.8
3	0.8	1.2	8.5	6.2	11.0	5.0	-3.5	1.5	14.3	0.7
4	0.3	0.7	8.3	3.8	-4.3	-2.9	-11.1	2.1	3.5	0.1
5	0.0	0.4	8.6	1.7	0.0	0.7	-6.7	2.1	16.4	3.5
6	-0.1	1.0	9.1	2.0	-0.5	3.9	3.1	2.5	17.0	-0.1
7	0.4	-0.4	8.5	0.1	-2.9	3.8	2.7	2.7	18.1	1.4
8	0.1	0.7	8.3	0.4	-1.6	4.2	5.4	2.5	7.4	-0.3
9	0.3	-0.2	8.2	-2.3	1.1	6.3	2.5	2.8	5.5	0.1
10	-0.2	1.1	7.7	-1.9	0.8	5.0	-0.5	2.1	-0.4	-0.7
11	-0.3	-1.1	7.1	-2.6	-7.4	2.2	-5.9	1.6	-9.0	-10.6
12	-1.4	-0.8	6.5	-2.1	1.6	1.3	-1.8	1.8	-10.0	-7.5
2023.01	0.4	3.2	6.4	6.0	3.7	-	-	2.1	-10.5	-21.4
2	0.0	-0.4	6.0	-4.8	-2.2	2.4	3.5	1.0	-1.3	4.2
3	-	-	5.0	-	-	-	-	0.7	14.8	-1.4

주 : (미국) 월별 및 분기별 전기대비 증감률은 계절변동조정 후 기준, 산업생산(전산업, 2009=100), 최근 수치는 잠정치 포함

(중국) 전년동기대비 기준, 산업생산(전산업), 최근 수치는 잠정치 포함, 2월은 1~2월 누계치임

자료 : 한국은행, 해외경제 포커스(제2023-6호)

(단위 : %)

구분	일본					유로지역				
	산업 생산	소매 판매	소비자 물가	수출 (FOB)	수입 (CIF)	산업 생산	소매 판매	소비자 물가	수출 (FOB)	수입 (CIF)
2020	-10.4	-3.2	0.0	-11.1	-13.5	-7.6	-0.8	0.3	-9.1	-10.7
2021	5.6	1.9	-0.2	21.5	24.8	8.9	5.1	2.6	14.3	22.2
2022	-0.1	2.6	2.5	18.2	39.2	2.3	0.7	8.4	18.0	37.7
2020.07	6.9	-1.4	0.3	-19.2	-21.7	4.9	-0.5	0.4	6.3	5.2
8	2.0	1.7	0.2	-14.8	-20.2	-0.3	3.5	-0.2	1.3	-0.1
9	3.7	0.0	0.0	-4.9	-16.9	0.6	-1.7	-0.3	4.0	3.4
10	2.1	-0.3	-0.4	-0.2	-12.8	2.6	1.6	-0.3	1.8	1.3
11	0.7	0.1	-0.9	-4.2	-10.5	3.9	-5.6	-0.3	1.7	2.5
12	-0.2	-0.6	-1.2	2.0	-10.9	-1.0	3.0	-0.3	1.7	0.2
2021.01	1.9	-0.7	-0.7	6.4	-8.9	1.5	-5.7	0.9	-0.8	-1.1
2	-0.1	1.3	-0.5	-4.5	12.7	-1.4	4.0	0.9	0.5	3.3
3	1.7	0.2	-0.4	16.1	6.5	0.8	3.8	1.3	3.3	6.0
4	1.1	-2.2	-1.1	38.0	13.2	0.6	-3.2	1.6	-2.0	1.1
5	-6.2	0.0	-0.8	49.6	28.1	-1.4	4.5	2.0	1.0	1.2
6	7.2	2.0	-0.5	48.6	32.9	0.2	2.5	1.9	1.4	0.6
7	-0.8	-0.4	-0.3	37.0	28.2	2.2	-2.2	2.2	0.6	0.4
8	-1.9	-1.2	-0.4	26.2	44.9	-3.3	0.5	3.0	-0.4	3.1
9	-6.5	0.7	0.2	13.0	38.7	0.7	-0.4	3.4	0.8	1.5
10	2.1	0.8	0.1	9.4	27.1	-0.4	1.2	4.1	2.8	5.9
11	5.0	1.7	0.6	20.5	44.1	1.7	0.6	4.9	2.8	5.4
12	0.2	-1.2	0.8	17.5	41.4	3.9	-1.4	5.0	0.4	4.1
2022.01	-2.4	-0.4	0.5	9.5	39.0	-2.3	0.0	5.1	3.7	3.2
2	2.0	-0.1	0.9	19.1	34.6	0.4	0.4	5.9	1.6	1.3
3	0.3	0.9	1.2	14.7	31.9	-1.0	-0.1	7.4	0.4	4.6
4	-1.5	0.4	2.5	12.5	28.3	-0.9	-0.3	7.5	2.3	6.9
5	-7.5	0.7	2.5	15.8	48.5	2.1	0.3	8.1	4.5	1.9
6	9.2	-0.4	2.4	19.2	45.6	2.0	-1.3	8.7	-0.5	0.8
7	0.8	0.9	2.6	19.0	46.9	-3.2	-0.3	8.9	-2.3	0.9
8	3.4	0.2	3.0	22.0	49.3	2.4	-0.1	9.2	4.5	5.7
9	-1.7	1.1	3.0	28.9	45.8	0.4	1.0	9.9	1.4	-2.6
10	-3.2	0.4	3.7	25.3	53.6	-1.8	-1.5	10.6	-1.2	-3.2
11	0.2	-0.2	3.8	20.0	30.3	1.4	0.6	10.1	1.8	-3.9
12	0.3	0.3	4.0	11.5	20.8	-1.3	-1.5	9.2	-2.8	-2.9
2023.01	-5.3	0.8	4.3	3.5	17.6	0.7	0.8	8.7	-1.1	-1.8
2	4.5	1.4	3.3	6.5	8.3	-	-0.8	8.5	-	-
3	-	-	-	-	-	-	-	6.9	-	-

주 : (일본) 수출입, 물가 전년동기대비, 기타 전기대비 기준, 산업생산(광공업, 2015=100), 최근 수치는 잠정치 포함

(유로) 계절조정 후 물가는 전년동기대비, 기타 전기대비 기준, 역내교역제외, 산업생산(건설업 제외 전산업), 최근 수치는 잠정치 포함

자료 : 한국은행, 해외경제 포커스(제2023-6호)



주요 용어 해설



경기

경기종합지수

경기변동의 국면·전환점과 속도·진폭을 측정할 수 있도록 고안된 경기지표의 일종으로, 경제의 각 부문을 대표하고 경기 대응성이 양호한 경제지표들을 선정한 후 이를 가공·종합하여 작성

- 선행종합지수 : 경기의 단기 동향을 예측하기 위한 지표
- 동행종합지수 : 경기의 현재 흐름을 파악하기 위한 지표

기업경기실사지수 BSI

기업가의 현재 기업경영상황에 대한 판단과 향후 전망을 조사하여 경기동향을 파악하고 경기를 전망하기 위한 경기예측기법

- 0~200의 값을 가지며 100 이상인 경우 긍정적 시각의 기업 수가 부정적 시각의 기업 수보다 많음을 의미

충남경기심리지수

충청남도 도내 중소기업·소상공인(전통시장 포함)·소비자 등 민간 경제주체의 경기 체감·전망을 조사, 이를 가공종합하여 산출한 지표로, 충남의 전반적인 경기상황을 판단하는 기초 자료로 사용

- 중소기업경기실사지수, 구매관리지수, 소상공인경기실사지수, 소비자심리지수 등 하부지표를 가중평균·종합하여 산출
- 북부권, 서해안권, 내륙권, 남부권 등 4대 권역별 지표 도출
- 0 ~ 200의 값을 가지며, 값이 기준치(100)를 상회(하회)하면 경제 심리가 전월대비 호전(악화)된 것으로 해석 (구매관리지수(PMI)는 50을 기준으로 함)



생산

광공업생산지수

광업, 제조업 및 전기·가스업에 대한 생산활동의 수준과 그 변동을 측정하기 위해 작성하는 지수

- 해당 산업의 사업체를 대상으로 매월 생산실적을 조사

생산자제품출하지수

생산자의 판매활동과 광공업 및 전기·가스제품의 출하동향을 나타내는 지수

생산자제품재고지수

제조업체가 보유하고 있는 제품 재고의 변동을 파악하는 지수



물가·소비

소비자물가지수

가구에서 일상소비생활을 영위하기 위해 구입하는 상품과 서비스의 가격변동을 측정하기 위하여 작성한 지수

생활물가지수

소비자들이 체감하는 물가와 소비자물가지수의 차이가 발생할 수 있기 때문에 일반소비자가 자주 구입하는 품목과 기본생활품 141개 품목을 대상으로 작성한 지수

신선식품지수

기상조건이나 계절에 따라 가격변동이 큰 품목을 별도로 집계하여 작성한 지수

대형소매점 판매액(지수)

대형소매점 유통 및 소비동향을 파악하기 위해 작성되는 지표



생산가능인구

만 15세 이상 인구로 일할 의사와 능력이 있는 경제활동인구와 일할 의사가 없는 비경제활동인구로 이루어짐

경제활동인구

만 15세 이상 인구 중 취업자와 실업자로 경제활동 의사가 있는 자

비경제활동인구

일할 수 있는 능력은 있으나 일할 의사가 없거나, 전혀 일할 능력이 없어 노동공급에 기여하지 못하는 자

취업자

만 15세 이상 인구 중 수입을 목적으로 조사대상 주간 중 1시간 이상 일한 자,
18시간 이상 일한 무급가족 종사자, 일시휴직자

실업자

조사대상 주간에 수입 있는 일을 하지 않았으나,
지난 4주간 적극적으로 구직활동을 하였으며 즉시 취업이 가능한 자

경제활동참가율

만 15세 이상 인구 중 경제활동인구(취업자+실업자)가 차지하는 비율

고용률

만 15세 이상 인구 중 취업자가 차지하는 비율

실업률

경제활동인구(취업자+실업자) 중 실업자가 차지하는 비율



주택가격지수

표본 주택의 매매 및 전세 가격을 조사하여 일정 시점을 기준으로 환산한 지표

건축허가면적

건설투자 선행지표로서 건축이 허가된 면적을 집계한 수치

건축착공면적

건설투자 동행지표로서 공사가 실제로 착수된 면적을 집계한 수치



전년동월(기)비

전년도의 같은 시점과 수준을 비교하여 증가율을 측정하는 방법으로
월 또는 분기자료의 움직임을 분석할 때 사용됨

- 전년동월비(%)=(금년동월-전년동월)/전년동월×100

기저효과

시점 간 지표를 비교할 때 기준시점과 비교시점의 상대적인 수치에 큰 차이가 나타나 결과가 왜곡되는 현상



롤링 리세션

rolling recession

롤링 리세션은 한 분야·산업에서 시작된 경제 둔화가 다른 경제 부문에 연쇄적으로 영향을 미치는 현상을 말한다. 우리말로 ‘순차 침체’라고도 한다. 코로나19 팬데믹 이후 미국의 경제 상황을 설명하기 위해 만들어진 용어로, 전반적으로는 호황인 경제 상황 속에서도 특정 분야·산업의 경기는 악화할 수 있음을 시사하는 말이다.

할루시네이션

Hallucination

할루시네이션은 GPT Chat과 같은 AI 언어 모델에서 주어진 데이터 또는 맥락에 근거하지 않은 잘못된 정보나 허위 정보를 생성하는 것을 뜻한다. AI 모델이 정확하지 않거나 사실이 아닌 것처럼 보이는 출력물을 생성할 때 이러한 문제가 발생할 수 있다.

어닝쇼크

earning shock

기업들이 분기별 또는 반기별 실적을 발표하는 어닝시즌(earning season) 때 시장에서 예상했던 것보다 훨씬 저조한 실적을 발표하는 것을 일컫는다. 실적 충격이라고도 한다. 시장에서 예상했던 것보다 실적이 저조하면 기업이 좋은 실적을 발표해도 주가는 떨어지지만, 예상했던 것보다 실적이 좋으면 기업의 실적이 저조하더라도 주가는 오르기도 한다.

출처 : 지식백과_네이버, 한경 경제용어사전, 시사상식사전, 위키백과, 관련 기사 참조

부록 Supplement



이슈 경제 용어

'22년 7월	다크 이코노미 Dark Economy	퍼펙트 스톰 Perfect Storm	런치플레이션 Lunchflation
8월	인페션 Infession	트리핀 딜레마 Triffin Dilemma	킹달러 King Dollar
9월	오프쇼어링 Off-shoring	리쇼어링 Reshoring	프렌드쇼어링 Friend-shoring
10월	올디락스 Yoldilocks	썰드족 Sold	파이어족 FIRE
11월	디지털 노마드 Digital Nomad	워케이션 Worcation	긱워커 Gigworker
12월	차이나런 China run	그림자 선단 Shadow Fleet	돈맥경화
'23년 1월	하이일드 채권 high yield bonds	페트로 달러 Petrodollar	피크 차이나 Peak China
2월	일렉트로닉 케미컬스 Electronic Chemicals	베블런재 Veblen goods	슈링크플레이션 Shrinkflation
3월	콤팩트 시티 Compact City	스노브 효과 Snob Effect	포워드 가이드런스 Forward Guidance
4월	뱅크데미크 Bankdemic	CBDC Central Bank Digital Currency	스내킹 Snacking
5월	잘파세대 Zalpha Generation	리커머스 recommerce	큐레이션 커머스 Curation Commerce
6월	롤링 리세션 rolling recession	할루시네이션 Hallucination	어닝쇼크 earning shock

부록 Supplement



충남경제 리포트

‘22년 5월

- 충남 공급망 집중관리품목 모니터링 결과

6월

- 소상공인 series 1. 코로나19 이후 소상공인 지원정책의 과제

7월

- 소상공인 series 2. 충남 소상공인 실태파악 및 대응방향

8월

- 現 경제상황진단 및 현안점검 : 힘센 충남을 위한 대전환의 시작
(2022년 2차 경제상황점검회의)

9월

- 코로나19 이후 충남 고용시장 변화

10월

- 최근 전자부품산업 위축 가시화에 따른 지역의 영향

11월

- 충청남도 경기심리지수(CN-ESI) 2022년 연간동향

12월

- 충남형 스마트팜 구축과 지역산업 연계 방안

‘23년 1월

- 건설산업 위기감 고조, 기타산업으로의 영향은?

2월

- 부동산 경기침체, 지역 건설산업 점검

3월

- 現 충남경제 현황 및 취약부문 점검

충남경제 리포트는 충남경제동향분석센터의 「경제위기대응시스템」의 보고서를 바탕으로 작성되었습니다.

보고서 원문은 아래의 연락처로 요청하실 수 있습니다.

☎ 경제동향분석센터 (041)635-0242

충남의 밝은 미래 충남일자리경제진흥원이 열어갑니다

맑고 깨끗한 자연환경에서 역사와 전통을 소중하게 간직하고,
앞선 지식과 정보를 공유하며, 풍요롭고 건강한 정신으로
활기찬 삶을 살아가는 모습이 바로 충청도민의 모습입니다.
희망찬 충남의 미래를 충남일자리경제진흥원이 함께 열어하겠습니다.



충청남도



충청남도일자리경제진흥원