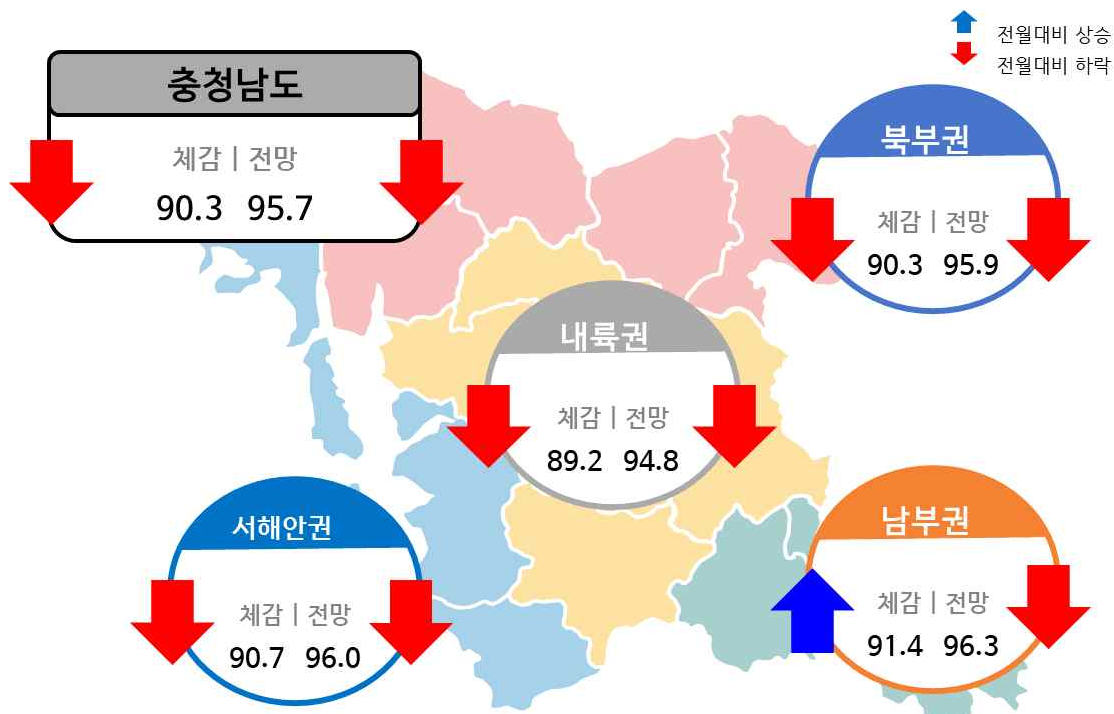


충청남도 경기심리지수(CN-ESI)

■ 경기 전반의 하락, 회복을 기대했던 중소기업의 소폭 하락, 소상공인도 긴 장마 끝 매출 상승을 기대했으나 태풍과 폭염이 이어지면서 매출 감소폭이 커져 체감, 전망 모두 하락

- 중소기업은 다시 내수판매와 수출이 감소하면서 감소세로 전환, 자금 사정도 악화, 가동률도 감소세를 보이면서 향후 감소세를 이어갈 가능성 높음, 그러나 선행지표인 구매관리자지수는 기준치인 50을 상회하고 있어 당분간 증감을 반복할 것으로 전망됨
- 폭염과 폭우의 지속과 휴가철이 겹치면서 매출이 큰 폭으로 감소하여 소상공인들의 기대감이 실망감으로 전환, 그러나 9월 명절효과에 대한 기대로 전망은 소폭 상승
- 권역별로는 남부권만 체감 상승, 모든 권역에서 감소를 보임



충청남도

충청남도일자리경제진흥원

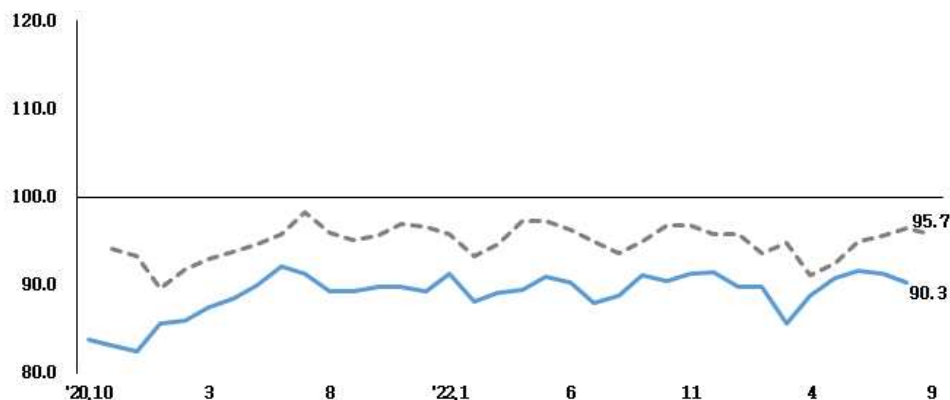
주 1) 충청남도 경기심리지수는 북부권(천안, 아산, 서산, 당진), 서해안권(태안, 보령, 서천), 내륙권(홍성, 예산, 공주, 청양, 부여), 남부권(논산, 금산, 계룡) 총 4개 권역으로 나뉘며, 향후 표본 추가 확보를 통해 혁신도시권(내포, 예산)을 구분하여 지표를 산출할 계획

충청남도 경기심리지수(CN-ESI)

■ 충청남도 경기심리지수 8월 체감 90.3으로 전월대비 1.0p 하락,
'23년 9월 전망도 95.7로 전월대비 0.8p 하락

○ 지난달에 이어 소비자심리 하락세 지속, 중소기업과 소상공인의 체감도 하락세, 전반적인 경기 하락세, 전망도 감소세

- (부문별) 가계부채와 경기 전망에 부정적 신호가 나타나면서 소비자심리의 감소세가 지속, 소상공인은 전통시장의 매출 감소폭이 커지면서 전체지수도 감소, 반면 9월 명절에 대한 기대심리가 반영되면서 전망치는 소폭 증가세, 중소기업은 다시 자금 사정도 악화, 내수판매와 수출도 감소세를 보이면서 체감, 전망 모두 감소세
- 폭염과 폭우로 소상공인, 전통시장의 매출이 감소하면서 경기 전반의 개선 기대감이 꺾인 모습, 물가와 금리가 안정화되었으나 높은 수준을 유지하면서 제품가격에 반영, 매출 감소와 함께 경영에 악영향
- (권역별) 남부권을 제외 모든 권역 체감 감소, 전망은 모든 권역 감소



구분		충남							
		'23.3월	4월	5월	6월	7월	8월	9월	전월차
충남 경기심리지수 (CN-ESI)	체감	85.6	88.8	90.7	91.6	91.2	90.3	-	-1.0
	전망	94.7	91.0	92.4	94.9	95.6	96.5	95.7	-0.8
- 북부권	체감	85.2	88.7	90.7	92.1	91.7	90.3	-	-1.4
	전망	93.9	89.5	92.7	94.9	96.0	96.8	95.9	-0.9
- 서해안권	체감	87.3	89.5	91.0	89.7	91.7	90.7	-	-0.9
	전망	97.3	93.2	92.4	93.3	96.6	96.4	96.0	-0.4
- 내륙권	체감	85.4	88.5	90.6	91.7	89.3	89.2	-	-0.1
	전망	95.2	91.9	91.5	94.8	95.0	95.5	94.8	-0.7
- 남부권	체감	87.2	90.0	91.4	89.6	90.3	91.4	-	1.1
	전망	95.3	92.7	92.7	96.5	93.7	97.0	96.3	-0.7

주 1) 충남 경기심리지수(CN-ESI : Chungnam Economic Sentiment Indicator) : 충남의 현재 경기상황에 대한 판단, 향후 전망을 조사하여 작성, 100을 기준으로 이보다 낮으면 경기 악화를 판단(전망)하는 기업이 호전을 판단(전망)하는 기업보다 많음을 의미, 100보다 높으면 경기 호전을 판단(전망)하는 기업이 더 많다는 것을 의미(단, 구매관리자지수는 50을 기준으로 함)
2) 보정작업으로 변동될 수 있음

❶ 충남 중소기업 경기실사지수(CN-M-BSI)

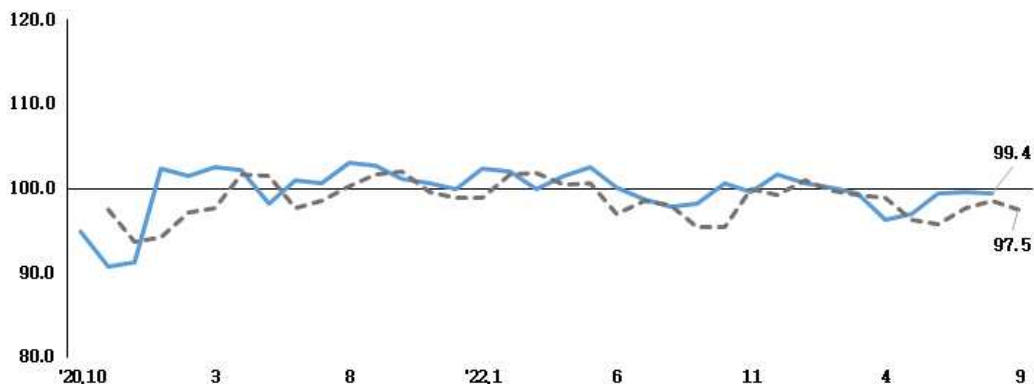
■ 충남 중소기업 경기실사지수 8월 체감 99.4로 전월대비 소폭 하락, '23년 9월 전망 97.5로 전월대비 1.0p 하락, 내수판매와 수출이 감소세로 전환

○ (부문별) 지난달에 비해 내수판매와 수출이 감소세로 전환, 자금 사정도 감소세, 가동률과 생산 규모도 감소하면서 체감지수는 소폭 하락, 전망도 감소

- 체감(8월) : 제품재고(+1.6p), 생산설비(+5.1p), 인력_現(+2.2p), 제품판매가격(+5.0p), 반면 설비투자(-1.8p), 인력_新(-0.2p), 원자재구입가격(-0.1p) 채산성(-1.4p), 자금사정(-1.3p), 신규수주규모(-1.0p), 생산규모(-0.6p), 가동률(-1.9p), 내수판매규모(-1.7p), 수출규모(-5.8p)
- 전망('23년 9월) : 설비투자(+1.2p), 제품판매가격(+2.8p), 신규수주규모(+0.7p), 반면 제품재고(-0.5), 생산설비(-0.8p), 인력_現(-0.6p), 인력_新(-3.5p), 원자재구입가격(-3.0p), 채산성(-0.9p), 자금사정(-0.1p), 생산규모(-1.3p), 가동률(-2.6p), 내수판매규모(-1.4p), 수출규모(-4.1p)

○ (권역별) 북부권남부권은 체감 하락, 전망은 모든 권역에서 하락

- 체감(8월) : 북부권(-0.2p), 서해안권(+2.7p), 내륙권(+1.0p), 남부권(-2.4p)
- 전망('23년 9월) : 북부권(-0.5p), 서해안권(-1.4p), 내륙권(-1.4p), 남부권(-3.3p)



구분		'23.9월	4월	5월	6월	7월	8월	9월	전월차
충남	체감	99.4	96.2	97.1	99.5	99.5	99.4	-	-0.1
	전망	99.2	98.9	96.2	95.7	97.6	98.5	97.5	-1.0
- 북부권	체감	99.0	95.6	97.1	99.9	99.5	99.3	-	-0.2
	전망	99.3	99.0	95.6	95.7	97.5	98.0	97.5	-0.5
- 서해안권	체감	99.6	92.6	97.3	95.8	98.3	100.9	-	2.7
	전망	97.8	97.5	92.6	94.1	95.0	97.5	96.1	-1.4
- 내륙권	체감	102.3	96.7	95.2	99.3	98.8	99.8	-	1.0
	전망	98.9	99.1	96.7	94.1	98.9	99.8	98.3	-1.4
- 남부권	체감	98.5	100.9	99.1	98.8	101.1	98.7	-	-2.4
	전망	100.0	98.7	100.9	98.2	98.1	100.2	96.8	-3.3

주 1) 보정작업으로 변동될 수 있음

2) 제품재고 100 미만(이상) : 재고량 과잉(부족) / 생산설비 100 미만(이상) : 생산설비 과잉(부족)
인력사정(현인원) 100 미만(이상) : 현 고용인원 과잉(부족) / 원자재구입가격 100 미만(이상) : 원자재구입가격 상승(하락)

② 충남 구매관리자지수(CN-M-PMI)

■ 충남 구매관리자지수 8월 체감 50.6으로 상승, '23년 9월 전망은 50.7로 소폭 하락

○ (부문별) 체감지수 소폭 증가, 전망은 소폭 하락, 그러나 체감/전망 모두 50을 상회

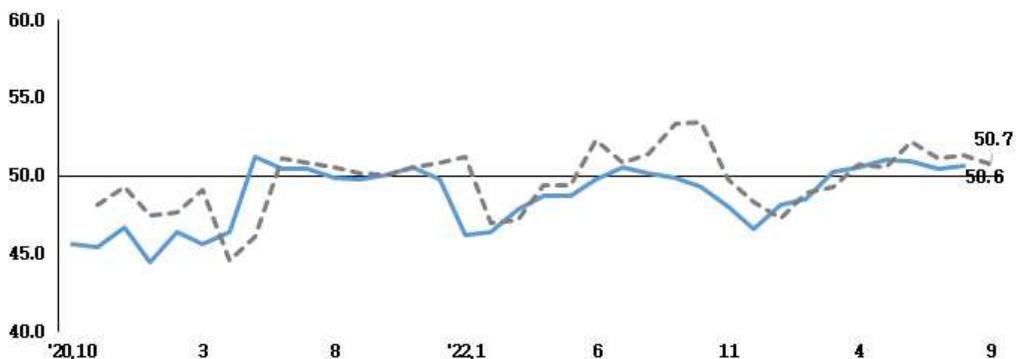
- 체감(8월) : 생산/영업(-1.0p), 신규주문(+0.3p), 공급지연(+1.5p), 고용(-0.8p) 제품 재고(+0.8p)
- 전망('23년 9월) : 생산/영업(-1.3p), 신규주문(-3.4p), 공급지연(+2.6p), 고용(-0.5p), 제품재고(-0.3p)

* 9월도 체감, 전망 모두 50을 상회, 지난 4월 이후 소폭의 증감을 반복하고 있음

○ (권역별) 북부권만 체감 하락, 남부권은 체감/전망 모두 상승

- 체감(8월) : 북부권(-0.4p), 서해안권(0.0p), 내륙권(+0.1p), 남부권(+3.6p)
- 전망('23년 9월) : 북부권(-1.2p), 서해안권(-1.4p), 내륙권(+0.2p), 남부권(+2.3p)

* 남부권은 생산/영업, 신규주문, 고용 등에서 타권역에 비해 높은 증가세를 보임



구분		'233월	4월	5월	6월	7월	8월	9월	전월차
충남	체감	50.2	50.6	51.1	51.0	50.5	50.6	-	0.2
	전망	49.3	50.7	50.6	52.2	51.2	51.3	50.7	-0.6
- 북부권	체감	49.8	50.9	51.1	51.5	51.1	50.7	-	-0.4
	전망	49.4	50.4	50.9	52.4	51.6	51.8	50.6	-1.2
- 서해안권	체감	51.0	52.0	51.0	50.6	50.0	50.0	-	0.0
	전망	49.0	51.9	52.0	52.8	51.4	52.8	51.4	-1.4
- 내륙권	체감	51.6	50.7	51.7	50.4	49.9	50.0	-	0.1
	전망	49.5	51.2	50.7	52.3	50.0	50.1	50.3	0.2
- 남부권	체감	51.0	47.8	49.7	48.9	47.8	51.4	-	3.6
	전망	48.4	51.6	47.8	50.3	50.0	49.1	51.5	2.3

주 1) 구매관리자지수(Purchasing Manager's Index) : 제조업 분야의 경기 동향 지수로, 신규주문, 생산 및 출하, 재고, 고용상태 등을 조사하여 수치화 한 것으로 50 이상이면 제조업의 확장을, 이하면 수축을 의미함. 정확한 성장률을 보여주지보다는 전월대비 호전 여부를 판단하는 데 사용됨
2) 보정작업으로 변동될 수 있음

③ 충남 소상공인 경기실사지수(CN-SB-BSI)

■ 소상공인 경기실사지수 8월 체감 93.7, '23년 9월 전망 97.9로, 전월대비 체감 하락, 전망은 소폭 상승, 매출 감소와 경기 전망 하락이 원인

○ (부문별) 지난달에 이어 8월 체감경기는 매출과 경기 전반의 감소폭이 확대되면서 전체지수 하락 폭도 증가, 9월 전망에서는 개선에 대한 기대감 반영

- 체감(8월) : 매출(-9.5p), 자금사정(+0.1p), 재고(-0.2p), 신규고용(+0.0p), 경기전반(-8.6p)
- 전망('23년 9월) : 매출(+1.1p), 자금사정(+0.1p), 재고(-0.1p), 신규고용(+0.0p), 경기전반(+0.9p)

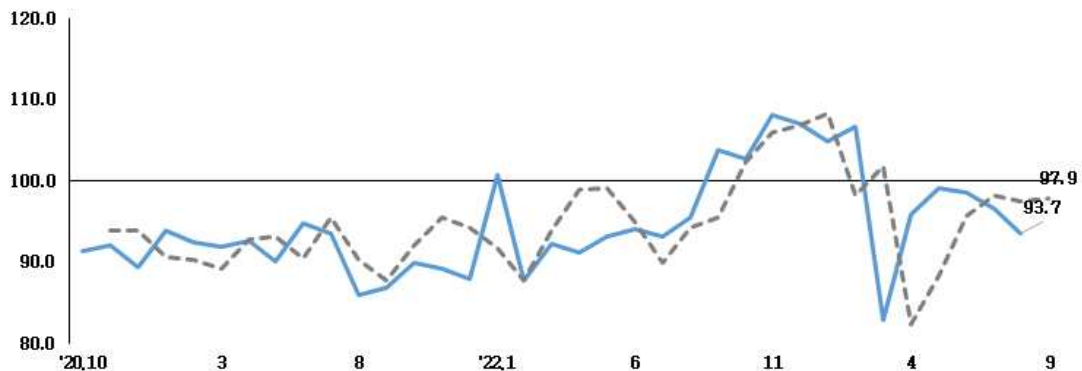
* 자금 사정은 소폭 상승세, 고용은 보합세를 보이고 있으나 전통시장의 매출 감소가 지속되고 감소폭도 증가하면서, 경기개선에 대한 기대감도 낮아진 상황

* 전통시장의 경우 폭염과 폭우 등 기상 상황의 영향으로 7월, 8월 모두 매출이 감소하는 모습, 9월 추석 명절 효과에 대한 기대감으로 증가세 전환되었으나 증가폭은 낮음

○ (권역별) 모든 권역에서 체감 하락, 전망은 서해안권만 하락

- 체감(8월) : 북부권(-2.8p), 서해안권(-4.9p), 내륙권(-2.2p), 남부권(-2.9p)
- 전망('23년 9월) : 북부권(+0.2p), 서해안권(-0.6p), 내륙권(+1.2p), 남부권(+0.5p)

* 서해안권은 9월 전망에서도 매출이 감소세를 보임, 타 권역은 소폭 상승세로 전환



구분		'233월	4월	5월	6월	7월	8월	9월	전월차
충남	체감	83.0	96.0	99.2	98.7	96.7	93.7		-3.0
	전망	101.9	82.4	88.3	95.7	98.2	97.6	97.9	0.3
- 북부권	체감	82.2	94.2	99.5	98.5	96.8	93.9		-2.8
	전망	100.5	81.6	88.6	95.6	98.3	97.9	98.1	0.2
- 서해안권	체감	84.5	97.5	98.5	100.1	99.0	94.1		-4.9
	전망	102.9	84.5	88.1	96.8	99.3	99.1	98.5	-0.6
- 내륙권	체감	83.7	97.0	98.7	99.2	96.0	93.8		-2.2
	전망	102.0	84.7	89.8	96.4	98.9	97.4	98.6	1.2
- 남부권	체감	82.7	97.4	99.4	97.7	95.6	92.7		-2.9
	전망	103.9	80.4	86.8	94.1	96.6	96.2	96.7	0.5

주 1) 보정작업으로 변동될 수 있음

④ 충남 소비자심리지수(CN-CCSI)

■ 충남 소비자심리지수 84.0으로 전월대비 1.1p 하락, 향후 경기에 대한 부정적 전망, 물가와 금리상승에 대한 우려도 지속

○ (부문별) 소비지출, 가계수입 증가세 지속, 반면 가계부채와 경기 전망이 부정적

- 체감(8월) : 지난달 높았던 경기개선에 대한 기대와 달리 하락세로 전환
- 전망('23년 9월) : 생활형편과 경기전망 모두 하락세

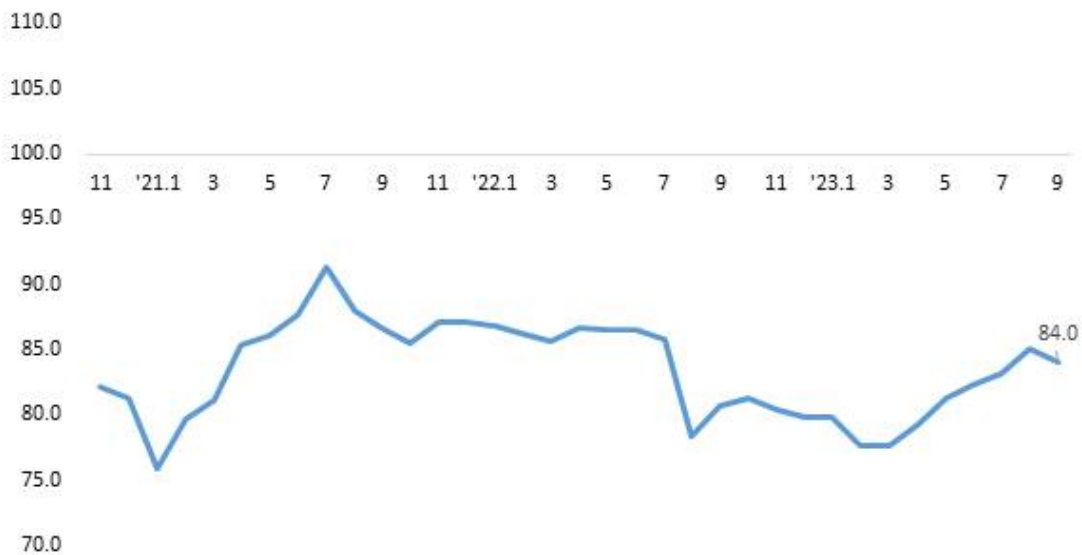
* 소비지출, 가계수입/저축 모두 소폭의 증가세를 보이고 있으나 경기 전망에 대한 부정적 심리가 커지면서 소비자심리지수가 하락세로 전환

○ (권역별) 서해안권을 제외한 모든 권역 하락

- 북부권(-1.2p), 서해안권(+1.0p), 내륙권(-1.4p), 남부권(-1.5p)

* 서해안권은 가계수입과 소비지출 증가폭이 타 권역에 비해 상대적으로 높아 향후 경기에 대한 부정적 전망에도 전체지수가 상승으로 나타남, 지난달과 상반되는 결과를 보임

* 물가와 금리의 상승이 비교적 안정화되고 있으나 소비자심리로는 높은 수준을 유지하고 있으며, 향후 경기 전망이 부정적이고 가계부채에 대한 불안감도 나타나면서 전반적인 하락세를 보임



구분	'23.3월	4월	5월	6월	7월	8월	9월	전월차
충남	77.7	79.3	81.2	82.3	83.2	85.1	84.0	-1.1
- 북부권	76.2	78.4	81.6	82.0	83.8	85.5	84.3	-1.2
- 서해안권	84.7	83.2	82.2	79.2	84.2	83.7	84.7	1.0
- 내륙권	78.7	77.6	77.7	82.5	82.2	82.3	80.9	-1.4
- 남부권	79.0	84.5	84.0	87.8	80.3	88.2	86.7	-1.5

주 1) 보정작업으로 변동될 수 있음

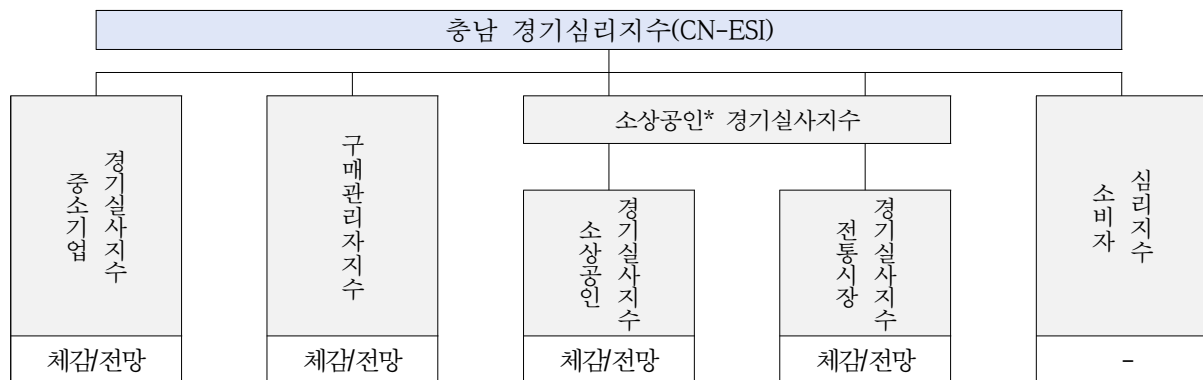
충청남도 경기심리지수(CN-ESI) 작성 개요

1) 조사 개요

- 충청남도 민간 경제주체(기업, 소상공인, 소비자)의 종합적 경기 판단(전망)을 파악하기 위하여 매월 동일한 표본(대상자)에게 패널 조사 실시
 - 조사 기간 : 매월 5일 ~ 15일('20년 10월 ~)
 - 조사 대상 : 중소기업(500), 소상공인(300), 전통시장(200), 소비자(700) 총 1,700개
 - 조사 방법 : 온라인 및 전화조사(방문조사)
- * 조사자료의 가공·분석을 통해 매월 15(+2~3)일경 충청남도 경기심리지수(CN-ESI) 산출·보고, 월간 충남 경제 수록

2) 작성 방법

- 패널조사 자료를 기반으로 충남경기심리지수와 하위 4개 부문, 4대 권역별 지수 산출
 - 기본구조 : 하위 4개 부문의 가중평균으로 충남경기심리지수 도출



- * 소상공인(통합) 경기실사지수 : 2022년 2월 1차 전문가회의를 통해 기존 소상공인과 전통시장의 표본을 통합하여 광의의 소상공인 경기실사지수를 산출

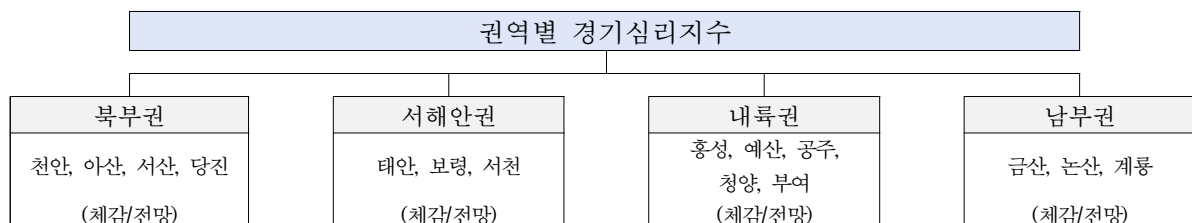
- 충남 산업별 매출액 자료를 바탕으로 부문별 가중치 산출, 하위 4개 부문 가중 평균

중소기업 경기실사지수	구매관리자지수	소상공인 경기실사지수	소비자심리지수
0.22	0.22	0.24 (소상공인 0.16 + 전통시장 0.08)	0.32

- * 2018년 충남 산업별(10차_대분류) 매출액 기준 가중치 산출

- * 주의: 추후 보정작업 등을 통해 수정 가능

- 4대 권역별로 확대 : 4대 부문의 권역별 지수, 경기심리지수 도출



$$\text{부문별 지수} = \frac{(\text{매우긍정} \times 10 + \text{다소긍정} \times 0.5 + \text{비슷} \times 0) - (\text{다소부정} \times 0.5 + \text{매우부정} \times 10)}{\text{전체 응답수}} \times 100 + 100$$

- 값이 기준치(100)를 상회(하회)하면 경제 심리가 전월대비 호전(악화)으로 해석
- 단, 구매자관리지수(PMI)는 50을 기준으로 함

3) 기대 효과

- 전국 단위로 편제된 통계로 인한 지표의 지역 활용 한계를 극복, 시의성 있는 통계 발표로 지역 맞춤형 대응 강화
 - 한국은행의 경제심리지수(ESI)는 지역 통계로 활용 불가
 - 기본적인 틀은 유사하게 작성하되, 충남 지역 표본 수 확대를 통해 충청남도 맞춤형 경기심리지수 개발 및 4대 권역별로 확대
 - 조사 발표 시기 매월 중순(한국은행 월말)으로 앞당겨 시의성 있는 통계 발표를 통해 지역의 정책적 효과 및 경제 현안 이슈에 대한 즉각적인 분석에 용이
- 지역 단위 최초 구매관리자지수 산출
 - 충청남도 도내 '제조업' 경기의 확장/수축 등 선제적 동향 파악 가능
- 향후 추가 표본확대를 통한 혁신도시권 등 5대 권역으로 확대 및 15개 시군의 개별 지표산출 분석으로 확장 가능

한국은행 경제심리지수와의 비교

한국은행	비교	충남 경제동향분석센터
전국	통계 단위	충남 및 4대 권역별 (신뢰성 확보시 15개 시군 지표 산출 가능)
매월 25일 ~ 30일	공표일	매월 15일(+2~3일)
BSI, CSI 중 경기대응성 높은 7개 지표들의 가중평균	세부 구성 지표	BSI, PMI, SB-BSI, CCSI의 가중평균

자료 : 한국은행, 충남연구원 경제동향분석센터

4) 기타 이용상의 유의점 · 제약요인

- 충청남도 경제심리지수는 방법론, 부문별 가중치 등에 따라 상이한 결과가 도출될 수 있음

※ 하위지표 조사 개요

충남 중소기업 경기실사지수(CN-M-BSI)

조사 목적	매월 충청남도 소재의 중소기업 경기 동향 파악 및 다음달 전망을 위하여 기업가의 현재 기업경영상황에 대한 판단과 향후 전망을 조사하여 지수화
조사 대상	충청남도 소재 중소기업 500개(매출액 5억 원 초과, 상시 근로자 300인 미만) - 제 조 업 : 350개, 서비스업 : 150개 - 시군별 · 업종별 비례할당 표본추출
조사 기간	매월 5일 ~ 15일 (20년 10월 ~ 21년 6월 : 매월 15일 ~ 25일)
조사 항목	제품재고, 생산설비, 설비투자, 인력사정(현인원), 인력사정(신규채용), 업황, 제품판매가격, 원자재구입가격, 채산성, 자금사정, 신규수주, 생산, 가동률, 내수판매, 수출, 경영애로사항

충남 구매관리자지수(CN-M-PMI)

조사 목적	매월 충청남도 소재 제조 중소기업의 경기 동향 파악과 다음달 전망을 위해 신규주문, 생산, 출하 및 재고, 고용 상태 등을 조사하여 지수화
조사 대상	충청남도 소재 중소기업 500개(매출액 5억원 초과, 상시 근로자 300인 미만) - 제 조 업 : 350개, 서비스업 : 150개 - 시군별 · 업종별 비례할당 표본추출
조사 기간	매월 5일 ~ 15일 (20년 10월 ~ 21년 6월 : 매월 15일 ~ 25일)
조사 항목	생산/영업, 신규주문, 수출신규주문, 공급지연, 평균가격, 평균원가, 고용, 연간전망

충남 소상공인* 경기실사지수(CN-SB-BSI)

조사 목적	매월 충청남도 소재의 소상공인과 전통시장 경기 동향 파악 및 다음달 전망을 위하여 소상공인, 전통시장의 현재 경영상황에 대한 판단과 향후 전망을 조사하여 지수화
조사 대상	<ul style="list-style-type: none"> ■ 충청남도 소재 소상공인 사업체 300개(상시종업원수 5인미만) <ul style="list-style-type: none"> - 소매업, 음식점업, 부동산업, 학문/교육, 스포츠, 관광/여가/오락, 숙박, 생활서비스업(이상 8개 업종) - 시군별 · 업종별 비례할당 표본추출 ■ 충청남도 소재 22개 전통시장 내 점포 200개 <ul style="list-style-type: none"> - 농산물, 축산물, 수산물, 가공식품, 의류/신발, 가정용품, 음식점업, 기타소매업/근린생활서비스(이상 8개 업종) - 시군별 · 업종별 비례할당 표본추출
조사 기간	매월 5일 ~ 15일 (20년 10월 ~ 21년 6월 : 매월 15일 ~ 25일)
조사 항목	매출, 자금사정, 재고, 고용(현인원), 고용(신규채용), 경기전반

* 충남 소상공인* 경기실사지수 : 2022.2월 개편 작업을 통해 기존 소상공인 표본과 전통시장의 표본을 통합하여 광의의 소상공인 경기실사지수를 산출

충남 소비자심리지수(CN-CCSI)

조사 목적	매월 충청남도 도민(소비자)의 경기 동향파악 및 다음달 전망을 위하여 도민의 현재 경제상황에 대한 인식과 향후 소비지출 전망 등을 조사하여 지수화
조사 대상	충청남도 도민 700명 - 시군별 · 성별 · 연령별 주민등록인구통계에 비례할당 추출
조사 기간	매월 5일 ~ 15일 (20년 10월 ~ 21년 6월 : 매월 15일 ~ 25일)
조사 항목	현재생활형편, 현재경기판단, 생활형편전망, 향후경기전망, 물가수준전망, 취업기회전망, 금리수준전망, 가계수입전망, 소비지출전망, 현재가계저축, 현재가계부채, 가계저축전망, 가계부채전망

< 부록 >

1. 충남 경기심리지수(CN-ESI)

구분	충남 경기심리지수(CN-ESI)									
	충남		북부권		서해안권		내륙권		남부권	
	체감	전망	체감	전망	체감	전망	체감	전망	체감	전망
2020.10	83.8	-	83.9	-	82.4	-	83.2	-	83.7	-
11	83.1	94.1	82.2	94.3	83.4	94.0	84.7	92.1	85.1	94.9
12	82.4	93.3	82.4	92.9	80.3	95.2	83.8	93.1	82.9	94.3
2021.01	85.6	89.5	84.5	88.8	83.3	91.6	87.7	90.5	88.9	90.6
2	86.0	91.7	85.8	90.1	85.3	93.3	87.1	93.7	86.6	93.5
3	87.5	93.0	87.3	92.1	86.8	94.8	89.6	93.5	86.0	93.6
4	88.5	93.8	87.6	93.5	89.3	94.0	90.2	95.2	87.8	91.4
5	90.0	94.7	89.6	93.8	91.2	94.4	90.3	97.1	89.6	93.3
6	92.1	95.7	91.2	95.3	92.2	96.0	94.2	96.6	90.4	95.6
7	91.3	98.3	90.8	97.8	91.7	98.0	92.9	99.3	88.5	97.5
8	89.2	95.9	89.3	95.4	87.7	97.6	89.8	97.2	89.0	93.5
9	89.3	95.2	89.0	94.7	89.0	94.7	90.3	96.5	89.2	94.0
10	89.9	95.6	89.0	95.1	88.9	95.2	90.8	96.7	90.9	95.1
11	89.8	96.9	89.0	96.1	89.9	95.5	91.0	98.7	90.0	97.3
12	89.3	96.6	88.1	95.4	88.0	95.3	89.8	98.5	93.9	97.5
2022.01	91.3	95.8	90.5	95.7	94.1	93.7	90.9	95.5	91.6	97.2
2	88.2	93.3	87.9	93.2	90.5	95.4	88.2	92.5	87.8	93.8
3	89.1	94.7	89.0	93.7	90.8	96.8	87.7	95.6	88.9	95.2
4	89.4	97.2	88.8	96.5	88.5	97.4	90.0	98.6	88.4	97.6
5	90.9	97.3	90.9	96.8	92.4	99.0	90.5	97.4	89.1	96.1
6	90.3	96.3	89.6	96.1	92.2	95.9	89.7	97.1	89.6	95.8
7	87.9	95.0	87.9	94.3	90.7	96.1	86.4	94.6	87.4	96.6
8	88.7	93.6	88.8	93.2	91.1	94.9	87.9	93.4	87.3	93.4
9	91.1	95.0	91.1	94.6	93.1	97.8	90.2	94.8	89.6	92.9
10	90.4	96.7	90.1	96.6	90.3	98.4	89.2	96.1	92.8	95.7
11	91.2	96.8	91.5	96.7	91.6	95.8	89.9	95.4	91.1	99.2
12	91.4	95.8	91.5	95.9	92.6	95.7	90.4	95.3	91.7	96.2
2023.01	89.7	95.7	89.0	95.4	92.6	98.2	89.2	95.1	90.9	96.2
2	89.8	93.6	89.1	92.9	91.9	96.1	89.9	93.8	90.4	94.1
3	85.6	94.7	85.2	93.9	87.3	97.3	85.4	95.2	87.2	95.3
4	88.8	91.0	88.4	90.3	89.5	93.2	88.5	91.9	90.0	92.7
5	90.7	92.4	90.7	92.7	91.0	92.4	90.6	91.5	91.4	92.7
6	91.6	94.9	92.1	94.9	89.7	93.3	91.7	94.8	89.6	96.5
7	91.2	95.6	91.7	96.0	91.7	96.6	89.3	95.0	90.3	93.7
8	90.3	96.5	90.3	96.8	90.7	96.4	89.2	95.5	91.4	97.0
9	-	95.7	-	95.9	-	96.0	-	94.8	-	96.3

2. 충남 중소기업 경기실사지수(CN-M-BSI)

2-1. 권역별

구분	충남 중소기업 경기실사지수(CN-M-BSI)									
	충남		북부권		서해안권		내륙권		남부권	
	체감	전망	체감	전망	체감	전망	체감	전망	체감	전망
2020.10	94.8	-	96.6	-	89.6	-	90.7	-	91.5	-
11	90.8	97.5	90.0	98.6	90.0	92.3	92.9	95.1	93.5	96.3
12	91.2	93.7	91.5	94.2	87.0	90.6	90.3	92.3	93.3	94.3

2021.01	102.4	94.2	102.6	94.0	101.7	91.0	103.5	94.3	100.6	96.0
2	101.5	97.1	102.3	98.0	99.7	97.1	100.7	97.1	98.8	91.7
3	102.5	97.7	102.9	97.4	99.3	99.6	101.1	98.3	102.5	98.0
4	102.3	101.7	102.3	102.1	104.9	101.7	101.1	101.4	102.3	99.8
5	98.1	101.5	99.1	101.3	97.0	104.1	96.4	102.5	94.8	100.3
6	101.0	97.7	100.8	98.3	102.0	98.6	101.7	96.6	100.5	95.1
7	100.6	98.5	100.4	98.4	104.6	102.0	100.7	98.0	100.6	98.0
8	103.0	100.2	102.9	100.2	102.1	103.7	104.5	100.7	102.7	99.0
9	102.6	101.7	103.0	101.7	99.3	102.3	104.2	102.8	99.7	100.4
10	101.2	101.9	101.7	102.0	100.7	102.0	99.8	103.1	99.8	100.1
11	100.6	99.5	100.7	99.6	100.0	100.6	101.3	98.0	99.4	100.4
12	100.0	98.9	99.7	98.7	99.0	100.0	101.6	100.1	100.1	98.3
2022.01	102.3	98.8	101.9	98.7	101.4	97.6	103.6	99.5	103.3	99.6
2	102.1	101.7	102.2	102.1	99.1	99.0	102.4	101.7	102.7	101.6
3	100.0	101.8	100.0	102.3	103.9	98.1	99.7	101.1	98.3	102.2
4	101.4	100.5	101.5	100.2	101.7	100.3	100.8	101.3	101.8	100.9
5	102.5	100.5	102.6	100.6	103.7	98.3	101.9	100.6	102.2	101.3
6	100.1	97.0	100.3	97.3	98.9	95.7	99.7	95.1	100.4	98.0
7	98.7	98.6	98.8	98.7	100.1	96.6	98.2	98.0	98.0	99.0
8	97.9	98.1	97.8	98.1	97.0	99.4	96.9	98.4	99.8	96.9
9	98.2	95.4	98.2	95.6	98.3	95.9	97.2	95.4	99.4	93.9
10	100.6	95.4	101.0	95.4	100.6	96.1	99.2	94.7	100.6	95.9
11	99.6	99.9	99.8	100.1	100.1	97.4	99.0	98.8	99.3	101.0
12	101.7	99.3	101.2	99.2	102.4	99.6	102.5	99.3	103.0	99.3
2023.01	100.5	100.9	100.1	101.0	100.6	99.8	101.6	100.9	101.5	101.4
2	100.2	99.7	99.7	99.8	100.6	97.9	101.3	99.8	101.2	100.2
3	99.4	99.2	99.0	99.3	99.6	97.8	102.3	98.9	98.5	100.0
4	96.2	98.9	95.6	99.0	92.6	97.5	96.7	99.1	100.9	98.7
5	97.1	96.2	97.1	95.6	97.3	92.6	95.2	96.7	99.1	100.9
6	99.5	95.7	99.9	95.7	95.8	94.1	99.3	94.1	98.8	98.2
7	99.5	97.6	99.5	97.5	98.3	95.0	98.8	98.9	101.1	98.1
8	99.4	98.5	99.3	98.0	100.9	97.5	99.8	99.8	98.7	100.2
9	-	97.5	-	97.5	-	96.1	-	98.3	-	96.8

2-2. 세부항목별

구분	충남 중소기업 경기실사지수(CN-M-BSI)													
	제품재고		생산설비		설비투자		인력사정 (현인원)		인력사정 (신규채용)		제품 판매가격		원자재 구입가격	
	체감	전망	체감	전망	체감	전망	체감	전망	체감	전망	체감	전망	체감	전망
2020.10	87.4	-	93.7	-	96.0	-	84.8	-	76.4	-	117.2	-	81.4	-
11	88.4	102.5	97.5	100.3	91.5	95.7	93.1	101.5	84.6	86.8	105.2	122.3	89.1	82.8
12	88.3	102.8	97.9	94.4	91.1	93.9	85.0	107.1	82.8	92.7	102.4	117.1	89.0	80.1
2021.01	98.8	96.1	92.3	92.2	126.9	87.0	94.2	103.9	80.7	92.9	104.2	108.2	64.8	87.4
2	101.7	105.4	95.2	96.2	116.0	121.5	95.4	97.5	83.9	82.9	97.5	97.1	70.6	73.1
3	92.9	108.3	96.8	99.6	110.3	114.9	98.8	97.4	90.4	88.3	100.4	92.6	87.9	78.3
4	94.1	88.6	98.6	97.4	103.5	110.8	99.7	98.1	98.6	92.5	98.7	96.2	92.9	83.1
5	113.8	91.7	99.9	97.3	100.5	102.6	100.2	98.1	100.0	97.6	95.6	98.3	94.9	90.8
6	108.9	111.2	99.4	99.6	100.5	100.8	99.3	99.9	99.5	99.8	94.0	95.2	84.9	92.3
7	109.2	109.5	99.9	100.2	100.3	99.4	99.9	100.0	99.8	100.2	94.2	92.2	85.7	84.1
8	104.7	109.4	99.1	99.9	100.4	99.8	99.3	100.1	99.5	99.7	97.9	93.3	91.4	85.0
9	102.1	106.5	99.4	99.9	101.1	100.0	99.0	99.4	99.2	99.4	98.9	96.9	94.6	90.1
10	101.5	103.7	99.8	99.3	100.2	100.7	99.3	99.1	99.6	99.3	98.3	97.7	95.7	93.7

11	105.6	103.5	99.7	99.5	100.3	100.5	99.7	99.2	99.7	99.5	97.9	97.3	96.8	94.3
12	103.2	106.0	101.2	99.7	101.1	100.3	100.0	99.7	100.8	99.7	93.1	97.8	80.7	96.7
2022.01	86.7	106.5	92.1	102.3	108.2	99.9	93.8	101.2	93.7	103.2	110.9	91.0	82.2	79.6
2	87.7	90.4	92.1	88.3	109.5	113.3	93.8	90.2	93.6	90.4	111.8	107.3	81.8	76.9
3	97.5	92.0	93.4	87.8	104.8	114.6	95.5	91.9	97.6	91.0	96.6	104.3	78.4	76.5
4	101.9	100.4	99.5	95.7	97.2	105.8	99.2	97.5	99.9	97.2	90.9	92.0	82.3	86.6
5	95.3	105.3	99.3	100.1	97.1	99.4	99.7	99.9	99.9	99.8	97.0	92.5	83.3	89.5
6	98.4	111.5	98.5	108.0	101.5	89.4	99.9	99.8	99.8	100.0	97.1	82.9	88.1	99.6
7	101.2	104.1	99.5	101.8	101.1	98.2	100.5	100.1	100.2	100.3	91.5	89.9	80.2	94.2
8	110.8	108.1	102.4	100.9	91.9	97.7	99.7	101.5	100.8	102.6	85.8	85.3	69.8	82.8
9	106.4	117.5	99.9	105.1	94.5	92.0	100.0	100.0	100.2	101.3	88.1	76.1	72.8	85.0
10	102.2	117.6	98.3	104.5	99.1	92.3	98.2	100.2	99.6	100.5	93.7	76.9	82.9	89.8
11	97.3	104.9	99.0	100.1	99.1	99.8	95.5	99.8	93.3	99.8	81.3	93.3	77.1	89.4
12	89.2	98.9	92.8	99.2	106.7	100.1	94.9	95.7	93.0	93.0	105.8	82.4	83.3	80.4
2023.01	93.9	91.8	96.7	89.2	103.5	110.9	98.6	91.0	97.3	91.5	102.7	103.4	88.4	78.8
2	95.7	96.9	96.9	94.1	103.4	107.1	98.7	95.6	97.5	96.4	101.6	99.1	88.4	83.7
3	104.9	98.4	99.7	94.4	102.5	107.1	100.1	95.7	93.2	96.6	89.3	98.1	87.2	84.0
4	104.5	102.9	97.8	100.5	100.7	101.4	99.8	100.6	92.5	94.5	80.4	87.9	81.9	84.8
5	108.8	104.5	100.2	97.8	99.1	100.7	100.1	99.8	99.4	92.5	82.1	80.4	89.3	81.9
6	109.8	112.3	101.2	100.5	99.8	99.1	97.7	100.1	98.7	99.7	92.1	79.2	85.7	93.1
7	108.1	103.7	93.4	99.5	103.5	100.3	94.1	98.4	94.4	97.6	87.4	80.2	86.9	78.7
8	109.7	102.9	98.5	97.0	101.7	101.5	96.3	97.4	94.2	96.1	92.4	82.0	86.8	83.6
9	-	102.4	-	96.2	-	102.7	-	96.8	-	92.6	-	84.8	-	80.6

구분	충남 중소기업 경기실사지수(CN-M-BSI)													
	채산성		자금사정		신규수주		생산		가동률		내수판매		수출	
	체감	전망	체감	전망	체감	전망	체감	전망	체감	전망	체감	전망	체감	전망
2020.10	92.9	-	98.4	-	105.3	-	105.8	-	102.5	-	88.9	-	96.9	-
11	83.9	95.4	86.1	103.9	91.5	96.6	88.3	100.8	93.7	91.5	88.5	89.0	89.8	96.1
12	94.5	97.7	91.9	99.7	84.9	81.7	84.2	83.8	86.2	83.2	105.9	89.0	93.4	89.2
2021.01	115.8	101.2	110.6	101.1	110.9	76.6	112.7	88.2	111.6	81.7	109.2	96.0	101.2	106.6
2	115.7	95.6	117.8	104.5	104.6	98.7	109.6	91.9	109.0	91.1	104.3	101.1	100.0	102.4
3	112.9	99.2	119.0	111.4	104.5	97.0	108.0	92.3	107.0	92.2	105.3	97.5	100.6	99.4
4	108.5	110.7	112.6	121.0	106.3	106.8	107.2	105.1	106.2	106.0	104.8	106.9	100.0	100.6
5	102.3	110.3	112.4	116.5	88.5	104.2	87.6	105.3	87.1	105.7	91.0	102.7	100.0	100.0
6	111.2	101.8	113.0	112.9	99.4	88.8	100.0	87.9	99.9	87.3	100.5	92.2	103.0	98.8
7	111.2	109.3	114.1	110.6	99.1	94.7	98.9	93.1	98.1	91.5	98.6	92.7	100.0	101.8
8	110.7	111.6	113.6	114.3	106.1	98.5	106.3	97.1	106.3	97.6	106.1	97.8	101.2	99.4
9	110.0	111.5	112.6	115.0	105.3	101.8	105.2	101.1	104.7	100.8	104.7	100.5	100.0	101.2
10	107.2	111.4	109.4	114.1	101.7	102.5	101.2	102.3	101.4	101.6	101.3	101.7	100.0	100.0
11	108.7	110.0	109.0	113.0	97.6	95.1	97.8	94.0	97.4	93.5	97.3	93.7	100.6	100.0
12	108.5	108.3	106.4	109.3	100.3	91.8	101.1	91.9	100.5	91.4	101.3	91.3	101.7	100.6
2022.01	112.2	107.8	113.9	105.1	107.5	96.5	106.1	98.1	107.0	97.0	108.3	96.2	109.8	99.3
2	112.3	115.8	111.3	115.4	106.9	107.8	106.5	109.6	106.9	108.2	108.2	109.9	106.7	100.6
3	97.8	116.1	111.8	111.5	104.5	107.6	109.7	109.9	102.8	107.6	103.4	108.4	105.7	106.1
4	104.4	100.9	111.4	103.9	105.3	106.2	109.0	105.8	107.3	107.1	111.1	104.3	100.6	103.0
5	108.6	102.8	109.7	102.2	111.4	103.7	109.8	105.0	111.8	103.4	111.3	104.0	100.6	100.0
6	102.3	94.1	104.0	93.2	102.8	93.2	102.8	96.2	103.6	94.8	103.1	95.7	99.9	100.0
7	106.7	96.9	101.4	96.9	98.8	98.9	101.1	100.0	100.8	99.7	98.4	99.0	100.6	99.7
8	103.9	101.4	103.7	100.4	100.5	97.7	100.7	98.4	101.8	96.9	100.8	96.2	97.5	103.0
9	103.8	95.4	102.6	96.2	101.5	92.6	103.7	92.2	100.5	93.0	101.7	91.1	99.4	98.8
10	101.8	95.3	108.4	91.2	103.2	92.1	106.2	90.9	104.0	92.3	107.7	92.1	103.1	100.0
11	108.6	100.7	110.0	101.0	108.6	102.4	107.1	102.2	105.2	102.1	110.9	101.4	101.9	101.2

12	110.7	107.8	111.9	106.6	106.5	109.1	105.5	104.9	106.5	103.8	106.6	107.2	109.9	100.6
2023.01	106.0	113.1	107.3	112.6	101.5	107.2	100.2	107.5	101.2	107.1	101.6	107.0	108.6	101.2
2	104.7	108.5	106.4	107.6	100.6	101.3	99.2	102.4	100.5	101.2	100.2	102.4	108.6	99.4
3	103.1	107.2	103.1	106.2	101.5	100.2	101.3	101.0	101.4	99.7	101.2	100.2	103.1	99.4
4	97.5	103.9	97.5	102.8	99.7	101.9	98.6	100.4	97.6	100.0	98.3	101.7	100.0	101.2
5	94.6	97.5	97.2	97.5	96.3	99.7	96.7	98.6	98.1	97.6	96.9	98.3	100.0	100.0
6	102.8	91.2	102.4	91.4	99.9	91.8	102.5	93.5	99.6	95.1	100.2	93.2	100.0	99.4
7	104.7	103.8	103.5	100.9	102.6	103.0	103.2	100.0	102.9	101.1	102.7	101.0	106.3	98.9
8	103.3	103.6	102.2	101.8	101.6	103.8	102.6	103.4	101.0	103.5	101.0	102.3	100.5	99.5
9	-	102.7	-	101.7	-	104.5	-	102.1	-	100.9	-	100.9	-	95.4

주 1) 경기도 긍정(부정)적인 응답이 많은 경우 기준치 100 상회(하회)

2) 제품제조 100 미만(이상) : 재고량 과잉(부족) / 생산설비 100 미만(이상) : 생산설비 과잉(부족)

인력사정 100 미만(이상) : 고용인원 과잉(부족) / 원자재구입가격 100 미만(이상) : 원자재구입가격 상승(하락)

3. 충남 구매관리자지수(CN-M-PMI)

3-1. 권역별

구분	충남 구매관리자지수(CN-M-PMI)									
	충남		북부권		서해안권		내륙권		남부권	
	체감	전망	체감	전망	체감	전망	체감	전망	체감	전망
2020.10	45.6	-	46.1	-	43.8	-	44.8	-	44.1	-
11	45.4	48.1	45.1	48.2	45.0	49.0	46.2	47.6	46.6	47.4
12	46.7	49.3	46.2	49.1	44.2	50.2	47.8	49.9	48.8	49.9
2021.01	44.5	47.5	44.6	47.3	43.8	49.0	43.8	47.5	44.7	47.9
2	46.4	47.6	45.8	47.2	49.2	46.2	48.0	48.3	47.3	50.0
3	45.6	49.1	46.0	49.2	46.0	49.0	44.9	48.6	44.2	49.8
4	46.4	44.6	46.5	44.9	44.4	44.0	47.3	43.5	45.7	44.2
5	51.2	46.1	51.1	46.4	50.2	42.2	51.7	46.6	52.0	45.6
6	50.5	51.1	50.7	51.1	47.4	50.0	50.2	51.4	50.3	51.5
7	50.5	50.8	50.9	51.2	48.0	47.4	49.5	50.6	49.9	50.5
8	49.9	50.5	50.2	51.0	47.4	48.0	49.6	49.7	49.3	49.7
9	49.8	50.2	49.9	50.5	50.2	47.4	48.6	49.7	50.3	49.6
10	50.1	50.1	50.1	50.3	48.8	49.0	49.3	49.5	51.3	49.8
11	50.6	50.5	50.6	50.5	51.0	49.2	50.4	50.2	50.3	51.5
12	49.8	50.8	50.3	51.0	51.2	50.8	46.9	50.4	49.9	50.3
2022.01	46.2	51.2	46.5	51.8	48.6	50.2	44.2	49.3	45.9	50.7
2	46.4	47.0	46.4	46.8	49.8	48.4	45.4	46.7	46.3	47.4
3	47.9	47.2	47.9	46.8	47.2	48.8	47.2	47.2	48.8	48.5
4	48.8	49.4	49.1	49.6	47.0	47.2	48.4	49.9	47.9	49.0
5	48.7	49.4	48.4	49.6	47.4	50.0	50.4	49.0	48.8	48.1
6	49.8	52.3	49.9	51.9	50.2	51.6	49.3	54.3	49.6	52.4
7	50.5	50.8	50.7	50.9	50.8	51.8	49.7	50.6	50.3	50.3
8	50.2	51.4	50.2	51.6	51.4	50.2	51.5	50.6	47.9	51.8
9	49.9	53.3	50.0	53.6	50.0	54.0	51.3	53.0	47.6	52.1
10	49.3	53.4	49.3	53.8	47.4	52.8	49.3	52.6	49.5	52.6
11	48.1	49.8	48.5	50.1	44.6	48.2	48.0	49.4	46.6	49.0
12	46.6	48.4	46.9	49.0	46.8	44.4	45.7	48.1	45.9	46.5
2023.01	48.1	47.3	48.5	47.3	49.0	46.2	46.5	47.8	47.3	47.0
2	48.5	48.9	49.0	49.0	49.0	49.0	46.8	49.0	47.7	48.1
3	50.2	49.3	49.8	49.4	51.0	49.0	51.6	49.5	51.0	48.4
4	50.6	50.7	50.9	50.4	52.0	51.9	50.7	51.2	47.8	51.6
5	51.1	50.6	51.1	50.9	51.0	52.0	51.7	50.7	49.7	47.8

6	51.0	52.2	51.5	52.4	50.6	52.8	50.4	52.3	48.9	50.3
7	50.5	51.2	51.1	51.6	50.0	51.4	49.9	50.0	47.8	50.0
8	50.6	51.3	50.7	51.8	50.0	52.8	50.0	50.1	51.4	49.1
9	-	50.7	-	50.6	-	51.4	-	50.3	-	51.5

3-2. 세부항목별

구분	충남 구매관리자지수(CN-M-PMI)									
	생산/영업		신규주문		공급지연		고용		제품재고	
	체감	전망	체감	전망	체감	전망	체감	전망	체감	전망
2020.10	44.9	-	40.6	-	43.4	-	55.5	-	43.7	-
11	46.8	48.2	43.8	47.3	41.3	39.2	51.0	54.5	44.2	51.3
12	42.4	49.2	47.3	51.3	43.3	41.3	56.2	53.6	44.2	51.4
2021.01	46.9	51.4	44.1	42.2	44.8	43.1	37.3	52.7	49.4	48.1
2	48.2	49.6	44.7	55.3	45.3	46.3	43.2	34.4	50.9	52.7
3	50.1	51.9	46.8	54.6	43.2	45.8	41.7	39.4	46.5	54.2
4	49.3	49.2	46.5	46.4	45.2	42.0	44.0	41.2	47.1	44.3
5	50.8	50.0	52.1	47.4	50.1	45.4	46.4	41.9	56.9	45.9
6	50.1	50.8	50.0	53.0	50.0	50.0	47.8	46.2	54.5	55.6
7	49.8	50.3	50.2	51.0	50.0	50.1	47.8	48.2	54.6	54.8
8	49.7	49.9	49.3	50.5	50.0	50.0	48.0	47.7	52.4	54.7
9	50.0	49.8	49.4	49.8	50.0	50.0	48.4	48.0	51.1	53.3
10	50.2	50.0	50.3	49.7	50.0	50.0	49.2	49.0	50.8	51.9
11	50.0	50.2	50.1	51.2	50.0	50.0	50.1	49.7	52.8	51.8
12	49.4	50.0	50.1	50.7	47.6	50.0	50.5	50.6	51.6	53.0
2022.01	46.4	52.4	42.3	53.2	46.1	47.5	53.1	49.9	43.4	53.3
2	46.9	43.7	43.3	47.5	45.5	44.2	52.7	54.3	43.9	45.2
3	47.7	44.3	46.2	48.1	47.3	43.2	49.5	54.2	48.8	46.0
4	48.8	47.2	44.2	52.8	49.2	49.5	50.7	47.5	51.0	50.2
5	47.4	47.1	43.6	49.3	49.4	49.8	55.5	48.2	47.7	52.7
6	48.5	53.0	50.9	54.9	50.0	51.3	50.6	46.6	49.2	55.8
7	50.7	49.9	52.2	52.7	50.1	50.4	49.1	49.2	50.6	52.1
8	46.5	51.8	56.4	52.2	50.0	50.4	42.7	48.6	55.4	54.1
9	45.9	55.5	54.9	54.4	50.0	50.6	45.6	47.5	53.2	58.8
10	48.9	56.5	46.2	53.9	49.2	50.5	51.0	47.6	51.1	58.8
11	45.7	48.0	45.7	50.6	49.3	49.6	51.1	48.2	48.7	52.5
12	46.5	45.0	43.3	48.1	46.6	49.8	52.2	49.6	44.6	49.5
2023.01	49.5	44.1	45.9	47.7	48.0	45.3	50.4	53.5	47.0	45.9
2	46.5	50.6	50.0	47.0	50.3	51.5	48.1	47.0	47.9	48.5
3	49.1	51.2	50.5	47.7	50.8	51.2	48.5	47.2	52.5	49.2
4	51.0	52.2	50.2	49.4	49.8	50.6	49.8	49.9	52.3	51.5
5	50.9	51.0	50.4	50.2	49.4	49.8	50.2	49.8	54.4	52.3
6	48.1	54.8	50.7	50.7	52.0	49.1	49.1	50.2	54.9	56.2
7	48.0	53.9	50.1	49.7	51.3	51.5	49.0	48.9	54.1	51.9
8	47.0	54.7	50.4	52.8	52.7	48.9	48.2	48.8	54.9	51.5
9	-	53.4	-	49.4	-	51.4	-	48.3	-	51.2

주 1) 경기에 긍정(부정)적인 응답이 많은 경우 기준치 50 상회(하회)

2) 제품재고 50 미만(이상) : 재고량 과잉(부족) / 공급지연 50 미만(이상) : 주문 중 미처리 건수 증가(감소)

4. 충남 소상공인 경기실사지수(CN-SB-BSI)

4-1. 권역별

구분	충남 소상공인 경기실사지수(CN-SB-BSI)									
	충남		북부권		서해안권		내륙권		남부권	
	체감	전망	체감	전망	체감	전망	체감	전망	체감	전망
2020.10	91.5	-	90.6	-	90.5	-	92.4	-	93.1	-
11	92.1	94.0	91.1	93.9	93.8	96.4	92.1	92.0	93.0	94.3
12	89.5	94.0	90.5	93.7	88.6	94.9	90.0	94.2	87.3	93.7
2021.01	93.9	90.7	92.1	90.7	89.3	90.7	95.2	90.2	99.6	91.3
2	92.5	90.3	93.1	86.8	92.7	93.9	89.7	91.3	94.2	93.7
3	92.0	89.3	92.1	86.8	93.1	90.0	93.0	90.6	89.8	92.8
4	92.7	92.9	90.4	90.7	94.1	95.8	93.7	95.0	95.1	93.3
5	90.1	93.3	89.1	90.6	94.4	96.4	88.8	96.0	90.5	93.7
6	94.9	90.6	91.4	89.5	99.5	91.6	99.9	91.8	93.7	90.8
7	93.6	95.5	90.6	92.5	96.5	96.9	97.7	98.2	93.5	97.9
8	86.0	90.3	85.9	87.6	83.5	94.4	89.0	92.8	85.0	90.1
9	86.9	87.8	85.7	85.6	89.5	90.0	88.3	89.7	85.8	89.0
10	90.0	92.2	86.2	89.7	91.7	94.2	93.7	93.9	92.8	94.2
11	89.3	95.6	86.0	92.3	92.2	97.9	91.5	100.1	91.6	96.4
12	87.9	94.2	83.4	89.5	91.2	94.2	90.8	97.1	91.7	101.1
2022.01	100.8	91.7	97.4	90.3	103.5	92.7	104.0	93.3	102.8	92.4
2	87.8	87.7	87.2	87.5	88.0	88.0	88.9	87.2	87.9	88.3
3	92.3	94.0	90.9	91.3	94.0	98.1	92.1	95.2	94.3	95.5
4	91.2	98.9	86.5	96.7	97.2	101.2	94.4	101.3	93.1	99.4
5	93.3	99.1	91.7	96.6	94.7	104.9	94.8	100.4	93.9	98.7
6	94.1	95.0	90.3	93.8	99.7	93.1	96.6	98.7	95.4	95.1
7	93.2	90.0	92.8	87.7	96.9	92.3	90.8	88.4	93.5	94.6
8	95.5	94.4	95.0	92.5	100.4	97.6	95.5	95.5	92.8	94.7
9	103.9	95.6	102.8	93.1	105.3	103.2	104.3	95.9	105.0	95.0
10	102.7	102.4	100.7	101.3	100.1	105.1	105.6	103.1	105.7	101.9
11	108.2	106.1	108.5	104.8	107.6	105.8	107.9	108.8	108.1	106.3
12	107.1	106.8	107.2	107.3	105.0	104.4	108.4	108.7	107.1	105.7
2023.01	104.9	108.4	102.7	108.0	107.0	110.5	107.0	109.1	105.7	106.8
2	106.7	98.3	104.8	96.9	109.1	99.5	108.7	98.7	106.7	99.9
3	83.0	101.9	82.2	100.5	84.5	102.9	83.7	102.0	82.7	103.9
4	96.0	82.4	94.2	81.6	97.5	84.5	97.0	84.7	97.4	80.4
5	99.2	88.3	99.5	88.6	98.5	88.1	98.7	89.8	99.4	86.8
6	98.7	95.7	98.5	95.6	100.1	96.8	99.2	96.4	97.7	94.1
7	96.7	98.2	96.8	98.3	99.0	99.3	96.0	98.9	95.6	96.6
8	93.7	97.6	93.9	97.9	94.1	99.1	93.8	97.4	92.7	96.2
9	-	97.9	-	98.1	-	98.5	-	98.6	-	96.7

4-2. 세부항목별

구분	충남 소상공인 경기실사지수(CN-SB-BSI)											
	매출		자금사정		제품재고		고용(현인원)		고용(신규채용)		경기전반	
	체감	전망	체감	전망	체감	전망	체감	전망	체감	전망	체감	전망
2020.10	89.0	-	85.1	-	105.3	-	93.3	-	93.0	-	83.1	-
11	89.9	92.2	81.6	90.5	105.4	108.3	98.6	93.3	93.1	89.9	84.2	89.6
12	85.4	93.2	82.8	93.7	108.6	107.1	93.0	92.7	77.3	90.8	89.5	86.5
2021.01	84.7	77.1	88.1	93.4	105.5	108.3	106.9	90.9	96.9	88.3	81.1	86.3
2	91.1	88.9	81.8	81.4	105.5	113.0	107.5	99.3	85.3	84.6	84.0	74.5

3	84.7	83.0	86.8	81.6	111.5	107.2	101.3	100.6	83.2	82.5	84.3	80.8
4	86.4	91.3	85.8	87.5	114.4	110.7	94.4	97.5	88.8	85.7	86.1	84.7
5	89.4	88.5	78.5	86.7	118.0	115.1	83.2	92.2	83.8	88.2	87.8	88.8
6	89.8	87.5	85.9	80.1	121.0	117.6	93.7	90.1	89.3	85.6	89.6	82.5
7	88.6	97.0	85.0	85.2	115.3	113.9	98.9	97.8	86.1	87.7	87.7	91.2
8	74.7	82.1	68.4	78.2	122.0	111.0	98.5	97.3	84.4	90.4	67.9	82.5
9	75.5	83.1	68.1	72.9	116.1	110.6	99.8	96.4	89.8	86.7	72.0	77.3
10	81.1	87.0	76.7	81.3	112.2	110.0	106.9	97.1	87.4	92.2	75.4	85.6
11	82.8	87.4	73.1	91.0	107.2	109.3	100.2	103.2	90.6	93.1	81.6	89.8
12	73.5	87.1	71.6	88.0	105.7	113.7	99.2	98.4	96.1	91.6	81.4	86.5
2022.01	95.7	80.0	95.2	77.3	123.9	123.3	105.3	98.7	94.1	93.1	90.8	78.0
2	75.5	73.5	75.3	72.1	103.8	117.7	97.7	95.1	93.1	92.2	81.4	75.7
3	84.4	85.2	79.2	81.3	112.2	122.4	92.3	93.0	100.3	96.0	85.5	86.2
4	84.6	94.9	73.4	88.8	111.4	121.8	95.5	96.6	96.2	98.5	85.9	92.9
5	90.1	92.8	75.1	90.1	109.4	121.6	96.8	98.6	97.8	98.4	90.4	93.2
6	89.5	84.2	78.7	87.7	111.9	117.7	98.0	97.5	97.5	94.7	89.1	88.0
7	87.1	76.2	82.6	78.4	109.2	113.5	99.4	97.6	94.9	95.1	85.7	79.1
8	92.5	86.6	84.7	84.2	107.0	118.0	96.8	99.3	100.0	90.7	91.9	87.4
9	113.1	93.5	94.6	88.9	112.2	107.9	99.2	95.6	100.0	97.8	104.5	90.1
10	110.2	102.6	95.7	98.9	109.7	112.0	100.4	98.2	100.0	99.1	100.1	103.4
11	123.6	109.1	100.7	103.8	116.4	114.5	100.1	100.3	99.8	100.1	108.3	108.8
12	119.7	111.6	98.5	102.1	115.6	120.3	100.1	100.3	101.4	99.6	107.2	107.1
2023.01	105.1	113.5	102.2	105.1	107.7	121.6	110.6	100.1	102.0	99.7	101.8	110.2
2	107.7	93.7	104.6	89.3	105.4	112.1	113.2	101.4	105.3	101.1	103.9	92.3
3	71.9	99.1	68.5	94.4	92.3	110.4	99.6	105.2	98.1	106.3	67.4	96.1
4	96.3	66.7	90.8	71.6	95.2	92.9	99.9	99.4	99.7	97.5	94.1	66.3
5	99.9	76.8	97.1	82.4	97.9	94.5	100	99.8	100.0	99.7	100.0	76.8
6	97.6	89.8	97.6	95.0	99.3	97.6	99.9	100.0	100.0	100.0	97.8	91.6
7	92.1	95.9	96.3	97.6	99.7	99.2	99.9	100.0	100.0	100.0	92.1	96.4
8	82.6	94.9	96.4	96.3	99.5	99.7	99.9	100.0	100.0	100.0	83.5	94.7
9	-	96.0	-	96.4	-	99.6	-	100.0	-	100.0	-	95.6

주 1) 평가에 긍정(부정)적인 응답이 많은 경우 기준치 100 상회(하회)

2) 제품제고 50 미만(이상) : 제고량 과잉(부족)

5. 충남 소비자심리지수(CN-CCSI)

5-1. 권역별

구분	충남 소비자심리지수(CN-CCSI)				
	충남	북부권	서해안권	내륙권	남부권
2020.10	-	-	-	-	-
11	82.2	81.8	83.1	81.0	85.8
12	81.3	80.3	85.6	81.7	83.2
2021.01	75.8	74.4	80.3	78.9	76.0
2	79.6	77.3	81.7	84.7	84.4
3	81.1	80.5	82.3	83.2	80.4
4	85.3	84.6	84.4	90.9	81.0
5	86.1	85.3	87.2	90.3	83.2
6	87.7	86.8	89.3	90.0	88.1
7	91.3	91.2	91.7	93.4	87.6
8	88.0	87.8	90.1	91.0	81.9
9	86.7	86.4	87.4	88.2	85.3
10	85.5	85.0	84.3	87.8	85.2

11	87.1	87.0	83.3	90.2	86.5
12	87.1	87.0	83.3	90.2	86.5
2022.01	86.8	86.5	81.0	87.6	93.3
2	86.2	85.9	91.7	84.4	86.2
3	85.7	84.9	89.7	87.4	84.1
4	86.7	86.5	88.7	86.4	86.7
5	86.6	86.9	86.2	86.7	84.1
6	86.5	87.3	89.2	83.9	82.7
7	85.8	85.6	87.8	85.5	86.2
8	78.4	78.3	81.5	77.4	77.7
9	80.7	81.0	82.8	79.4	78.4
10	81.3	81.5	85.3	79.3	79.0
11	80.4	80.4	82.4	75.4	87.1
12	79.8	79.1	86.2	77.0	83.5
2023.01	79.8	79.3	86.7	76.5	81.9
2	77.7	76.4	85.1	77.1	79.7
3	77.7	76.2	84.7	78.7	79.0
4	79.3	78.4	83.2	77.6	84.5
5	81.2	81.6	82.2	77.7	84.0
6	82.3	82.0	79.2	82.5	87.8
7	83.2	83.8	84.2	82.2	80.3
8	85.1	85.5	83.7	82.3	88.2
9	84.0	84.3	84.7	80.9	86.7

5-2. 세부항목별

구분	충남 소비자심리지수(CN-CCSI)					
	현재 생활형편	현재 경기판단	생활형편 전망	향후경기 전망	가계수입 전망	소비지출 전망
2020.10	83.1	48.3	-	-	-	-
11	80.5	51.6	90.0	80.8	92.8	97.9
12	80.6	47.0	87.2	80.9	91.2	96.5
2021.01	80.1	51.3	80.9	70.6	85.1	90.7
2	79.0	52.7	84.4	77.2	89.5	95.4
3	82.6	60.3	88.1	81.4	90.9	94.6
4	84.4	61.7	91.9	86.2	93.3	97.6
5	84.1	67.8	92.6	86.8	94.6	96.6
6	84.8	70.9	92.9	89.6	93.8	98.1
7	84.5	68.9	97.1	95.8	98.3	100.9
8	84.1	66.0	92.1	88.8	94.9	98.6
9	83.5	66.7	91.5	86.6	94.1	98.1
10	82.8	67.2	89.6	83.8	91.9	97.3
11	82.8	67.2	91.7	87.0	93.1	100.9
12	83.0	69.2	91.7	87.0	93.1	100.9
2022.01	85.7	66.5	87.7	84.9	94.4	101.6
2	83.4	68.4	87.4	80.2	94.7	102.9
3	83.6	65.9	87.6	80.1	93.9	100.8
4	82.6	65.9	89.1	80.3	97.1	104.2
5	83.9	69.9	89.1	80.5	96.7	104.4
6	82.6	66.1	86.2	80.8	95.0	103.1

7	81.7	53.9	86.3	77.0	95.8	107.4
8	82.4	56.9	76.9	63.1	93.5	101.1
9	83.1	58.7	79.9	66.2	94.6	103.9
10	80.9	57.2	82.0	67.0	92.8	104.1
11	81.9	57.7	82.1	65.6	94.1	102.6
12	85.0	58.4	80.9	63.4	93.6	101.4
2023.01	77.7	55.9	79.7	64.3	91.8	99.4
2	78.1	52.8	78.1	64.7	91.3	98.3
3	78.9	57.1	79.9	65.4	91.6	98.4
4	79.9	60.4	80.9	68.9	92.2	97.8
5	82.1	63.0	83.4	70.1	93.7	99.8
6	82.2	65.8	84.1	71.1	92.5	101.4
7	82.4	67.4	84.1	72.4	93.1	101.8
8	84.6	63.5	85.4	78.2	95.1	101.9
9	-	-	84.4	72.6	96.1	102.9

주 1) 경기에 긍정(부정)적인 응답이 많은 경우 기준치 100 상회(하회)

2) 가계부채 100 미만(이상) : 부채 증가(감소)