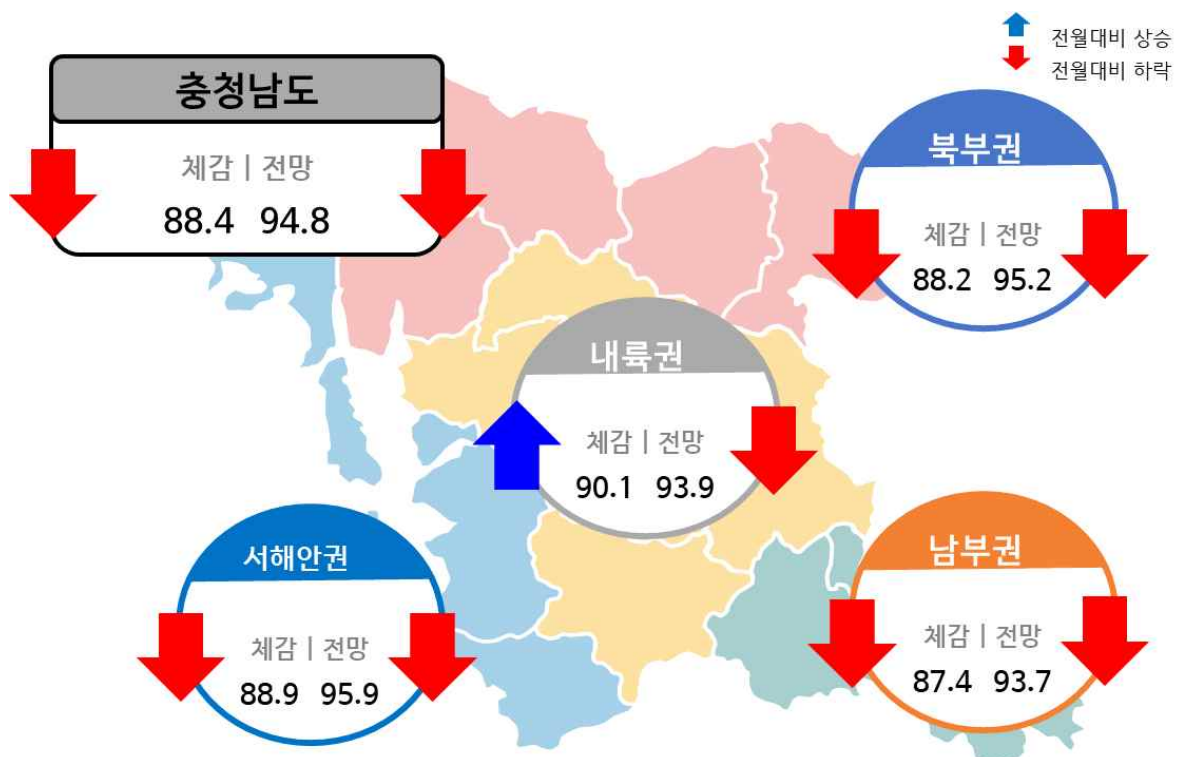


충청남도 경기심리지수(CN-ESI)

■ 중소기업 부분의 내수와 수출이 개선되면서 긍정적 신호를 보이고 있으나 소상공인의 매출 감소는 진행중, 높은 물가가 지속되고 대내외 경기불안 요인이 언급되면서 소비지출이 급감

- 중소기업 부문은 내수판매와 수출이 증가세로 전환되면서 자금 사정이 개선 되었으며, 생산 규모와 가동률도 증가세, 일부 기업에서는 신규 인력 채용도 나타나고 있음, 선행지표인 구매관리자지수도 기준치 이상을 유지하고 있음
- 소상공인 부문은 9월 말 추석 명절과 10월부터 시작되는 지역축제 등이 소비지출에 긍정적 영향을 미치면서 지역 상권이 활성화될 시기이나, 공공 요금 인상 영향으로 높아진 물가가 지속되면서 가게 부담이 누적, 소비 심리까지 위축됨
- 권역별로는 내륙권만 체감 소폭 상승, 전망은 모든 권역에서 감소를 보임

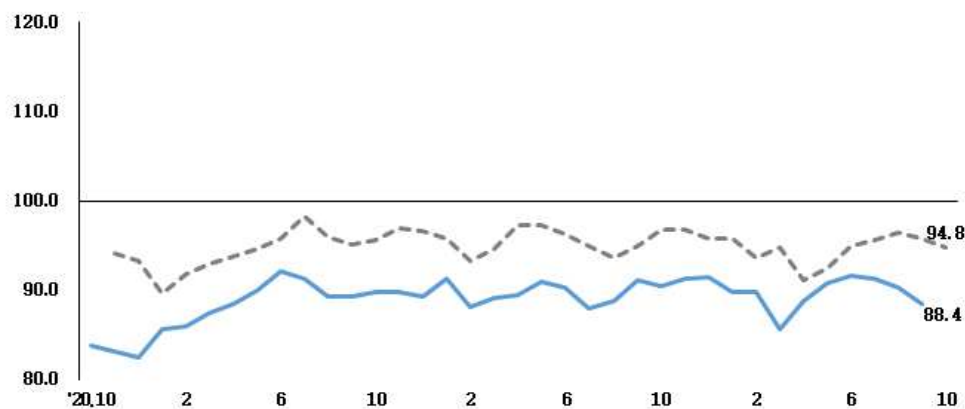


충청남도 경기심리지수(CN-ESI)

■ 충청남도 경기심리지수 9월 체감 88.4로 전월대비 1.8p 하락,
'23년 10월 전망도 94.8로 전월대비 0.9p 하락

○ 소비자심리의 감소폭 증가로 전체 지수도 감소세 지속, 소상공인은 감소세가 지속된 반면 중소기업은 소폭 증가세로 전환

- (부문별) 지난달에 이어 소비자심리지수의 감소 지속, 물가 상승과 경기침체에 대한 심리적 요인이 감소폭을 확대시키며 전체지수에 영향, 소상공인은 매출 감소가 지속되고 있으나 감소폭은 줄어들었음, 중소기업은 내수와 수출 모두 증가세로 전환되면서 전체지수도 소폭 증가
- 9월 말 추석 명절과 10월부터 시작되는 지역축제들의 영향으로 소상공인의 매출이 개선될 것으로 전망되지만 높은 물가가 지속되면서 소비자출은 예전보다 줄어들 것이라는 응답이 많은 상황
- (권역별) 내륙권 제외 모든 권역 체감 하락, 전망은 모든 권역 하락



구분		충남							
		'23.4월	5월	6월	7월	8월	9월	10월	전월차
충남 경기심리지수 (CN-ESI)	체감	88.8	90.7	91.6	91.2	90.3	88.4	-	-1.8
	전망	91.0	92.4	94.9	95.6	96.5	95.7	94.8	-0.9
- 북부권	체감	85.2	88.7	90.7	91.7	90.3	88.2	-	-2.2
	전망	93.9	89.5	92.7	96.0	96.8	95.9	95.2	-0.7
- 서해안권	체감	87.3	89.5	91.0	91.7	90.7	88.9	-	-1.8
	전망	97.3	93.2	92.4	96.6	96.4	96.0	95.9	-0.1
- 내륙권	체감	85.4	88.5	90.6	89.3	89.2	90.1	-	0.9
	전망	95.2	91.9	91.5	95.0	95.5	94.8	93.9	-1.0
- 남부권	체감	87.2	90.0	91.4	90.3	91.4	87.4	-	-4.0
	전망	95.3	92.7	92.7	93.7	97.0	96.3	93.7	-2.6

주 1) 충남 경기심리지수(CN-ESI : Chungnam Economic Sentiment Indicator) : 충남의 현재 경기상황에 대한 판단, 향후 전망을 조사하여 작성, 100을 기준으로 이보다 낮으면 경기 악화를 판단(전망)하는 기업이 호전을 판단(전망)하는 기업보다 많음을 의미, 100보다 높으면 경기 호전을 판단(전망)하는 기업이 더 많다는 것을 의미(단, 구매관리자지수는 50을 기준으로 함)
2) 보정작업으로 변동될 수 있음

❶ 충남 중소기업 경기실사지수(CN-M-BSI)

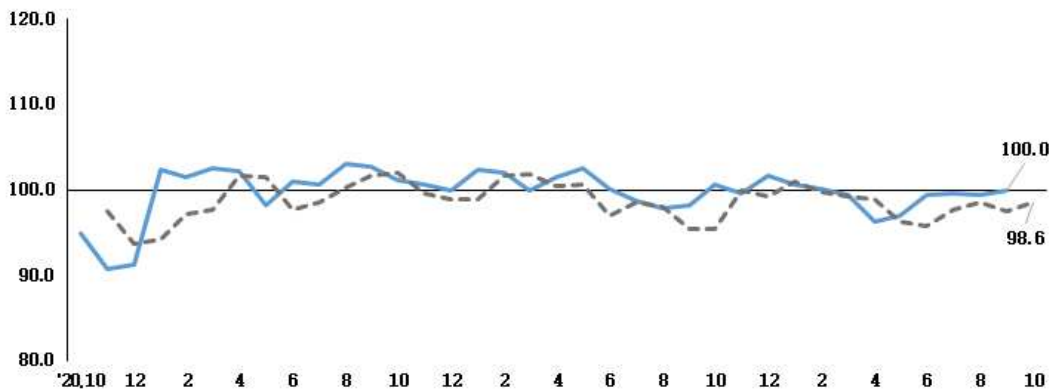
■ 충남 중소기업 경기실사지수 9월 체감 100.0으로 전월대비 소폭 상승, '23년 10월 전망 98.6으로 전월대비 1.1p 상승, 내수와 수출 증가세 전환

○ (부문별) 다시 내수판매와 수출이 증가세로 전환되면서 자금사정과 생산 규모, 가동률 등이 개선

- 체감(9월) : 제품재고(0.0p), 설비투자(+0.7p), 인력_現(+0.6p), 인력_新(+1.0p), 제품판매 가격(+3.1p), 원자재구입가격(+3.3p), 생산규모(+0.5p), 가동률(+0.7p), 내수판매규모(+1.6p), 수출규모(+0.9p) 반면 생산설비(-1.4p), 채산성(-2.0p), 자금사정(-0.3p), 신규수주규모(-0.4p),
- 전망('23년 10월) : 인력_現(+0.3p), 인력_新(+0.3p), 제품판매가격(+5.9p), 원자재구입 가격(+4.3p), 자금사정(+2.3p), 신규수주규모(+0.7p), 생산규모(+0.6p), 가동률(+0.7p), 내수판매규모(+2.2p), 수출규모(+1.8p) 반면 제품재고(-1.1), 생산설비(-1.2p), 설비 투자(-0.1p), 채산성(-1.0p)

○ (권역별) 서해안권만 체감 하락, 전망은 모든 권역에서 상승

- 체감(9월) : 북부권(+0.9p), 서해안권(-0.5p), 내륙권(+0.9p), 남부권(+0.9p)
- 전망('23년 10월) : 북부권(+1.0p), 서해안권(+2.2p), 내륙권(+1.8p), 남부권(+0.6p)



구분		'23.4월	5월	6월	7월	8월	9월	10월	전월차
충남	체감	96.2	97.1	99.5	99.5	99.4	100.0	-	0.6
	전망	98.9	96.2	95.7	97.6	98.5	97.5	98.6	1.1
- 북부권	체감	99.0	95.6	97.1	99.5	99.3	99.9	-	0.6
	전망	99.3	99.0	95.6	97.5	98.0	97.5	98.5	1.0
- 서해안권	체감	99.6	92.6	97.3	98.3	100.9	100.4	-	-0.5
	전망	97.8	97.5	92.6	95.0	97.5	96.1	98.3	2.2
- 내륙권	체감	102.3	96.7	95.2	98.8	99.8	100.6	-	0.9
	전망	98.9	99.1	96.7	98.9	99.8	98.3	100.2	1.8
- 남부권	체감	98.5	100.9	99.1	101.1	98.7	99.5	-	0.9
	전망	100.0	98.7	100.9	98.1	100.2	96.8	97.5	0.6

주 1) 보정작업으로 변동될 수 있음

2) 제품재고 100 미만(이상) : 재고량 과잉(부족) / 생산설비 100 미만(이상) : 생산설비 과잉(부족)

인력사정(현인원) 100 미만(이상) : 현 고용인원 과잉(부족) / 원자재구입가격 상승(하락)

② 충남 구매관리자지수(CN-M-PMI)

■ 충남 구매관리자지수 9월 체감 50.5, '23년 10월 전망은 50.4로 모두 소폭 하락했으나 기준치(50) 이상 유지

○ (부문별) 체감, 전망 모두 소폭 하락, 세부 지표의 증감 전환이 있으나 전체 지수는 기준치(50) 이상 유지 중

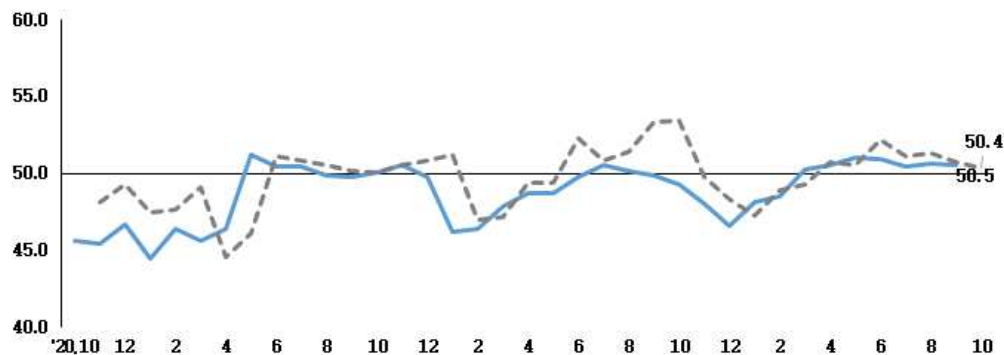
- 체감(9월) : 생산/영업(-1.0p), 신규주문(+0.1p), 공급지연(-0.4p), 고용(+0.6p) 제품 재고(0.0p)
- 전망('23년 10월) : 생산/영업(-1.8p), 신규주문(0.0p), 공급지연(+0.2p), 고용(+0.3p), 제품 재고(-0.6p)

* 신규 주문이 증가하면서 고용도 개선, 그러나 생산/영업의 증가세 전환은 더딘 상황

○ (권역별) 북부권, 서해안권만 체감 증가로 전환, 전망은 모든 권역에서 하락세

- 체감(9월) : 북부권(+0.1p), 서해안권(+0.6p), 내륙권(-0.8p), 남부권(-1.1p)
- 전망('23년 10월) : 북부권(-0.1p), 서해안권(-0.4p), 내륙권(-0.9p), 남부권(-1.4p)

* 내륙권만 체감, 전망 모두 기준치 이하, 타 권역은 신규 주문이 증가세로 전환한 반면 내륙권은 감소세



구분		'24월	5월	6월	7월	8월	9월	10월	전월차
충남	체감	50.6	51.1	51.0	50.5	50.6	50.5	-	-0.1
	전망	50.7	50.6	52.2	51.2	51.3	50.7	50.4	-0.4
- 북부권	체감	49.8	50.9	51.1	51.1	50.7	50.8	-	0.1
	전망	49.4	50.4	50.9	51.6	51.8	50.6	50.6	-0.1
- 서해안권	체감	51.0	52.0	51.0	50.0	50.0	50.6	-	0.6
	전망	49.0	51.9	52.0	51.4	52.8	51.4	51.0	-0.4
- 내륙권	체감	51.6	50.7	51.7	49.9	50.0	49.2	-	-0.8
	전망	49.5	51.2	50.7	50.0	50.1	50.3	49.3	-0.9
- 남부권	체감	51.0	47.8	49.7	47.8	51.4	50.3	-	-1.1
	전망	48.4	51.6	47.8	50.0	49.1	51.5	50.1	-1.4

주 1) 구매관리자지수(Purchasing Manager's Index) : 제조업 분야의 경기 동향 지수로, 신규주문, 생산 및 출하, 재고, 고용상태 등을 조사하여 수치화 한 것으로 50 이상이면 제조업의 확장을, 이하면 수축을 의미함. 정확한 성장률을 보여주기는 전월대비 호전 여부를 판단하는 데 사용됨

2) 보정작업으로 변동될 수 있음

③ 충남 소상공인 경기실사지수(CN-SB-BSI)

■ 소상공인 경기실사지수 9월 체감 91.9, '23년 10월 전망 95.5로, 전월대비 체감 및 전망 모두 하락, 매출 감소와 경기 전망 하락폭은 감소

○ (부문별) 9월 체감경기는 지난달에 비해 매출 감소와 경기전망 하락폭이 줄어 들었으나, 자금사정이 감소로 전환, 10월 전망도 부정적

- 체감(9월) : 매출(-4.8p), 자금사정(-1.0p), 재고(0.0p), 신규고용(+0.0p), 경기전반(-5.0p)
- 전망('23년 10월) : 매출(-7.0p), 자금사정(-1.0p), 재고(0.0p), 신규고용(+0.0p), 경기 전반(-6.7p)

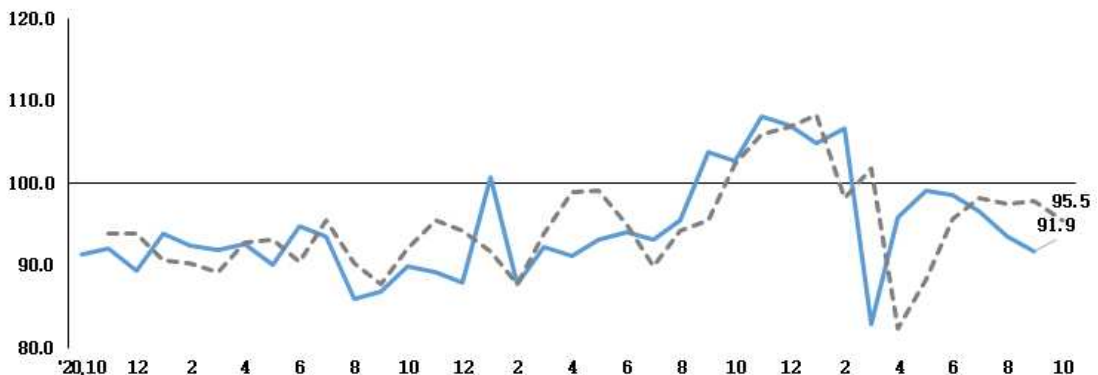
* 휴가철, 폭염, 폭우 등이 지나고 추석 명절을 앞둔 상황, 매출 증가 전환을 기대했으나, 경기 전반에 대한 부정적 전망이 이어지면서 하락세를 이어가는 모습, 원자재가격 상승과 소비가 줄어들면서 어려움 가중

* 전통시장의 경우 추석 명절의 영향이 일부 나타나면서 매출은 소폭 증가, 경기에 대한 기대심리도 나타났으나 전망은 부정적임, 10월부터 지역축제 시즌이지만 예전에 비해 매출은 줄 것으로 예상

○ (권역별) 모든 권역에서 체감, 전망 모두 하락

- 체감(9월) : 북부권(-1.9p), 서해안권(-2.6p), 내륙권(-0.3p), 남부권(-2.4p)
- 전망('23년 10월) : 북부권(-2.3p), 서해안권(-3.1p), 내륙권(-2.7p), 남부권(-2.0p)

* 타 권역에 비해 서해안권의 매출 감소 폭이 큼, 수산물 타격(오염수 방류)보다 여행 시즌 매출 감소의 영향



구분		'23.4월	5월	6월	7월	8월	9월	10월	전월차
충남	체감	96.0	99.2	98.7	96.7	93.7	91.9		-1.8
	전망	82.4	88.3	95.7	98.2	97.6	97.9	95.5	-2.5
- 북부권	체감	82.2	94.2	99.5	96.8	93.9	92.0		-1.9
	전망	100.5	81.6	88.6	98.3	97.9	98.1	95.8	-2.3
- 서해안권	체감	84.5	97.5	98.5	99.0	94.1	91.4		-2.6
	전망	102.9	84.5	88.1	99.3	99.1	98.5	95.4	-3.1
- 내륙권	체감	83.7	97.0	98.7	96.0	93.8	93.5		-0.3
	전망	102.0	84.7	89.8	98.9	97.4	98.6	95.9	-2.7
- 남부권	체감	82.7	97.4	99.4	95.6	92.7	90.3		-2.4
	전망	103.9	80.4	86.8	96.6	96.2	96.7	94.6	-2.0

주 1) 보정작업으로 변동될 수 있음

④ 충남 소비자심리지수(CN-CCSI)

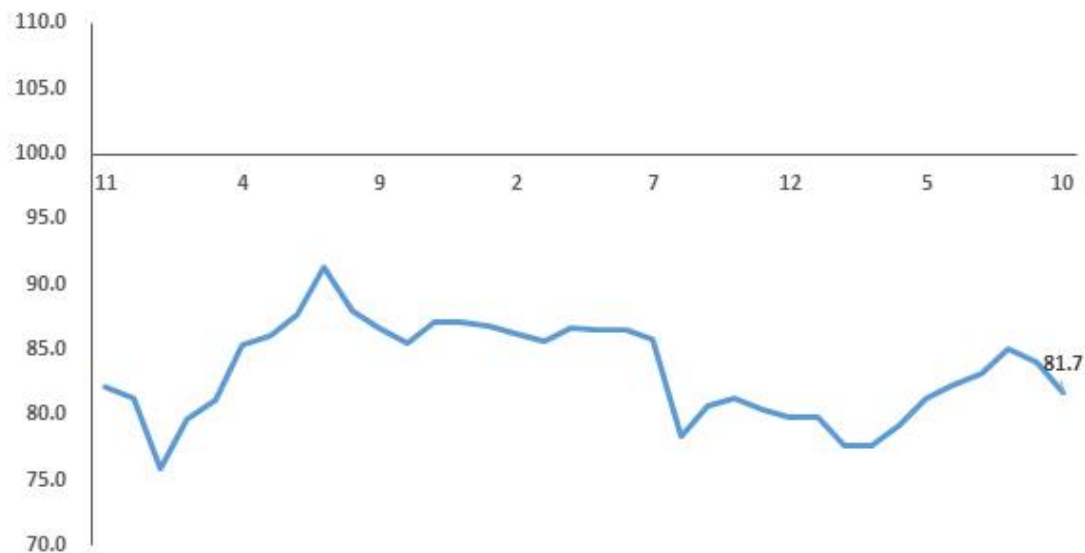
■ 충남 소비자심리지수 81.7으로 전월대비 2.3p 하락, 물가 상승에 따른 생활비 증가가 부담으로 작용, 소비감소로 나타남

○ (부문별) 소비지출, 가계수입 증가세 지속, 반면 가계부채와 경기 전망이 부정적

- 체감(9월) : 생활형편 악화와 경기침체 지속으로 하락세
- 전망('23년 10월) : 향후경기 전망, 생활형편 모두 부정적, 소비지출도 하락폭이 증가
 - * 물가의 지속적 상승, 상대적으로 높은 금리 유지 등으로 대출이자, 소비지출에 부담으로 작용, 가계 저축은 줄고 부채는 증가하면서 전반적인 소비심리지수도 하락폭 증가
 - * 지난해 여름 폭우와 폭염 등으로 높아진 물가에 공공요금인상, 유가인상 등의 이슈들이 소비심리에 부정적 영향을 미치면서 지난달에 이어 하락세 지속, 하락폭도 증가

○ (권역별) 내륙권을 제외한 모든 권역 하락

- 북부권(-2.3p), 서해안권(-2.7p), 내륙권(+0.5p), 남부권(-6.5p)
 - * 내륙권은 소비지출 감소폭이 크게 나타났으나 생활형편과 경기수준에 대한 전망이 타 권역과 달리 긍정적으로 나타나면서 전체 지수가 소폭 상승함



구분	23년 4월	5월	6월	7월	8월	9월	10월	전월차
충남	79.3	81.2	82.3	83.2	85.1	84.0	81.7	-2.3
- 북부권	78.4	81.6	82.0	83.8	85.5	84.3	81.6	-2.7
- 서해안권	83.2	82.2	79.2	84.2	83.7	84.7	84.0	-0.8
- 내륙권	77.6	77.7	82.5	82.2	82.3	80.9	81.4	0.5
- 남부권	84.5	84.0	87.8	80.3	88.2	86.7	80.1	-6.5

주 1) 보정작업으로 변동될 수 있음

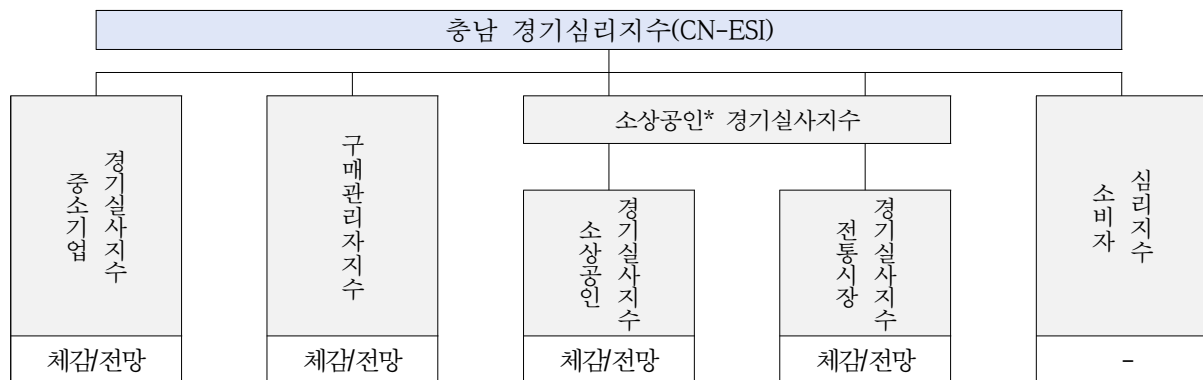
충청남도 경기심리지수(CN-ESI) 작성 개요

1) 조사 개요

- 충청남도 민간 경제주체(기업, 소상공인, 소비자)의 종합적 경기 판단(전망)을 파악하기 위하여 매월 동일한 표본(대상자)에게 패널 조사 실시
 - 조사 기간 : 매월 10일 ~ 20일('20년 10월 ~)
 - 조사 대상 : 중소기업(500), 소상공인(300), 전통시장(200), 소비자(700) 총 1,700개
 - 조사 방법 : 온라인 및 전화조사(방문조사)
- * 조사자료의 가공·분석을 통해 매월 15(+2~3)일경 충청남도 경기심리지수(CN-ESI) 산출·보고, 월간 충남 경제 수록

2) 작성 방법

- 패널조사 자료를 기반으로 충남경기심리지수와 하위 4개 부문, 4대 권역별 지수 산출
 - 기본구조 : 하위 4개 부문의 가중평균으로 충남경기심리지수 도출



- * 소상공인(통합) 경기심리지수 : 2022년 2월 1차 전문가회의를 통해 기존 소상공인과 전통시장의 표본을 통합하여 광의의 소상공인 경기심리지수를 산출

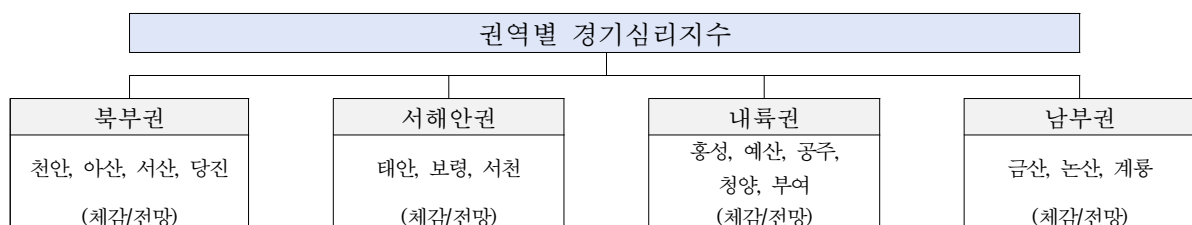
- 충남 산업별 매출액 자료를 바탕으로 부문별 가중치 산출, 하위 4개 부문 가중 평균

중소기업 경기심리지수	구매관리자지수	소상공인 경기심리지수	소비자심리지수
0.22	0.22	0.24 (소상공인 0.16 + 전통시장 0.08)	0.32

- * 2018년 충남 산업별(10차_대분류) 매출액 기준 가중치 산출

- * 주의: 추후 보정작업 등을 통해 수정 가능

- 4대 권역별로 확대 : 4대 부문의 권역별 지수, 경기심리지수 도출



$$\text{부문별 지수} = \frac{(\text{매우긍정} \times 10 + \text{다소긍정} \times 0.5 + \text{비슷} \times 0) - (\text{다소부정} \times 0.5 + \text{매우부정} \times 10)}{\text{전체 응답수}} \times 100 + 100$$

- 값이 기준치(100)를 상회(하회)하면 경제 심리가 전월대비 호전(악화)으로 해석
- 단, 구매자관리지수(PMI)는 50을 기준으로 함

3) 기대 효과

- 전국 단위로 편제된 통계로 인한 지표의 지역 활용 한계를 극복, 시의성 있는 통계 발표로 지역 맞춤형 대응 강화
 - 한국은행의 경제심리지수(ESI)는 지역 통계로 활용 불가
 - 기본적인 틀은 유사하게 작성하되, 충남 지역 표본 수 확대를 통해 충청남도 맞춤형 경기심리지수 개발 및 4대 권역별로 확대
 - 조사 발표 시기 매월 중순(한국은행 월말)으로 앞당겨 시의성 있는 통계 발표를 통해 지역의 정책적 효과 및 경제 현안 이슈에 대한 즉각적인 분석에 용이
- 지역 단위 최초 구매관리자지수 산출
 - 충청남도 도내 ‘제조업’ 경기의 확장/수축 등 선제적 동향 파악 가능
- 향후 추가 표본확대를 통한 혁신도시권 등 5대 권역으로 확대 및 15개 시군의 개별 지표산출 분석으로 확장 가능

한국은행 경제심리지수와 비교

한국은행	비교	충남 경제동향분석센터
전국	통계 단위	충남 및 4대 권역별 (신뢰성 확보시 15개 시군 지표 산출 가능)
매월 25일 ~ 30일	공표일	매월 20일(+2~3일)
BSI, CSI 중 경기대응성 높은 7개 지표들의 가중평균	세부 구성 지표	BSI, PMI, SB-BSI, CCSI의 가중평균

자료 : 한국은행, 충남연구원 경제동향분석센터

4) 기타 이용상의 유의점 · 제약요인

- 충청남도 경제심리지수는 방법론, 부문별 가중치 등에 따라 상이한 결과가 도출될 수 있음

※ 하위지표 조사 개요

충남 중소기업 경기실사지수(CN-M-BSI)

조사 목적	매월 충청남도 소재의 중소기업 경기 동향 파악 및 다음달 전망을 위하여 기업가의 현재 기업경영상황에 대한 판단과 향후 전망을 조사하여 지수화
조사 대상	충청남도 소재 중소기업 500개(매출액 5억 원 초과, 상시 근로자 300인 미만) - 제 조 업 : 350개, 서비스업 : 150개 - 시군별 · 업종별 비례할당 표본추출
조사 기간	매월 10일 ~ 20일 (20년 10월 ~ 21년 6월 : 매월 15일 ~ 25일)
조사 항목	제품재고, 생산설비, 설비투자, 인력사정(현인원), 인력사정(신규채용), 업황, 제품판매가격, 원자재구입가격, 채산성, 자금사정, 신규수주, 생산, 가동률, 내수판매, 수출, 경영애로사항

충남 구매관리자지수(CN-M-PMI)

조사 목적	매월 충청남도 소재 제조 중소기업의 경기 동향 파악과 다음달 전망을 위해 신규주문, 생산, 출하 및 재고, 고용 상태 등을 조사하여 지수화
조사 대상	충청남도 소재 중소기업 500개(매출액 5억원 초과, 상시 근로자 300인 미만) - 제 조 업 : 350개, 서비스업 : 150개 - 시군별 · 업종별 비례할당 표본추출
조사 기간	매월 10일 ~ 20일 (20년 10월 ~ 21년 6월 : 매월 15일 ~ 25일)
조사 항목	생산/영업, 신규주문, 수출신규주문, 공급지연, 평균가격, 평균원가, 고용, 연간전망

충남 소상공인* 경기실사지수(CN-SB-BSI)

조사 목적	매월 충청남도 소재의 소상공인과 전통시장 경기 동향 파악 및 다음달 전망을 위하여 소상공인, 전통시장의 현재 경영상황에 대한 판단과 향후 전망을 조사하여 지수화
조사 대상	<ul style="list-style-type: none"> ■ 충청남도 소재 소상공인 사업체 300개(상시종업원수 5인미만) <ul style="list-style-type: none"> - 소매업, 음식점업, 부동산업, 학문/교육, 스포츠, 관광/여가/오락, 숙박, 생활서비스업(이상 8개 업종) - 시군별 · 업종별 비례할당 표본추출 ■ 충청남도 소재 22개 전통시장 내 점포 200개 <ul style="list-style-type: none"> - 농산물, 축산물, 수산물, 가공식품, 의류/신발, 가정용품, 음식점업, 기타소매업/근린생활서비스(이상 8개 업종) - 시군별 · 업종별 비례할당 표본추출
조사 기간	매월 10일 ~ 20일 (20년 10월 ~ 21년 6월 : 매월 15일 ~ 25일)
조사 항목	매출, 자금사정, 재고, 고용(현인원), 고용(신규채용), 경기전반

* 충남 소상공인* 경기실사지수 : 2022.2월 개편 작업을 통해 기존 소상공인 표본과 전통시장의 표본을 통합하여 광의의 소상공인 경기실사지수를 산출

충남 소비자심리지수(CN-CCSI)

조사 목적	매월 충청남도 도민(소비자)의 경기 동향파악 및 다음달 전망을 위하여 도민의 현재 경제상황에 대한 인식과 향후 소비지출 전망 등을 조사하여 지수화
조사 대상	충청남도 도민 700명 - 시군별 · 성별 · 연령별 주민등록인구통계에 비례할당 추출
조사 기간	매월 10일 ~ 20일 (20년 10월 ~ 21년 6월 : 매월 15일 ~ 25일)
조사 항목	현재생활형편, 현재경기판단, 생활형편전망, 향후경기전망, 물가수준전망, 취업기회전망, 금리수준전망, 가계수입전망, 소비지출전망, 현재가계저축, 현재가계부채, 가계저축전망, 가계부채전망

< 부록 >

1. 충남 경기심리지수(CN-ESI)

구분	충남 경기심리지수(CN-ESI)									
	충남		북부권		서해안권		내륙권		남부권	
	체감	전망	체감	전망	체감	전망	체감	전망	체감	전망
2020.10	83.8	-	83.9	-	82.4	-	83.2	-	83.7	-
11	83.1	94.1	82.2	94.3	83.4	94.0	84.7	92.1	85.1	94.9
12	82.4	93.3	82.4	92.9	80.3	95.2	83.8	93.1	82.9	94.3
2021.01	85.6	89.5	84.5	88.8	83.3	91.6	87.7	90.5	88.9	90.6
2	86.0	91.7	85.8	90.1	85.3	93.3	87.1	93.7	86.6	93.5
3	87.5	93.0	87.3	92.1	86.8	94.8	89.6	93.5	86.0	93.6
4	88.5	93.8	87.6	93.5	89.3	94.0	90.2	95.2	87.8	91.4
5	90.0	94.7	89.6	93.8	91.2	94.4	90.3	97.1	89.6	93.3
6	92.1	95.7	91.2	95.3	92.2	96.0	94.2	96.6	90.4	95.6
7	91.3	98.3	90.8	97.8	91.7	98.0	92.9	99.3	88.5	97.5
8	89.2	95.9	89.3	95.4	87.7	97.6	89.8	97.2	89.0	93.5
9	89.3	95.2	89.0	94.7	89.0	94.7	90.3	96.5	89.2	94.0
10	89.9	95.6	89.0	95.1	88.9	95.2	90.8	96.7	90.9	95.1
11	89.8	96.9	89.0	96.1	89.9	95.5	91.0	98.7	90.0	97.3
12	89.3	96.6	88.1	95.4	88.0	95.3	89.8	98.5	93.9	97.5
2022.01	91.3	95.8	90.5	95.7	94.1	93.7	90.9	95.5	91.6	97.2
2	88.2	93.3	87.9	93.2	90.5	95.4	88.2	92.5	87.8	93.8
3	89.1	94.7	89.0	93.7	90.8	96.8	87.7	95.6	88.9	95.2
4	89.4	97.2	88.8	96.5	88.5	97.4	90.0	98.6	88.4	97.6
5	90.9	97.3	90.9	96.8	92.4	99.0	90.5	97.4	89.1	96.1
6	90.3	96.3	89.6	96.1	92.2	95.9	89.7	97.1	89.6	95.8
7	87.9	95.0	87.9	94.3	90.7	96.1	86.4	94.6	87.4	96.6
8	88.7	93.6	88.8	93.2	91.1	94.9	87.9	93.4	87.3	93.4
9	91.1	95.0	91.1	94.6	93.1	97.8	90.2	94.8	89.6	92.9
10	90.4	96.7	90.1	96.6	90.3	98.4	89.2	96.1	92.8	95.7
11	91.2	96.8	91.5	96.7	91.6	95.8	89.9	95.4	91.1	99.2
12	91.4	95.8	91.5	95.9	92.6	95.7	90.4	95.3	91.7	96.2
2023.01	89.7	95.7	89.0	95.4	92.6	98.2	89.2	95.1	90.9	96.2
2	89.8	93.6	89.1	92.9	91.9	96.1	89.9	93.8	90.4	94.1
3	85.6	94.7	85.2	93.9	87.3	97.3	85.4	95.2	87.2	95.3
4	88.8	91.0	88.4	90.3	89.5	93.2	88.5	91.9	90.0	92.7
5	90.7	92.4	90.7	92.7	91.0	92.4	90.6	91.5	91.4	92.7
6	91.6	94.9	92.1	94.9	89.7	93.3	91.7	94.8	89.6	96.5
7	91.2	95.6	91.7	96.0	91.7	96.6	89.3	95.0	90.3	93.7
8	90.3	96.5	90.3	96.8	90.7	96.4	89.2	95.5	91.4	97.0
9	88.4	95.7	88.2	95.9	88.9	96.0	90.1	94.8	87.4	96.3
10	-	94.8	-	95.2	-	95.9	-	93.9	-	93.7

2. 충남 중소기업 경기실사지수(CN-M-BSI)

2-1. 권역별

구분	충남 중소기업 경기실사지수(CN-M-BSI)									
	충남		북부권		서해안권		내륙권		남부권	
	체감	전망	체감	전망	체감	전망	체감	전망	체감	전망
2020.10	94.8	-	96.6	-	89.6	-	90.7	-	91.5	-
11	90.8	97.5	90.0	98.6	90.0	92.3	92.9	95.1	93.5	96.3

12	91.2	93.7	91.5	94.2	87.0	90.6	90.3	92.3	93.3	94.3
2021.01	102.4	94.2	102.6	94.0	101.7	91.0	103.5	94.3	100.6	96.0
2	101.5	97.1	102.3	98.0	99.7	97.1	100.7	97.1	98.8	91.7
3	102.5	97.7	102.9	97.4	99.3	99.6	101.1	98.3	102.5	98.0
4	102.3	101.7	102.3	102.1	104.9	101.7	101.1	101.4	102.3	99.8
5	98.1	101.5	99.1	101.3	97.0	104.1	96.4	102.5	94.8	100.3
6	101.0	97.7	100.8	98.3	102.0	98.6	101.7	96.6	100.5	95.1
7	100.6	98.5	100.4	98.4	104.6	102.0	100.7	98.0	100.6	98.0
8	103.0	100.2	102.9	100.2	102.1	103.7	104.5	100.7	102.7	99.0
9	102.6	101.7	103.0	101.7	99.3	102.3	104.2	102.8	99.7	100.4
10	101.2	101.9	101.7	102.0	100.7	102.0	99.8	103.1	99.8	100.1
11	100.6	99.5	100.7	99.6	100.0	100.6	101.3	98.0	99.4	100.4
12	100.0	98.9	99.7	98.7	99.0	100.0	101.6	100.1	100.1	98.3
2022.01	102.3	98.8	101.9	98.7	101.4	97.6	103.6	99.5	103.3	99.6
2	102.1	101.7	102.2	102.1	99.1	99.0	102.4	101.7	102.7	101.6
3	100.0	101.8	100.0	102.3	103.9	98.1	99.7	101.1	98.3	102.2
4	101.4	100.5	101.5	100.2	101.7	100.3	100.8	101.3	101.8	100.9
5	102.5	100.5	102.6	100.6	103.7	98.3	101.9	100.6	102.2	101.3
6	100.1	97.0	100.3	97.3	98.9	95.7	99.7	95.1	100.4	98.0
7	98.7	98.6	98.8	98.7	100.1	96.6	98.2	98.0	98.0	99.0
8	97.9	98.1	97.8	98.1	97.0	99.4	96.9	98.4	99.8	96.9
9	98.2	95.4	98.2	95.6	98.3	95.9	97.2	95.4	99.4	93.9
10	100.6	95.4	101.0	95.4	100.6	96.1	99.2	94.7	100.6	95.9
11	99.6	99.9	99.8	100.1	100.1	97.4	99.0	98.8	99.3	101.0
12	101.7	99.3	101.2	99.2	102.4	99.6	102.5	99.3	103.0	99.3
2023.01	100.5	100.9	100.1	101.0	100.6	99.8	101.6	100.9	101.5	101.4
2	100.2	99.7	99.7	99.8	100.6	97.9	101.3	99.8	101.2	100.2
3	99.4	99.2	99.0	99.3	99.6	97.8	102.3	98.9	98.5	100.0
4	96.2	98.9	95.6	99.0	92.6	97.5	96.7	99.1	100.9	98.7
5	97.1	96.2	97.1	95.6	97.3	92.6	95.2	96.7	99.1	100.9
6	99.5	95.7	99.9	95.7	95.8	94.1	99.3	94.1	98.8	98.2
7	99.5	97.6	99.5	97.5	98.3	95.0	98.8	98.9	101.1	98.1
8	99.4	98.5	99.3	98.0	100.9	97.5	99.8	99.8	98.7	100.2
9	100.0	97.5	99.9	97.5	100.4	96.1	100.6	98.3	99.5	96.8
10	-	98.6	-	98.5	-	98.3	-	100.2	-	97.5

2-2. 세부항목별

구분	충남 중소기업 경기실사지수(CN-M-BSI)													
	제품재고		생산설비		설비투자		인력사정 (현인원)		인력사정 (신규채용)		제품 판매가격		원자재 구입가격	
	체감	전망	체감	전망	체감	전망	체감	전망	체감	전망	체감	전망	체감	전망
2020.10	87.4	-	93.7	-	96.0	-	84.8	-	76.4	-	117.2	-	81.4	-
11	88.4	102.5	97.5	100.3	91.5	95.7	93.1	101.5	84.6	86.8	105.2	122.3	89.1	82.8
12	88.3	102.8	97.9	94.4	91.1	93.9	85.0	107.1	82.8	92.7	102.4	117.1	89.0	80.1
2021.01	98.8	96.1	92.3	92.2	126.9	87.0	94.2	103.9	80.7	92.9	104.2	108.2	64.8	87.4
2	101.7	105.4	95.2	96.2	116.0	121.5	95.4	97.5	83.9	82.9	97.5	97.1	70.6	73.1
3	92.9	108.3	96.8	99.6	110.3	114.9	98.8	97.4	90.4	88.3	100.4	92.6	87.9	78.3
4	94.1	88.6	98.6	97.4	103.5	110.8	99.7	98.1	98.6	92.5	98.7	96.2	92.9	83.1
5	113.8	91.7	99.9	97.3	100.5	102.6	100.2	98.1	100.0	97.6	95.6	98.3	94.9	90.8
6	108.9	111.2	99.4	99.6	100.5	100.8	99.3	99.9	99.5	99.8	94.0	95.2	84.9	92.3
7	109.2	109.5	99.9	100.2	100.3	99.4	99.9	100.0	99.8	100.2	94.2	92.2	85.7	84.1
8	104.7	109.4	99.1	99.9	100.4	99.8	99.3	100.1	99.5	99.7	97.9	93.3	91.4	85.0

9	1021	1065	99.4	99.9	101.1	100.0	99.0	99.4	99.2	99.4	98.9	96.9	94.6	90.1
10	1015	1037	99.8	99.3	100.2	100.7	99.3	99.1	99.6	99.3	98.3	97.7	95.7	93.7
11	1056	1035	99.7	99.5	100.3	100.5	99.7	99.2	99.7	99.5	97.9	97.3	96.8	94.3
12	1032	1060	101.2	99.7	101.1	100.3	100.0	99.7	100.8	99.7	93.1	97.8	80.7	96.7
2022.01	86.7	106.5	92.1	102.3	108.2	99.9	93.8	101.2	93.7	103.2	110.9	91.0	82.2	79.6
2	87.7	90.4	92.1	88.3	109.5	113.3	93.8	90.2	93.6	90.4	111.8	107.3	81.8	76.9
3	97.5	92.0	93.4	87.8	104.8	114.6	95.5	91.9	97.6	91.0	96.6	104.3	78.4	76.5
4	101.9	100.4	99.5	95.7	97.2	105.8	99.2	97.5	99.9	97.2	90.9	92.0	82.3	86.6
5	95.3	105.3	99.3	100.1	97.1	99.4	99.7	99.9	99.9	99.8	97.0	92.5	83.3	89.5
6	98.4	111.5	98.5	108.0	101.5	89.4	99.9	99.8	99.8	100.0	97.1	82.9	88.1	99.6
7	101.2	104.1	99.5	101.8	101.1	98.2	100.5	100.1	100.2	100.3	91.5	89.9	80.2	94.2
8	110.8	108.1	102.4	100.9	91.9	97.7	99.7	101.5	100.8	102.6	85.8	85.3	69.8	82.8
9	106.4	117.5	99.9	105.1	94.5	92.0	100.0	100.0	100.2	101.3	88.1	76.1	72.8	85.0
10	102.2	117.6	98.3	104.5	99.1	92.3	98.2	100.2	99.6	100.5	93.7	76.9	82.9	89.8
11	97.3	104.9	99.0	100.1	99.1	99.8	95.5	99.8	93.3	99.8	81.3	93.3	77.1	89.4
12	89.2	98.9	92.8	99.2	106.7	100.1	94.9	95.7	93.0	93.0	105.8	82.4	83.3	80.4
2023.01	93.9	91.8	96.7	89.2	103.5	110.9	98.6	91.0	97.3	91.5	102.7	103.4	88.4	78.8
2	95.7	96.9	96.9	94.1	103.4	107.1	98.7	95.6	97.5	96.4	101.6	99.1	88.4	83.7
3	104.9	98.4	99.7	94.4	102.5	107.1	100.1	95.7	93.2	96.6	89.3	98.1	87.2	84.0
4	104.5	102.9	97.8	100.5	100.7	101.4	99.8	100.6	92.5	94.5	80.4	87.9	81.9	84.8
5	108.8	104.5	100.2	97.8	99.1	100.7	100.1	99.8	99.4	92.5	82.1	80.4	89.3	81.9
6	109.8	112.3	101.2	100.5	99.8	99.1	97.7	100.1	98.7	99.7	92.1	79.2	85.7	93.1
7	108.1	103.7	93.4	99.5	103.5	100.3	94.1	98.4	94.4	97.6	87.4	80.2	86.9	78.7
8	109.7	102.9	98.5	97.0	101.7	101.5	96.3	97.4	94.2	96.1	92.4	82.0	86.8	83.6
9	109.7	102.4	97.1	96.2	102.4	102.7	96.9	96.8	95.2	92.6	95.5	84.8	90.1	80.6
10	-	101.3	-	95.0	-	102.6	-	97.1	-	92.9	-	90.7	-	84.9

구분	충남 중소기업 경기실사지수(CN-M-BSI)													
	채산성		자금사정		신규수주		생산		가동률		내수판매		수출	
	체감	전망	체감	전망	체감	전망	체감	전망	체감	전망	체감	전망	체감	전망
2020.10	92.9	-	98.4	-	105.3	-	105.8	-	102.5	-	88.9	-	96.9	-
11	83.9	95.4	86.1	103.9	91.5	96.6	88.3	100.8	93.7	91.5	88.5	89.0	89.8	96.1
12	94.5	97.7	91.9	99.7	84.9	81.7	84.2	83.8	86.2	83.2	105.9	89.0	93.4	89.2
2021.01	115.8	101.2	110.6	101.1	110.9	76.6	112.7	88.2	111.6	81.7	109.2	96.0	101.2	106.6
2	115.7	95.6	117.8	104.5	104.6	98.7	109.6	91.9	109.0	91.1	104.3	101.1	100.0	102.4
3	112.9	99.2	119.0	111.4	104.5	97.0	108.0	92.3	107.0	92.2	105.3	97.5	100.6	99.4
4	108.5	110.7	112.6	121.0	106.3	106.8	107.2	105.1	106.2	106.0	104.8	106.9	100.0	100.6
5	102.3	110.3	112.4	116.5	88.5	104.2	87.6	105.3	87.1	105.7	91.0	102.7	100.0	100.0
6	111.2	101.8	113.0	112.9	99.4	88.8	100.0	87.9	99.9	87.3	100.5	92.2	103.0	98.8
7	111.2	109.3	114.1	110.6	99.1	94.7	98.9	93.1	98.1	91.5	98.6	92.7	100.0	101.8
8	110.7	111.6	113.6	114.3	106.1	98.5	106.3	97.1	106.3	97.6	106.1	97.8	101.2	99.4
9	110.0	111.5	112.6	115.0	105.3	101.8	105.2	101.1	104.7	100.8	104.7	100.5	100.0	101.2
10	107.2	111.4	109.4	114.1	101.7	102.5	101.2	102.3	101.4	101.6	101.3	101.7	100.0	100.0
11	108.7	110.0	109.0	113.0	97.6	95.1	97.8	94.0	97.4	93.5	97.3	93.7	100.6	100.0
12	108.5	108.3	106.4	109.3	100.3	91.8	101.1	91.9	100.5	91.4	101.3	91.3	101.7	100.6
2022.01	112.2	107.8	113.9	105.1	107.5	96.5	106.1	98.1	107.0	97.0	108.3	96.2	109.8	99.3
2	112.3	115.8	111.3	115.4	106.9	107.8	106.5	109.6	106.9	108.2	108.2	109.9	106.7	100.6
3	97.8	116.1	111.8	111.5	104.5	107.6	109.7	109.9	102.8	107.6	103.4	108.4	105.7	106.1
4	104.4	100.9	111.4	103.9	105.3	106.2	109.0	105.8	107.3	107.1	111.1	104.3	100.6	103.0
5	108.6	102.8	109.7	102.2	111.4	103.7	109.8	105.0	111.8	103.4	111.3	104.0	100.6	100.0
6	102.3	94.1	104.0	93.2	102.8	93.2	102.8	96.2	103.6	94.8	103.1	95.7	99.9	100.0
7	106.7	96.9	101.4	96.9	98.8	98.9	101.1	100.0	100.8	99.7	98.4	99.0	100.6	99.7
8	103.9	101.4	103.7	100.4	100.5	97.7	100.7	98.4	101.8	96.9	100.8	96.2	97.5	103.0

9	103.8	95.4	102.6	96.2	101.5	92.6	103.7	92.2	100.5	93.0	101.7	91.1	99.4	98.8
10	101.8	95.3	108.4	91.2	103.2	92.1	106.2	90.9	104.0	92.3	107.7	92.1	103.1	100.0
11	108.6	100.7	110.0	101.0	108.6	102.4	107.1	102.2	105.2	102.1	110.9	101.4	101.9	101.2
12	110.7	107.8	111.9	106.6	106.5	109.1	105.5	104.9	106.5	103.8	106.6	107.2	109.9	100.6
2023.01	106.0	113.1	107.3	112.6	101.5	107.2	100.2	107.5	101.2	107.1	101.6	107.0	108.6	101.2
2	104.7	108.5	106.4	107.6	100.6	101.3	99.2	102.4	100.5	101.2	100.2	102.4	108.6	99.4
3	103.1	107.2	103.1	106.2	101.5	100.2	101.3	101.0	101.4	99.7	101.2	100.2	103.1	99.4
4	97.5	103.9	97.5	102.8	99.7	101.9	98.6	100.4	97.6	100.0	98.3	101.7	100.0	101.2
5	94.6	97.5	97.2	97.5	96.3	99.7	96.7	98.6	98.1	97.6	96.9	98.3	100.0	100.0
6	102.8	91.2	102.4	91.4	99.9	91.8	102.5	93.5	99.6	95.1	100.2	93.2	100.0	99.4
7	104.7	103.8	103.5	100.9	102.6	103.0	103.2	100.0	102.9	101.1	102.7	101.0	106.3	98.9
8	103.3	103.6	102.2	101.8	101.6	103.8	102.6	103.4	101.0	103.5	101.0	102.3	100.5	99.5
9	101.3	102.7	101.9	101.7	101.2	104.5	103.1	102.1	101.7	100.9	102.6	100.9	101.4	95.4
10	-	101.7	-	104.0	-	105.2	-	102.7	-	101.6	-	103.1	-	97.2

주 1) 평가에 긍정(부정)적인 응답이 많은 경우 기준치 100 상회(하회)

2) 제품제고 100 미만(이상) : 재고량 과잉(부족) / 생산설비 100 미만(이상) : 생산설비 과잉(부족)

인력사정 100 미만(이상) : 고용인원 과잉(부족) / 원자재구입가격 100 미만(이상) : 원자재구입가격 상승(하락)

3. 충남 구매관리자지수(CN-M-PMI)

3-1. 권역별

구분	충남 구매관리자지수(CN-M-PMI)									
	충남		북부권		서해안권		내륙권		남부권	
	체감	전망	체감	전망	체감	전망	체감	전망	체감	전망
2020.10	45.6	-	46.1	-	43.8	-	44.8	-	44.1	-
11	45.4	48.1	45.1	48.2	45.0	49.0	46.2	47.6	46.6	47.4
12	46.7	49.3	46.2	49.1	44.2	50.2	47.8	49.9	48.8	49.9
2021.01	44.5	47.5	44.6	47.3	43.8	49.0	43.8	47.5	44.7	47.9
2	46.4	47.6	45.8	47.2	49.2	46.2	48.0	48.3	47.3	50.0
3	45.6	49.1	46.0	49.2	46.0	49.0	44.9	48.6	44.2	49.8
4	46.4	44.6	46.5	44.9	44.4	44.0	47.3	43.5	45.7	44.2
5	51.2	46.1	51.1	46.4	50.2	42.2	51.7	46.6	52.0	45.6
6	50.5	51.1	50.7	51.1	47.4	50.0	50.2	51.4	50.3	51.5
7	50.5	50.8	50.9	51.2	48.0	47.4	49.5	50.6	49.9	50.5
8	49.9	50.5	50.2	51.0	47.4	48.0	49.6	49.7	49.3	49.7
9	49.8	50.2	49.9	50.5	50.2	47.4	48.6	49.7	50.3	49.6
10	50.1	50.1	50.1	50.3	48.8	49.0	49.3	49.5	51.3	49.8
11	50.6	50.5	50.6	50.5	51.0	49.2	50.4	50.2	50.3	51.5
12	49.8	50.8	50.3	51.0	51.2	50.8	46.9	50.4	49.9	50.3
2022.01	46.2	51.2	46.5	51.8	48.6	50.2	44.2	49.3	45.9	50.7
2	46.4	47.0	46.4	46.8	49.8	48.4	45.4	46.7	46.3	47.4
3	47.9	47.2	47.9	46.8	47.2	48.8	47.2	47.2	48.8	48.5
4	48.8	49.4	49.1	49.6	47.0	47.2	48.4	49.9	47.9	49.0
5	48.7	49.4	48.4	49.6	47.4	50.0	50.4	49.0	48.8	48.1
6	49.8	52.3	49.9	51.9	50.2	51.6	49.3	54.3	49.6	52.4
7	50.5	50.8	50.7	50.9	50.8	51.8	49.7	50.6	50.3	50.3
8	50.2	51.4	50.2	51.6	51.4	50.2	51.5	50.6	47.9	51.8
9	49.9	53.3	50.0	53.6	50.0	54.0	51.3	53.0	47.6	52.1
10	49.3	53.4	49.3	53.8	47.4	52.8	49.3	52.6	49.5	52.6
11	48.1	49.8	48.5	50.1	44.6	48.2	48.0	49.4	46.6	49.0
12	46.6	48.4	46.9	49.0	46.8	44.4	45.7	48.1	45.9	46.5
2023.01	48.1	47.3	48.5	47.3	49.0	46.2	46.5	47.8	47.3	47.0

2	48.5	48.9	49.0	49.0	49.0	49.0	46.8	49.0	47.7	48.1
3	50.2	49.3	49.8	49.4	51.0	49.0	51.6	49.5	51.0	48.4
4	50.6	50.7	50.9	50.4	52.0	51.9	50.7	51.2	47.8	51.6
5	51.1	50.6	51.1	50.9	51.0	52.0	51.7	50.7	49.7	47.8
6	51.0	52.2	51.5	52.4	50.6	52.8	50.4	52.3	48.9	50.3
7	50.5	51.2	51.1	51.6	50.0	51.4	49.9	50.0	47.8	50.0
8	50.6	51.3	50.7	51.8	50.0	52.8	50.0	50.1	51.4	49.1
9	50.5	50.7	50.8	50.6	50.6	51.4	49.2	50.3	50.3	51.5
10	-	50.4	-	50.6	-	51.0	-	49.3	-	50.1

3-2. 세부항목별

구분	충남 구매관리자지수(CN-M-PMI)									
	생산/영업		신규주문		공급지연		고용		제품재고	
	체감	전망	체감	전망	체감	전망	체감	전망	체감	전망
2020.10	44.9	-	40.6	-	43.4	-	55.5	-	43.7	-
11	46.8	48.2	43.8	47.3	41.3	39.2	51.0	54.5	44.2	51.3
12	42.4	49.2	47.3	51.3	43.3	41.3	56.2	53.6	44.2	51.4
2021.01	46.9	51.4	44.1	42.2	44.8	43.1	37.3	52.7	49.4	48.1
2	48.2	49.6	44.7	55.3	45.3	46.3	43.2	34.4	50.9	52.7
3	50.1	51.9	46.8	54.6	43.2	45.8	41.7	39.4	46.5	54.2
4	49.3	49.2	46.5	46.4	45.2	42.0	44.0	41.2	47.1	44.3
5	50.8	50.0	52.1	47.4	50.1	45.4	46.4	41.9	56.9	45.9
6	50.1	50.8	50.0	53.0	50.0	50.0	47.8	46.2	54.5	55.6
7	49.8	50.3	50.2	51.0	50.0	50.1	47.8	48.2	54.6	54.8
8	49.7	49.9	49.3	50.5	50.0	50.0	48.0	47.7	52.4	54.7
9	50.0	49.8	49.4	49.8	50.0	50.0	48.4	48.0	51.1	53.3
10	50.2	50.0	50.3	49.7	50.0	50.0	49.2	49.0	50.8	51.9
11	50.0	50.2	50.1	51.2	50.0	50.0	50.1	49.7	52.8	51.8
12	49.4	50.0	50.1	50.7	47.6	50.0	50.5	50.6	51.6	53.0
2022.01	46.4	52.4	42.3	53.2	46.1	47.5	53.1	49.9	43.4	53.3
2	46.9	43.7	43.3	47.5	45.5	44.2	52.7	54.3	43.9	45.2
3	47.7	44.3	46.2	48.1	47.3	43.2	49.5	54.2	48.8	46.0
4	48.8	47.2	44.2	52.8	49.2	49.5	50.7	47.5	51.0	50.2
5	47.4	47.1	43.6	49.3	49.4	49.8	55.5	48.2	47.7	52.7
6	48.5	53.0	50.9	54.9	50.0	51.3	50.6	46.6	49.2	55.8
7	50.7	49.9	52.2	52.7	50.1	50.4	49.1	49.2	50.6	52.1
8	46.5	51.8	56.4	52.2	50.0	50.4	42.7	48.6	55.4	54.1
9	45.9	55.5	54.9	54.4	50.0	50.6	45.6	47.5	53.2	58.8
10	48.9	56.5	46.2	53.9	49.2	50.5	51.0	47.6	51.1	58.8
11	45.7	48.0	45.7	50.6	49.3	49.6	51.1	48.2	48.7	52.5
12	46.5	45.0	43.3	48.1	46.6	49.8	52.2	49.6	44.6	49.5
2023.01	49.5	44.1	45.9	47.7	48.0	45.3	50.4	53.5	47.0	45.9
2	46.5	50.6	50.0	47.0	50.3	51.5	48.1	47.0	47.9	48.5
3	49.1	51.2	50.5	47.7	50.8	51.2	48.5	47.2	52.5	49.2
4	51.0	52.2	50.2	49.4	49.8	50.6	49.8	49.9	52.3	51.5
5	50.9	51.0	50.4	50.2	49.4	49.8	50.2	49.8	54.4	52.3
6	48.1	54.8	50.7	50.7	52.0	49.1	49.1	50.2	54.9	56.2
7	48.0	53.9	50.1	49.7	51.3	51.5	49.0	48.9	54.1	51.9
8	47.0	54.7	50.4	52.8	52.7	48.9	48.2	48.8	54.9	51.5

9	46.0	53.4	50.6	49.4	52.4	51.4	48.8	48.3	54.9	51.2
10	-	51.6	-	49.4	-	51.6	-	48.6	-	50.7

주 1) 경기에 긍정(부정)적인 응답이 많은 경우 기준치 50 상회(하회)

2) 제품재고 50 미만(이상) : 재고량 과잉(부족) / 공급지연 50 미만(이상) : 주문 중 미처리 건수 증가(감소)

4. 충남 소상공인 경기실사지수(CN-SB-BSI)

4-1. 권역별

구분	충남 소상공인 경기실사지수(CN-SB-BSI)									
	충남		북부권		서해안권		내륙권		남부권	
	체감	전망	체감	전망	체감	전망	체감	전망	체감	전망
2020.10	91.5	-	90.6	-	90.5	-	92.4	-	93.1	-
11	92.1	94.0	91.1	93.9	93.8	96.4	92.1	92.0	93.0	94.3
12	89.5	94.0	90.5	93.7	88.6	94.9	90.0	94.2	87.3	93.7
2021.01	93.9	90.7	92.1	90.7	89.3	90.7	95.2	90.2	99.6	91.3
2	92.5	90.3	93.1	86.8	92.7	93.9	89.7	91.3	94.2	93.7
3	92.0	89.3	92.1	86.8	93.1	90.0	93.0	90.6	89.8	92.8
4	92.7	92.9	90.4	90.7	94.1	95.8	93.7	95.0	95.1	93.3
5	90.1	93.3	89.1	90.6	94.4	96.4	88.8	96.0	90.5	93.7
6	94.9	90.6	91.4	89.5	99.5	91.6	99.9	91.8	93.7	90.8
7	93.6	95.5	90.6	92.5	96.5	96.9	97.7	98.2	93.5	97.9
8	86.0	90.3	85.9	87.6	83.5	94.4	89.0	92.8	85.0	90.1
9	86.9	87.8	85.7	85.6	89.5	90.0	88.3	89.7	85.8	89.0
10	90.0	92.2	86.2	89.7	91.7	94.2	93.7	93.9	92.8	94.2
11	89.3	95.6	86.0	92.3	92.2	97.9	91.5	100.1	91.6	96.4
12	87.9	94.2	83.4	89.5	91.2	94.2	90.8	97.1	91.7	101.1
2022.01	100.8	91.7	97.4	90.3	103.5	92.7	104.0	93.3	102.8	92.4
2	87.8	87.7	87.2	87.5	88.0	88.0	88.9	87.2	87.9	88.3
3	92.3	94.0	90.9	91.3	94.0	98.1	92.1	95.2	94.3	95.5
4	91.2	98.9	86.5	96.7	97.2	101.2	94.4	101.3	93.1	99.4
5	93.3	99.1	91.7	96.6	94.7	104.9	94.8	100.4	93.9	98.7
6	94.1	95.0	90.3	93.8	99.7	93.1	96.6	98.7	95.4	95.1
7	93.2	90.0	92.8	87.7	96.9	92.3	90.8	88.4	93.5	94.6
8	95.5	94.4	95.0	92.5	100.4	97.6	95.5	95.5	92.8	94.7
9	103.9	95.6	102.8	93.1	105.3	103.2	104.3	95.9	105.0	95.0
10	102.7	102.4	100.7	101.3	100.1	105.1	105.6	103.1	105.7	101.9
11	108.2	106.1	108.5	104.8	107.6	105.8	107.9	108.8	108.1	106.3
12	107.1	106.8	107.2	107.3	105.0	104.4	108.4	108.7	107.1	105.7
2023.01	104.9	108.4	102.7	108.0	107.0	110.5	107.0	109.1	105.7	106.8
2	106.7	98.3	104.8	96.9	109.1	99.5	108.7	98.7	106.7	99.9
3	83.0	101.9	82.2	100.5	84.5	102.9	83.7	102.0	82.7	103.9
4	96.0	82.4	94.2	81.6	97.5	84.5	97.0	84.7	97.4	80.4
5	99.2	88.3	99.5	88.6	98.5	88.1	98.7	89.8	99.4	86.8
6	98.7	95.7	98.5	95.6	100.1	96.8	99.2	96.4	97.7	94.1
7	96.7	98.2	96.8	98.3	99.0	99.3	96.0	98.9	95.6	96.6
8	93.7	97.6	93.9	97.9	94.1	99.1	93.8	97.4	92.7	96.2
9	91.9	97.9	92.0	98.1	91.4	98.5	93.5	98.6	90.3	96.7
10	-	95.5	-	95.8	-	95.4	-	95.9	-	94.6

4-2. 세부항목별

구분	충남 소상공인 경기실사지수(CN-SB-BSI)					
	매출	자금사정	제품재고	고용(현인원)	고용(신규채용)	경기전반

	체감	전망	체감	전망	체감	전망	체감	전망	체감	전망	체감	전망
2020.10	89.0	-	85.1	-	105.3	-	93.3	-	93.0	-	83.1	-
11	89.9	92.2	81.6	90.5	105.4	108.3	98.6	93.3	93.1	89.9	84.2	89.6
12	85.4	93.2	82.8	93.7	108.6	107.1	93.0	92.7	77.3	90.8	89.5	86.5
2021.01	84.7	77.1	88.1	93.4	105.5	108.3	106.9	90.9	96.9	88.3	81.1	86.3
2	91.1	88.9	81.8	81.4	105.5	113.0	107.5	99.3	85.3	84.6	84.0	74.5
3	84.7	83.0	86.8	81.6	111.5	107.2	101.3	100.6	83.2	82.5	84.3	80.8
4	86.4	91.3	85.8	87.5	114.4	110.7	94.4	97.5	88.8	85.7	86.1	84.7
5	89.4	88.5	78.5	86.7	118.0	115.1	83.2	92.2	83.8	88.2	87.8	88.8
6	89.8	87.5	85.9	80.1	121.0	117.6	93.7	90.1	89.3	85.6	89.6	82.5
7	88.6	97.0	85.0	85.2	115.3	113.9	98.9	97.8	86.1	87.7	87.7	91.2
8	74.7	82.1	68.4	78.2	122.0	111.0	98.5	97.3	84.4	90.4	67.9	82.5
9	75.5	83.1	68.1	72.9	116.1	110.6	99.8	96.4	89.8	86.7	72.0	77.3
10	81.1	87.0	76.7	81.3	112.2	110.0	106.9	97.1	87.4	92.2	75.4	85.6
11	82.8	87.4	73.1	91.0	107.2	109.3	100.2	103.2	90.6	93.1	81.6	89.8
12	73.5	87.1	71.6	88.0	105.7	113.7	99.2	98.4	96.1	91.6	81.4	86.5
2022.01	95.7	80.0	95.2	77.3	123.9	123.3	105.3	98.7	94.1	93.1	90.8	78.0
2	75.5	73.5	75.3	72.1	103.8	117.7	97.7	95.1	93.1	92.2	81.4	75.7
3	84.4	85.2	79.2	81.3	112.2	122.4	92.3	93.0	100.3	96.0	85.5	86.2
4	84.6	94.9	73.4	88.8	111.4	121.8	95.5	96.6	96.2	98.5	85.9	92.9
5	90.1	92.8	75.1	90.1	109.4	121.6	96.8	98.6	97.8	98.4	90.4	93.2
6	89.5	84.2	78.7	87.7	111.9	117.7	98.0	97.5	97.5	94.7	89.1	88.0
7	87.1	76.2	82.6	78.4	109.2	113.5	99.4	97.6	94.9	95.1	85.7	79.1
8	92.5	86.6	84.7	84.2	107.0	118.0	96.8	99.3	100.0	90.7	91.9	87.4
9	113.1	93.5	94.6	88.9	112.2	107.9	99.2	95.6	100.0	97.8	104.5	90.1
10	110.2	102.6	95.7	98.9	109.7	112.0	100.4	98.2	100.0	99.1	100.1	103.4
11	123.6	109.1	100.7	103.8	116.4	114.5	100.1	100.3	99.8	100.1	108.3	108.8
12	119.7	111.6	98.5	102.1	115.6	120.3	100.1	100.3	101.4	99.6	107.2	107.1
2023.01	105.1	113.5	102.2	105.1	107.7	121.6	110.6	100.1	102.0	99.7	101.8	110.2
2	107.7	93.7	104.6	89.3	105.4	112.1	113.2	101.4	105.3	101.1	103.9	92.3
3	71.9	99.1	68.5	94.4	92.3	110.4	99.6	105.2	98.1	106.3	67.4	96.1
4	96.3	66.7	90.8	71.6	95.2	92.9	99.9	99.4	99.7	97.5	94.1	66.3
5	99.9	76.8	97.1	82.4	97.9	94.5	100	99.8	100.0	99.7	100.0	76.8
6	97.6	89.8	97.6	95.0	99.3	97.6	99.9	100.0	100.0	100.0	97.8	91.6
7	92.1	95.9	96.3	97.6	99.7	99.2	99.9	100.0	100.0	100.0	92.1	96.4
8	82.6	94.9	96.4	96.3	99.5	99.7	99.9	100.0	100.0	100.0	83.5	94.7
9	77.8	96.0	95.4	96.4	99.5	99.6	99.9	100.0	100.0	100.0	78.5	95.6
10	-	89.0	-	95.4	-	99.6	-	100.0	-	100.0	-	88.9

주 1) 경기에 긍정(부정)적인 응답이 많은 경우 기준치 100 상회(하회)

2) 제품재고 50 미만(이상) : 재고량 과잉(부족)

5. 충남 소비자심리지수(CN-CCSI)

5-1. 권역별

구분	충남 소비자심리지수(CN-CCSI)				
	충남	북부권	서해안권	내륙권	남부권
2020.10	-	-	-	-	-
11	82.2	81.8	83.1	81.0	85.8
12	81.3	80.3	85.6	81.7	83.2
2021.01	75.8	74.4	80.3	78.9	76.0
2	79.6	77.3	81.7	84.7	84.4

3	81.1	80.5	82.3	83.2	80.4
4	85.3	84.6	84.4	90.9	81.0
5	86.1	85.3	87.2	90.3	83.2
6	87.7	86.8	89.3	90.0	88.1
7	91.3	91.2	91.7	93.4	87.6
8	88.0	87.8	90.1	91.0	81.9
9	86.7	86.4	87.4	88.2	85.3
10	85.5	85.0	84.3	87.8	85.2
11	87.1	87.0	83.3	90.2	86.5
12	87.1	87.0	83.3	90.2	86.5
2022.01	86.8	86.5	81.0	87.6	93.3
2	86.2	85.9	91.7	84.4	86.2
3	85.7	84.9	89.7	87.4	84.1
4	86.7	86.5	88.7	86.4	86.7
5	86.6	86.9	86.2	86.7	84.1
6	86.5	87.3	89.2	83.9	82.7
7	85.8	85.6	87.8	85.5	86.2
8	78.4	78.3	81.5	77.4	77.7
9	80.7	81.0	82.8	79.4	78.4
10	81.3	81.5	85.3	79.3	79.0
11	80.4	80.4	82.4	75.4	87.1
12	79.8	79.1	86.2	77.0	83.5
2023.01	79.8	79.3	86.7	76.5	81.9
2	77.7	76.4	85.1	77.1	79.7
3	77.7	76.2	84.7	78.7	79.0
4	79.3	78.4	83.2	77.6	84.5
5	81.2	81.6	82.2	77.7	84.0
6	82.3	82.0	79.2	82.5	87.8
7	83.2	83.8	84.2	82.2	80.3
8	85.1	85.5	83.7	82.3	88.2
9	84.0	84.3	84.7	80.9	86.7
10	81.7	81.6	84.0	81.4	80.1

5-2. 세부항목별

구분	충남 소비자심리지수(CN-CCSI)					
	현재 생활형편	현재 경기판단	생활형편 전망	향후경기 전망	가계수입 전망	소비지출 전망
2020.10	83.1	48.3	-	-	-	-
11	80.5	51.6	90.0	80.8	92.8	97.9
12	80.6	47.0	87.2	80.9	91.2	96.5
2021.01	80.1	51.3	80.9	70.6	85.1	90.7
2	79.0	52.7	84.4	77.2	89.5	95.4
3	82.6	60.3	88.1	81.4	90.9	94.6
4	84.4	61.7	91.9	86.2	93.3	97.6
5	84.1	67.8	92.6	86.8	94.6	96.6
6	84.8	70.9	92.9	89.6	93.8	98.1
7	84.5	68.9	97.1	95.8	98.3	100.9
8	84.1	66.0	92.1	88.8	94.9	98.6
9	83.5	66.7	91.5	86.6	94.1	98.1
10	82.8	67.2	89.6	83.8	91.9	97.3

11	82.8	67.2	91.7	87.0	93.1	100.9
12	83.0	69.2	91.7	87.0	93.1	100.9
2022.01	85.7	66.5	87.7	84.9	94.4	101.6
2	83.4	68.4	87.4	80.2	94.7	102.9
3	83.6	65.9	87.6	80.1	93.9	100.8
4	82.6	65.9	89.1	80.3	97.1	104.2
5	83.9	69.9	89.1	80.5	96.7	104.4
6	82.6	66.1	86.2	80.8	95.0	103.1
7	81.7	53.9	86.3	77.0	95.8	107.4
8	82.4	56.9	76.9	63.1	93.5	101.1
9	83.1	58.7	79.9	66.2	94.6	103.9
10	80.9	57.2	82.0	67.0	92.8	104.1
11	81.9	57.7	82.1	65.6	94.1	102.6
12	85.0	58.4	80.9	63.4	93.6	101.4
2023.01	77.7	55.9	79.7	64.3	91.8	99.4
2	78.1	52.8	78.1	64.7	91.3	98.3
3	78.9	57.1	79.9	65.4	91.6	98.4
4	79.9	60.4	80.9	68.9	92.2	97.8
5	82.1	63.0	83.4	70.1	93.7	99.8
6	82.2	65.8	84.1	71.1	92.5	101.4
7	82.4	67.4	84.1	72.4	93.1	101.8
8	84.6	63.5	85.4	78.2	95.1	101.9
9	76.4	62.5	84.4	72.6	96.1	102.9
10	-	-	83.4	71.5	96.3	100.1

주 1) 경기에 긍정(부정)적인 응답이 많은 경우 기준치 100 상회(하회)

2) 가계부채 100 미만(이상) : 부채 증가(감소)